



リアボックスセット 組付・取扱説明書

適応機種
ドラッグスター250
(XVS250)

はじめに

工数：0.3h

お客様へ

お買い上げ誠にありがとうございます。

本書には商品の正しい組付方法と注意事項について説明してあります。商品を正しくお使いいただくために、ご使用前に必ず本書をよくお読みいただき、ご不明な点は販売店にお問い合わせください。

本製品は、オートバイに関する整備上の一般的な知識および技能を有する方（販売店、整備業者）が組み付けることを前提としております。それ以外の方が組み付けを行うと知識不足、技能不足のため、トラブル、機械破損などの原因となることがありますので、販売店に組み付けを依頼してください。本書は、お車の取扱説明書および本品の取付に際して取り外した部品と一緒に保管してください。お車を譲られるときは、この説明書もお渡しください。

販売店様へ

本製品の商品説明および取り扱い上の注意点を、お客様に充分ご説明いただくようお願い申し上げます。

本書および本品の取付に際して取り外した部品は、必ずお客様にお渡しください。

本書では正しい組み付け、取り扱いに関する事項を下記のシンボルマークで表示しています。

注意 取り扱いを誤った場合、傷害に至る可能性または物的損害の発生が想定される場合を示してあります。

構成部品

No.	品名	個数	備考
①	サイドボックス(L)Ass'y	1	
②	サイドボックス(R)Ass'y	1	
③	ステープレート	2	
④	スペーサー	4	
⑤	ボタンヘッドボルト M8×45	4	リアボックスのみ装着の場合
⑥	ボタンヘッドボルト M8×35	4	タンデムバックレストと同時装着の場合
⑦	フランジボルト M8×16	4	サイドボックスAss'yに仮組み
⑧	フランジナット M8	4	サイドボックスAss'yに仮組み
⑨	カラー (12×14)	4	リアボックスのみ装着の場合

取付方法

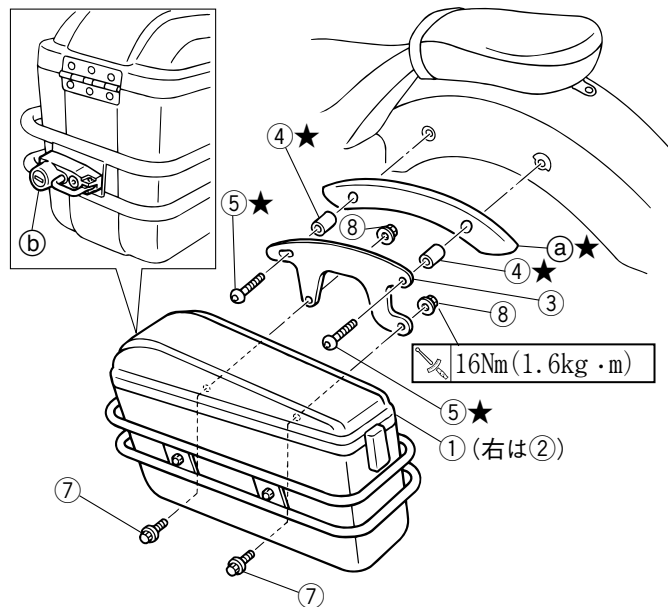
★別売のタンデムバックレスト (90793-67058) と同時装着する場合

- ①リアフェンダーモールは使用しません。
タンデムバックレストのステーを、この位置に取り付けます。
- ④スペーサーは使用しません。
- ⑤ボタンヘッドボルト (45mm) は使用しません。
- ⑥ボタンヘッドボルト (35mm) を使用します。
- ⑨カラー (12×14) は使用しません。

1. ①リアフェンダーモールを取り外します。(取付ボルトは再使用しません。)
2. ⑥ヘルメットホルダーを取り外します。
3. ①サイドボックス(L)Ass'y ②サイドボックス(R)Ass'yから、③ステープレートを取り外します。
4. 各部品を図のように取り付けます。

4. 各部品を図のように取り付けます。

5. ⑥ヘルメットホルダーを、サイドボックス(L)の前側に取り付けます。



取り扱い上のご注意

注意

- このリアボックスは防水性を考慮した設計をしておりますが、取付け状態、走行状況、気象条件等により、水が侵入する可能性があるため、内容物には防水対策を施して収納してください。
- 使用環境により、リアボックス内が高温になるため、ご注意ください。
- このケースの最大積載量は片側3.0kgです。
- 取付けはトルクレンチを使用し、規定のトルクで確実に行ってください。また、取付け後約100km走行しましたら、各部の点検とネジ部等の増し締めを行ってください。
- 走行中、異音、ガタ等が発生したと思われる場合は直ちに車両を安全な場所に停車し、異常箇所を点検してください。