

 YAMAHA	ハンドルガード 取付・取扱説明書	適応機種 WR250R/X、XT250/X、 XG250
---	-----------------------------	---

はじめに

工数：0.6h

❑お客様へ

お買い上げ誠にありがとうございます。

本書には商品の正しい取付方法及び注意事項について説明してあります。商品を正しくお使いいただくために、ご使用前に必ず本書をよくお読みいただき、ご不明な点は販売店にお問い合わせください。

本製品は、オートバイに関する整備上の一般的な知識および技能を有する方（販売店、整備業者）が取り付けることを前提としております。それ以外の方が取り付けを行うと知識不足、技能不足のため、トラブル、機械破損などの原因となることがありますので、販売店に取り付けを依頼してください。本書は、お車の取扱説明書および本品の取り付けに際して取り外した部品と一緒に保管してください。お車を譲られるときは、この説明書もお渡しください。

❑販売店様へ

本製品の商品説明および取扱い上の注意点を、お客様に充分ご説明いただくようお願い申し上げます。

本書および本品の取り付けに際して取り外した部品は、必ずお客様にお渡しください。

本書では正しい取り付け、取り扱いに関する事項を下記のシンボルマークで表示しています。

⚠ 警告 取扱いを誤った場合、死亡または重傷及び傷害に至る可能性が想定される場合を示してあります。

注意 取扱いを誤った場合、物的損害の発生が想定される場合を示してあります。

要 点 正しい取扱方法や、作業上のポイントを示してあります。



ヤマハサービスマニュアルを参照してください。

構 成 部 品

No.	品 名	部 品 番 号	数 量	備 考
①	ステー1		1	左側上
②	ステー2		1	右側上
③	ステー3		1	左側下
④	ステー4		1	右側下
⑤	コーンエキスパンダー1		2	
⑥	コーンエキスパンダー2		2	
⑦	ブラッシュガード1	23P-26141-00	1	補修部品にはグラフィックが入っておりません
⑧	ブラッシュガード2	23P-26142-00	1	
⑨	ボタンヘッドボルト	92012-05014	6	M5 × 14mm
⑩	カラー	90387-05021	6	M5 段付き 黒
⑪	カラー	90387-08089	2	
⑫	ボルト	90109-06577	1	段付きボルト 全長35mm
⑬	ボルト	90109-062A8	1	段付きボルト 全長45mm
⑭	ヘキサゴンソケットボルト	92012-08065	2	M8 × 65mm

部品番号欄が空欄のものは、補修部品の設定はありません。

要 点

キット以外の部品は、スタンダード車の部品を再使用します。

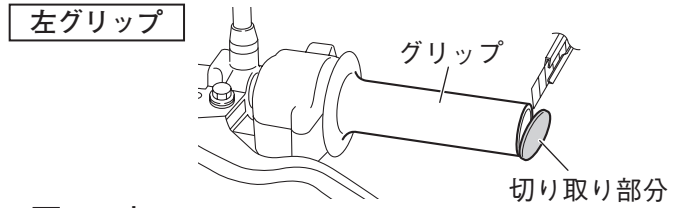
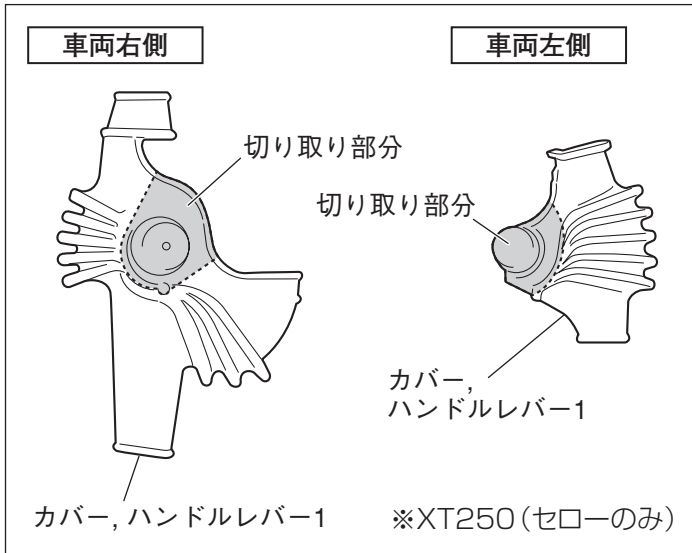
取 付 方 法

⚠ 警告

平坦な場所で車両が倒れないように固定してから作業を始めてください。

1. スタンダード車のサイドミラーL/R、カバー、ハンドルレバー1、ブレーキレバー取り付けボルト、クラッチレバー取り付けボルトを取り外します。☐

2. 取り外したカバー、ハンドルレバー1の下記灰色部分とグリップのバーエンド部を切り取ります。

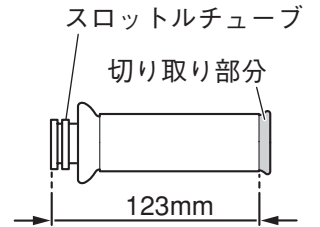


要 点

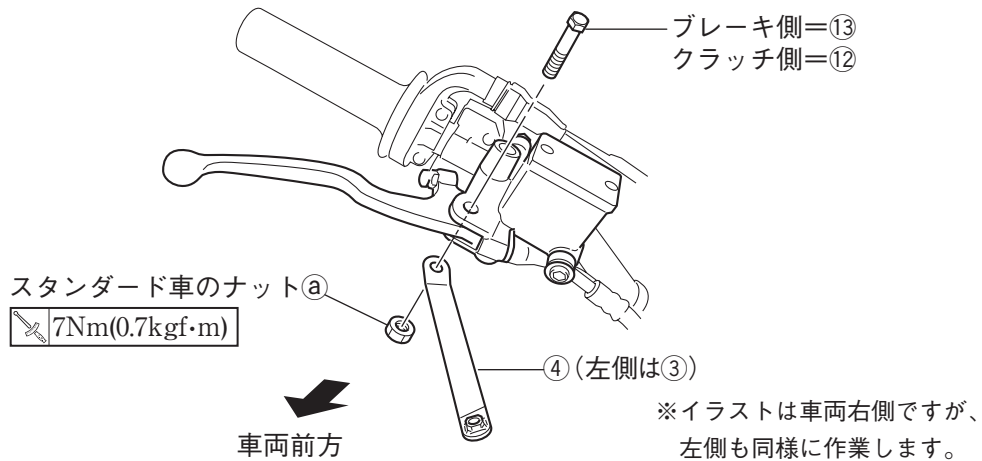
ハンドルバーが見える程度に薄く切り取ってください。

右グリップ

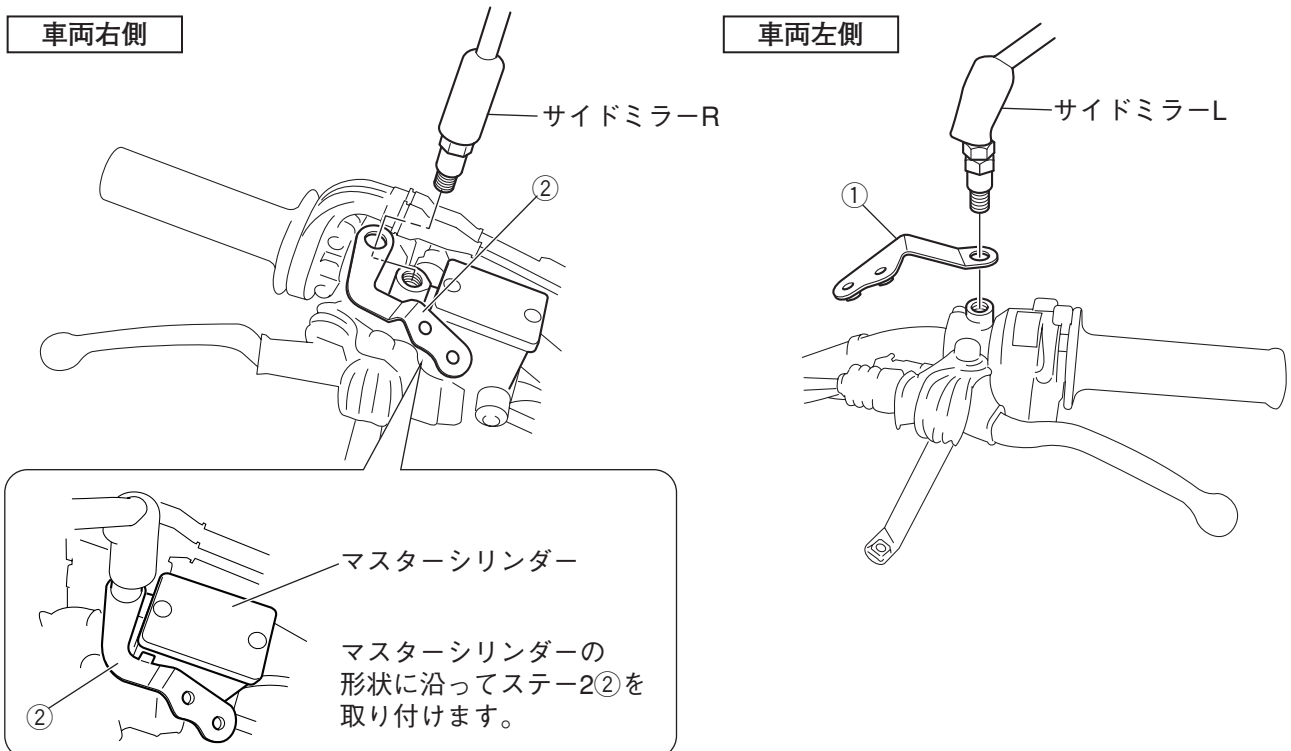
右側のグリップはスロットルチューブを外し、スロットルチューブとグリップをスロットルチューブの端から123mmの位置で切り取ります。
切り取ったら組み直します。



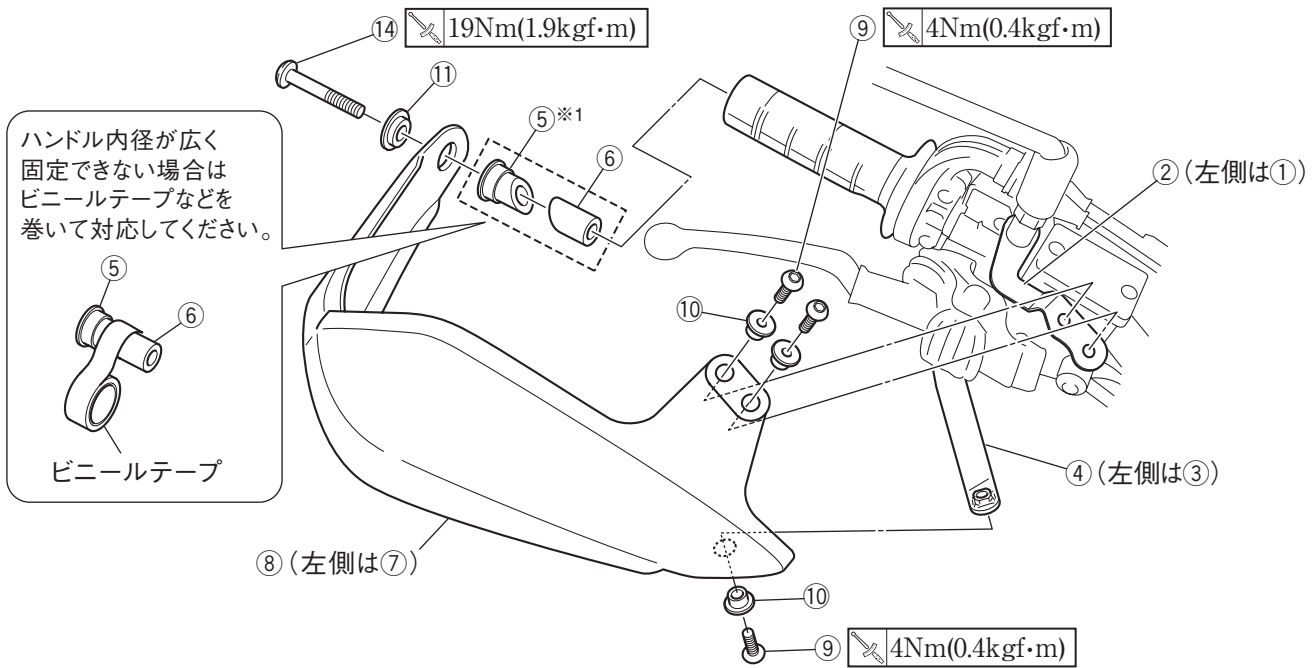
3. 取り外したブレーキレバーとクラッチレバー取り付けボルトの位置に、ステー③、④をボルト⑫、⑬と標準車のナット①で仮止めします。



4. サイドミラーL/Rをステー1①・2②といっしょに元の位置へ仮止めします。



5. カラー⑪、コーンエキスパンダー1⑤・2⑥をブラッシュガード1⑦・2⑧に、ヘキサゴンソケットボルト⑭で仮組みします。
6. 取付方法5で仮組みしたコーンエキスパンダー1⑤・2⑥をハンドルバー内に差し込み、ブラッシュガード1⑦・2⑧をステー1①・2②・3③・4④に、カラー⑩をはさんでボタンヘッドボルト⑨で取り付けます。
7. 仮止めしていたヘキサゴンソケットボルト⑭、サイドミラーL/R、スタンダード車のナット②を規定のトルクで締め付けます。



※1: オプションのグリップヒーターを装着する場合は、別売のコーンエキスパンダーGH (Q5K-YSK-041-E16) を必ず使用してください。(スロットル側のみ)

※2: イラストは車両右側ですが、左側も同様に作業します。

8. カバー、ハンドルレバー1を元の位置に組み直します。☐
9. ブラッシュガード1⑦・2⑧のグラフィックを保護している透明テープをはがします。

取扱上のご注意

警告

オプションのグリップヒーターを装着する場合に、別売のコーンエキスパンダーGH (Q5K-YSK-041-E16) を使用しないと、スロットルが戻りにくくなり、重大な事故につながる恐れがあります。

注意

洗車するときは、水か中性洗剤を使い、スポンジや柔らかい布で汚れを拭き取ってください。ガソリンやシンナーなどの有機溶剤を使用すると、製品が損傷する恐れがあります。

乗車前に各部に緩み、ガタがないことを確認してください。

●商品に関するお問い合わせ

株式会社ワイズギア



0570-050814

オープン期間 月曜～金曜(祝日、弊社所定の休日を除く)

9:30～12:00 13:00～17:00

○一般の固定電話の場合、全国一律市内通話料でご利用いただけます。

○IP電話や電話機の設定によってはご利用いただけません。

〒432-8058 静岡県浜松市南区新橋町1103番地 FAX.053-443-2187