

## 仕様変更内容書

変更日	変更部分	変更前	変更後
160525KIT00		初版	
160625KIT01	延長ハネ追加		
181220KIT02	住所変更	年式更新	
190330KIT03	電話番号変更		
210710KIT04	仕様変更	① ナンバー角 40 度へ ② ボルト類をステンレスへ変更	のため品番変更

LED  
ナンバー灯仕様

ナンバー角度  
40°設計

# ACTIVE フェンダーレスキット FENDERLESS KIT



YAMAHA

## XSR900 16-17 / 18-20

※EBL-RN46J / 2BL-RN56J

シルバー <品番:Q5K-ATV-Y82-288>



※車検場検査官より構造変更手続きを指示される場合があります

製品に関するご質問は、お気軽に販売店もしくは下記までお問い合わせください

販売元 **株式会社 ワイズギア**

〒437-0061 静岡県袋井市久能3001-8  
TEL 0570-050814

製造元 **株式会社 アクティブ**

〒470-0117 愛知県日進市藤塚七丁目55番地  
TEL 0561-72-7011 (代) FAX 0561-72-7012

## 取り扱い説明書

### 安全にお使い頂くために必ずお読みください

この度は当社製品をお買い上げ頂きまして誠にありがとうございます。  
ご使用の際には、この取り扱い説明書を熟読し、内容を十分にご理解の上で正しい取り付けを行いご使用ください。取り扱い説明書の指示及び警告、注意に反したご使用により損害が発生した場合、当社はその責を負いかねますのでご注意ください。またこの取り扱い説明書は製品を破棄されるまでお手元に保管していただき、第三者に譲渡される場合は必ずこの取り扱い説明書も譲渡者にお渡しください。



は警告、注意を促す内容があることを告げるものです。



は禁止の行為であることを告げるものです。



は行為を強制する内容を告げるものです。

### 警告

取り扱いを誤ると死亡又は重症を負う可能性が想定される内容を表示します。

- エンジン始動中及び停止後はしばらくの間、エンジン・マフラー等は高温になっています。必ず冷間時に作業を行ってください。(触れると火傷等の負傷を負う恐れがあります)
- 作業を行う際は、水平な場所で車輛を安定させた安全な状態で作業を行ってください。(作業中オートバイが転倒し怪我をする恐れがあります)
- 近くにガソリンなどの危険物や可燃物を絶対に置かないでください。(火災の原因になります)
- エンジンを始動させる場合は、必ず換気の良い場所で行ってください。密閉した様な場所ではエンジンを始動させないでください。(一酸化炭素中毒になる恐れがあります)
- 各ボルト及びナットはサービスマニュアルに従い規定トルクを厳守し締め付けてください。(締め付け不良はボルト及びナットの破損や緩みの原因となり部品の脱落等につながる恐れがあります)
- 法定速度を厳守し安全運転を心がけてください。(転倒による怪我、死亡事故の原因になります)
- 取り付け作業前にはバッテリーのマイナス端子を取り外してください。(作業中にショートした場合、感電、車輛火災、ヒューズ、電球切れ等を起こす場合がありますので必ず行なってください)
- 当社フェンダーレスキットはアルミ製です。経年変化により表面が腐食し破損する恐れがありますので、必ず定期点検を行ってください。



### 注意

取り扱いを誤ると傷害又は物的障害が発生する可能性が想定される内容を表示します。

- 取り付けは技能・知識のある方を対象としております。整備資格のある方又は認証工場で行ってください。(製品の機能が損なわれ故障等の原因になります)
- 当社指定車種以外の取り付けは行わないでください。(製品の機能が損なわれ故障等の原因になります)
- お客様による分解や修理・改造は危険ですので行わないでください。修理の際は、お買い上げ販売店または当社にご連絡ください。(製品の機能が損なわれ故障等の原因になります)
- 取り付けの際は軍手・長袖等で身体を保護し、十分注意してください。(怪我をする恐れがあります)
- 製品取り付け後は走行前に必ず走行に関する機能が正常であることを確認した上で走行してください。
- 取り付けたボルト及びナットは約100km走行後、改めて規定トルクで増し締めを行ってください。また、500km毎に定期点検を行ってください。
- 走行中に異常が発生した場合は、直ちに走行を中止し、安全な場所に停止して異常箇所の点検を行ってください。
- ノーマルリフレクターが取り付けできなくなる車両には必ず汎用リフレクターキット(別売)を取り付けてください。(法令で装着が義務づけられています)
- ナンバーステーにはナンバープレート、リフレクター、当社指定部品以外の部品は取り付けしないでください。(重量オーバーにより製品が破損する恐れがあります)
- フェンダーレス本体、ステーの角度は変更しないでください。(角度を変更し車輛に取り付けた場合、保安基準を満たすことができなくなります)



## 1. データベース

車種 / 年式 型式	XSR900 16-17 / 18-20 EBL-RN46J / 2BL-RN56J B90 系/BA 系/BD 系	リフレクター	ノーマル使用不可 付属品を使用のこと
標準取付時間	1.0 h		ABS車可

## 2. ご用意いただく物

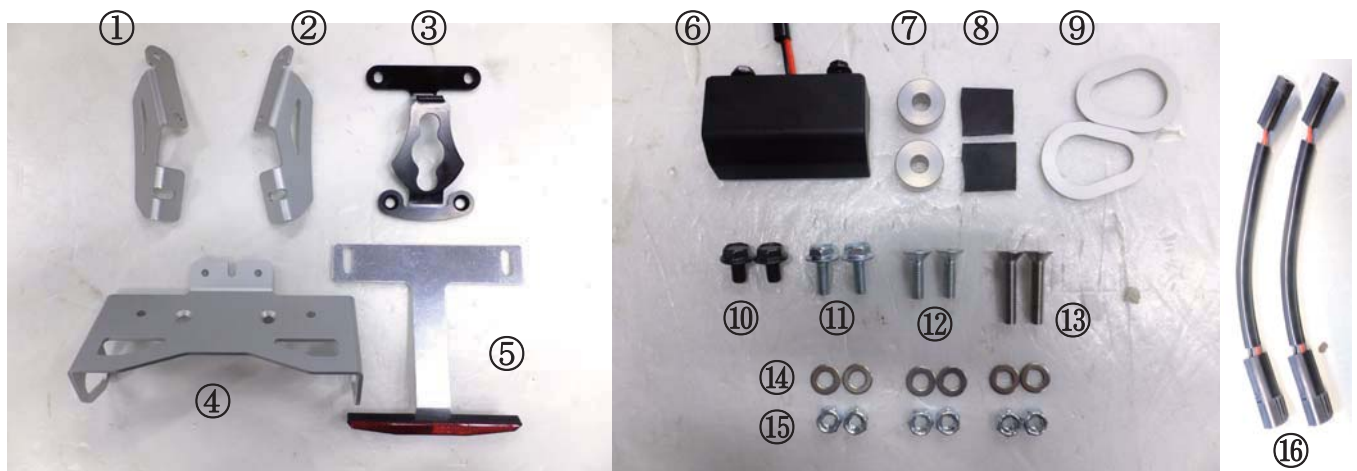
- 車種専用サービスマニュアル

## 3. パーツ構成表

NO	品名	個数	NO	品名	個数
1	サイドプレート左	1	9	ウインカースピーサー	2
2	サイドプレート右	1	10	フランジボルト M6×10	2
3	テールランプステー	1	11	フランジボルト M6×15	2
4	ウインカーステー	1	12	サラボルト M6×15	2
5	リフレクター	1	13	サラボルト M6×30	2
6	LEDナンバー灯(M5×10フランジボルト付き)	1	14	ワッシャーM6	6
7	カラー	2	15	ロックナットM6	6
8	ゴムシート	2	16	ウインカー延長ハーネス	2

装着作業前に必ずご確認ください。

本製品の内容は令和03年08月現在のものです。

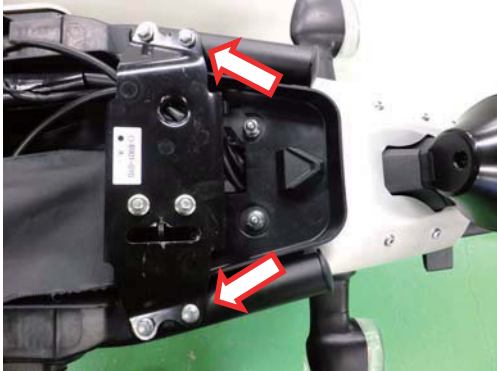


## 取り付け手順説明

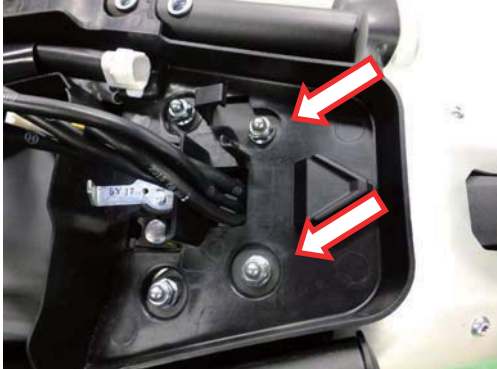
### 1. 作業開始前に

- 必ずパーツ構成表を参考に付属品をご確認ください。
- サービスマニュアルに従って作業を行ってください。特に締め付けトルクはサービスマニュアルを参照のうえ、必ず守ってください。
- この取り扱い説明書を熟読し、内容をご理解のうえ、取り付けを始めてください。
- 指示のない限り、ワッシャーはナット側に使用してください。

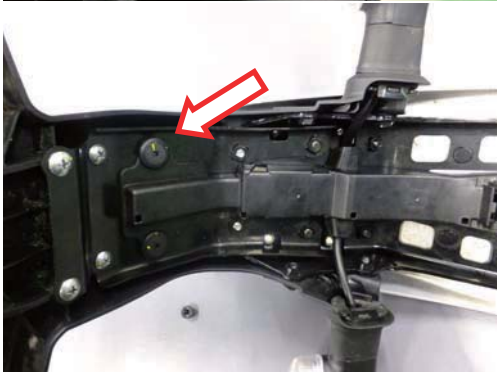
## 2. ノーマルフェンダー取り外し



2-1. タンデムシートを外し、シートロックステーを取り外します。



2-2. ウィンカー、ナンバー灯、テールランプのカプラーを外し、ノーマルフェンダーを取り外します。



2-3. ノーマルフェンダー裏側の配線カバーを外し、テールランプを取り外します。



2-4. ノーマルフェンダーからウィンカーを取り外します。



※左右間違えないよう注意



2-5. アルミフェンダーとテールランプラバー・カラーを外します。



前側

※アルミフェンダーに取り付けてある鉄製スペーサーも車体に取り付ける際に同様に使用してください。

### 3. 取り付け作業



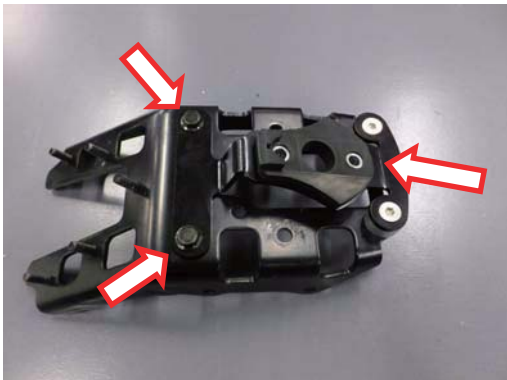
3-1. ④ウインカーステーにノーマルウインカー・⑥ナンバー灯を取り付けます。



⑨ウインカースペーサーを内側に挟むようにして取り付けます。

※ウインカーの左右間違わないよう注意！

※④⑥⑨使用



3-2. 配線クランプ・フェンダーステーを取り外して、③テールランプステーに純正テールランプラバー・カラーを取り付けて純正フェンダーベースに仮組みします。

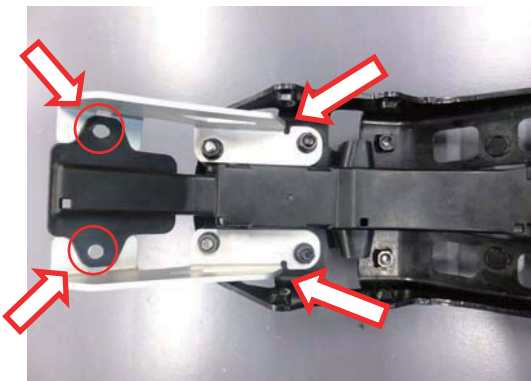
前側：⑩フランジボルト M6X10

後側：⑦カラー&⑬サラボルト M6X30



※カラーを挟みます。サラボルトは差し込むだけです。

※③⑦⑩⑬使用

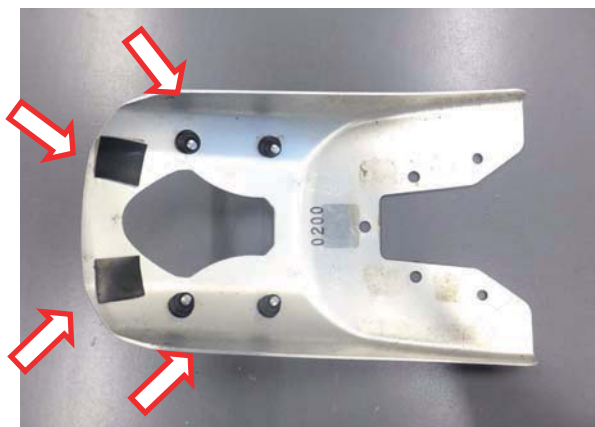


3-3. ①②サイドステーを純正フェンダーベース裏側に前側：⑪フランジボルト M6X15・⑭ワッシャー・⑮ロックナット/後側：⑭ワッシャー・⑮ロックナットで仮組みし、一旦カバーを取り付けて○枠の穴位置を合わせたところで本締めし、配線カバーは外します。

※①②⑪⑭⑮使用



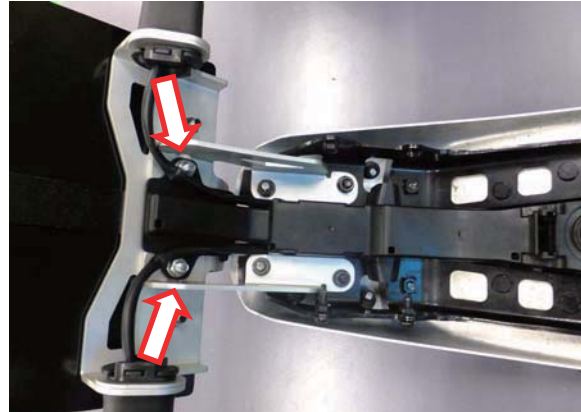
3-4. ⑧アルミフェンダー裏側にゴムシート(2ヶ所)を貼り、純正ボルトとウエルナット(4ヶ所)を付け、フェンダーベースに取り付け、テールランプを取り付けます。



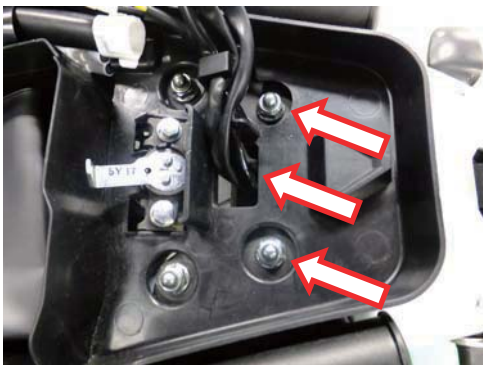
※⑧使用



3-5. ウィンカースターを⑫サラボルト M6X15・⑭ワッシャー・⑮ロックナットで①②サイドステーに取り付けます。配線を挟まないよう配線カバーをかぶせてウィンカースターと共締めで固定します。

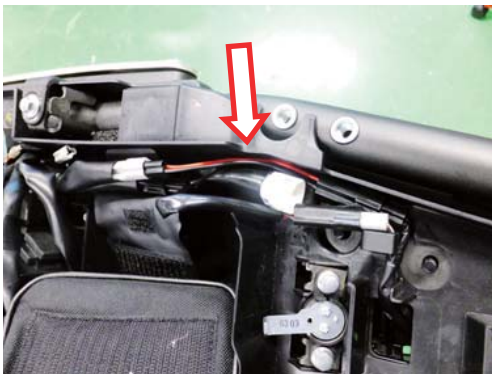


※⑫⑭⑮使用



3-6. フェンダーを車体に取り付け、配線を純正同様に穴に通し、ウィンカー延長ハーネスを使用してウィンカーハーネスを接続します。

配線類を接続してシートロックステーを戻します。



※⑯使用



3-7. ⑤リフレクターとナンバーを共締めして、灯火類が点灯・点滅することを確認し、各ボルト・ナットが締まっている事を点検し、シートを戻して完成です。

※⑤使用

#### 4. 作業終了後に

- ウィンカースターにはナンバープレート・当社指定以外の部品を取り付けないでください。  
(重量オーバーにより破損する恐れがあります)
- ボルト・ナット等の締め忘れが無いことを再度確認してください。  
(部品の脱落、破損につながります。)

