

LED
ナンバー灯仕様

ナンバー角度
40°設計

Y'S GEAR

フェンダーレスキット FENDERLESS KIT



YAMAHA

MT-10 22

ブラック <品番:Q5K-ATV-Y82-298>



※車検場検査官より構造変更手続きを指示される場合があります

製品に関するご質問は、お気軽に販売店もしくは下記までお問い合わせください

販売元 **株式会社 ワイズギア**

〒437-0061 静岡県袋井市久能3001-8
TEL 0570-050814

製造元 **株式会社 アクティブ**

〒470-0117 愛知県日進市藤塚七丁目55番地
TEL 0561-72-7011 (代) FAX 0561-72-7012

取り扱い説明書

安全にお使い頂くために必ずお読みください

この度は当社製品をお買い上げ頂きまして誠にありがとうございます。
ご使用の際には、この取り扱い説明書を熟読し、内容を十分にご理解の上で正しい取り付けを行いご使用ください。取り扱い説明書の指示及び警告、注意に反したご使用により損害が発生した場合、当社はその責を負いかねますのでご注意ください。またこの取り扱い説明書は製品を破棄されるまでお手元に保管していただき、第三者に譲渡される場合は必ずこの取り扱い説明書も譲渡者にお渡しください。



は警告、注意を促す内容があることを告げるものです。



は禁止の行為であることを告げるものです。



は行為を強制する内容を告げるものです。

警告

取り扱いを誤ると死亡又は重症を負う可能性が想定される内容を表示します。

- エンジン始動中及び停止後はしばらくの間、エンジン・マフラー等は高温になっています。必ず冷間時に作業を行ってください。(触れると火傷等の負傷を負う恐れがあります)
- 作業を行う際は、水平な場所で車輛を安定させた安全な状態で作業を行ってください。(作業中オートバイが転倒し怪我をする恐れがあります)
- 近くにガソリンなどの危険物や可燃物を絶対に置かないでください。(火災の原因になります)
- エンジンを始動させる場合は、必ず換気の良い場所で行ってください。密閉した様な場所ではエンジンを始動させないでください。(一酸化炭素中毒になる恐れがあります)
- 各ボルト及びナットはサービスマニュアルに従い規定トルクを厳守し締め付けてください。(締め付け不良はボルト及びナットの破損や緩みの原因となり部品の脱落等につながる恐れがあります)
- 法定速度を厳守し安全運転を心がけてください。(転倒による怪我、死亡事故の原因になります)
- 取り付け作業前にはバッテリーのマイナス端子を取り外してください。(作業中にショートした場合、感電、車輛火災、ヒューズ、電球切れ等を起こす場合がありますので必ず行なってください)
- 当社フェンダーレスキットはアルミ製です。経年変化により表面が腐食し破損する恐れがありますので、必ず定期点検を行ってください。



注意

取り扱いを誤ると傷害又は物的障害が発生する可能性が想定される内容を表示します。

- 取り付けは技能・知識のある方を対象としております。整備資格のある方又は認証工場で行ってください。(製品の機能が損なわれ故障等の原因になります)
- 当社指定車種以外の取り付けは行わないでください。(製品の機能が損なわれ故障等の原因になります)
- お客様による分解や修理・改造は危険ですので行わないでください。修理の際は、お買い上げ販売店または当社にご連絡ください。(製品の機能が損なわれ故障等の原因になります)
- 取り付けの際には軍手・長袖等で身体を保護し、十分注意してください。(怪我をする恐れがあります)
- 製品取り付け後は走行前に必ず走行に関する機能が正常であることを確認した上で走行してください。
- 取り付けたボルト及びナットは約100km走行後、改めて規定トルクで増し締めを行ってください。また、500km毎に定期点検を行ってください。
- 走行中に異常が発生した場合は、直ちに走行を中止し、安全な場所に停止して異常箇所の点検を行ってください。
- ノーマルリフレクターが取り付けできなくなる車両には必ず汎用リフレクターキット(別売)を取り付けてください。(法令で装着が義務づけられています)
- ナンバーステーにはナンバープレート、リフレクター、当社指定部品以外の部品は取り付けしないでください。(重量オーバーにより製品が破損する恐れがあります)
- フェンダーレス本体、ステーの角度は変更しないでください。(角度を変更し車輛に取り付けた場合、保安基準を満たすことができなくなります)



1. データベース

車種 / 年式 型式 機種コード	MT-10 22 8BL-RN78J B5Y 系	リフレクター	ノーマル使用不可 付属品を使用のこと
車種 / 年式 型式 機種コード	MT-10 SP 22 8BL-RN78J BGG 系		
標準取付時間	1.0h		

2. ご用意いただく物

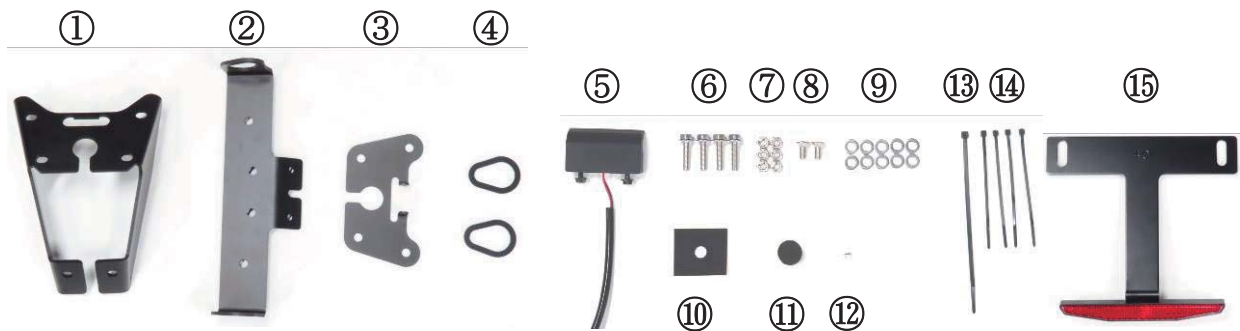
- 車種専用サービスマニュアル

3. パーツ構成表

NO	品名	個数	NO	品名	個数
1	メインプレート	1	9	ワッシャー M6	10
2	ウインカステー	1	10	スポンジテープ/長方形	1
3	ベースプレート	1	11	スポンジテープ/丸	1
4	ウインカスペーサー	2	12	カラー	1
5	LEDナンバー灯(M5×10フランジボルト付き)	1	13	タイラップ/150mm	1
6	六角フランジボルト M6×25	4	14	タイラップ/100mm	4
7	ロックナット M6	6	15	リフレクターKIT	1
8	皿キャップボルトM6×15	2			

装着作業前に必ずご確認ください

本製品の内容は令和04年5月現在のものです

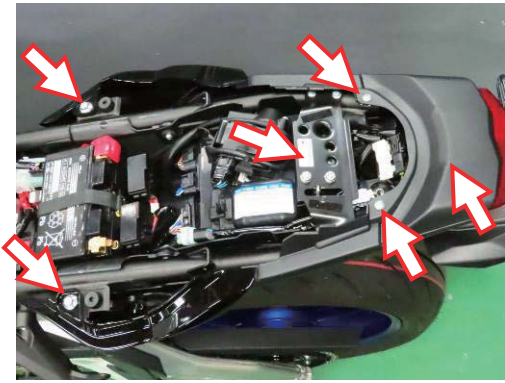


取り付け手順説明

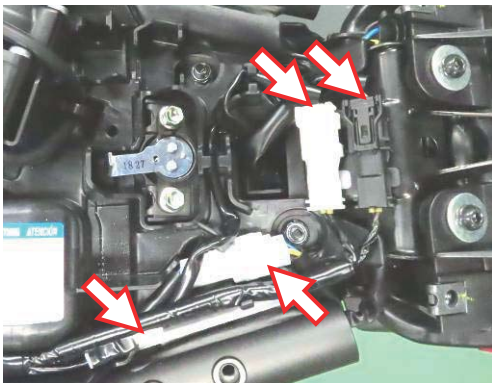
1. 作業開始前に

- 必ずパーツ構成表を参考に付属品をご確認ください。
- サーマニュアルに従って作業を行ってください。特に締め付けトルクはサービスマニュアルを参照のうえ、必ず守ってください。
- この取り扱い説明書を熟読し、内容をご理解のうえ、取り付けを始めてください。
- 指示のない限り、ワッシャーはナット側に使用してください。

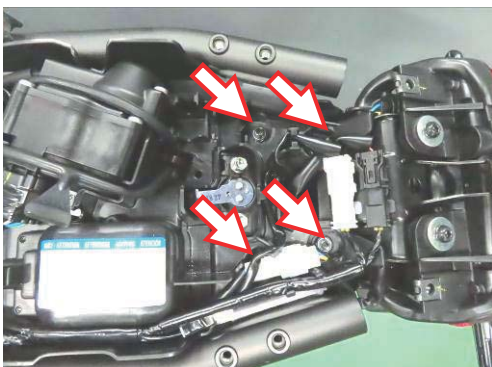
2. ノーマルフェンダー取り外し



- 2-1. サービスマニュアルを参照し、シート・テールランプカバー、シートカウル左右、シートロックステーを取り外します。



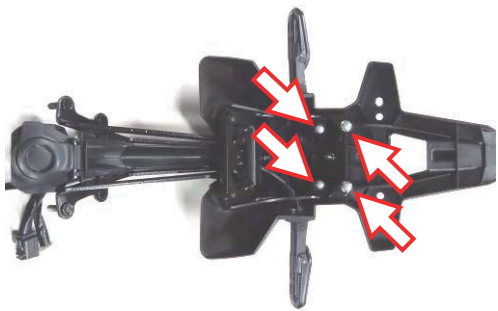
- 2-2. ウィンカー・ナンバー灯、テールランプの配線コネクタを外します。



- 2-3. 配線下のナットを外し、フェンダーを取り外します。
・(配線も一緒に引き抜きます。コネクタや配線を傷つけないよう注意して取り外してください。)



- 2-4. 外したフェンダーを分解します。
<表側>



2-4. 外したフェンダーを分解します。
<裏側>



2-5. フェンダーからロックカバー機構を外し、分解します。



1. 蓋
 2. スプリング
 3. シャフト
 4. E-リング (紛失に注意)
- ※これらを移植します。



2-6. 外したフェンダーを分解し、ウインカーを外します。
(ウインカーの左右を間違えないよう注意。)



3. 取り付け作業



3-1. ②ウインカーステーに⑤LED ナンバー灯とウインカーを取り付けます。

①ウインカープレートへ細い方から入れます。

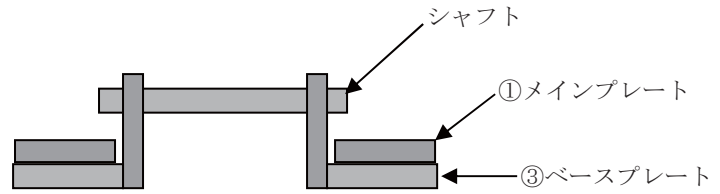


ステー内側の隙間に ④ウインカースペーサーを入れます。





3-2. 蓋を取り付けます。
 ③ベースプレートと ①メインプレートを
 組み合わせて作業します。



●組み付け手順 a-e

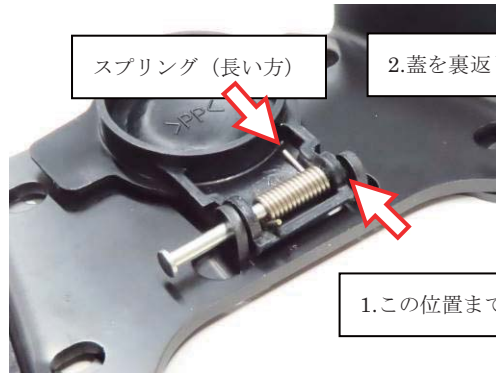
シャフトが通るか確認します。
 (入りにくい場合はバリ取り
 作業を行なってください。)



a

スプリング (長い方)

2.蓋を裏返します。



b

スプリングを縁に引っ掛けて
 シャフトを最後まで通します。



c



d

⑪スポンジを貼ります。



e

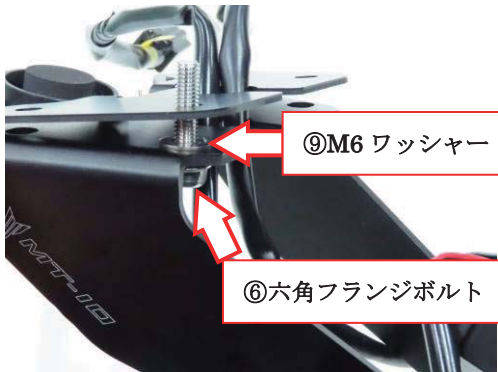
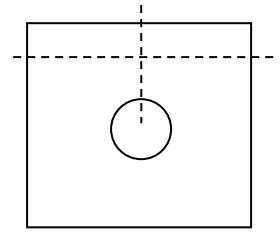
3-3. ウィンカープレートとメインプレートを組み立てます。

- ⑧ サラボルト M6×15
- ⑨ ワッシャーM6
- ⑦ ロックナット M6 を使用します。





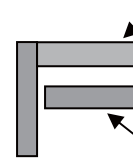
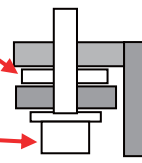
3-4. ⑩スポンジテープを図のようにカットしてメインプレート配線穴に貼付してください。
※貼付面は脱脂してください。



⑨M6 ワッシャー

⑥六角フランジボルト

3-5. メインプレートとベースプレートの上に ⑨M6 ワッシャーをはさみ、⑥六角フランジボルトを通します。プレート配線穴に配線を通します。



③ベースプレート

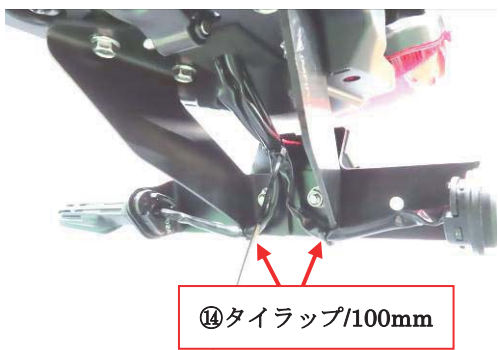
①メインプレート



ボルトの頭にはテープなどを貼り仮固定しておきます。
4か所実施して下さい。



※配線を通します。



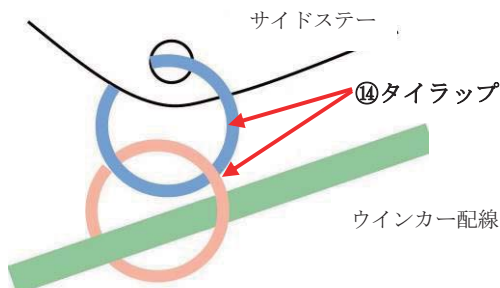
⑭タイラップ/100mm



⑬タイラップ/150mm

3-6. 車体に組付け、配線類を付属のタイラップを使用して固定します。

1. ⑭タイラップ/100mm×4 を使用してメインプレートへ左右のウインカー配線を固定します。



サイドステー

⑭タイラップ

ウインカー配線

2. ⑬タイラップ/150mm を使用してナンバー灯配線とウインカー配線を固定します。



3-7. 全体の位置を確認し増締めし、
取り外した外装を取り付けます。

- ・車体とのバランスを見て、各プレートの調整を行なってください。
- ・灯火類が正常に機能するか確認してください。

作業終了後に

- 本製品はノーマルのリフレクター（反射板）を取り付けることが出来ませんので、付属リフレクターキットをナンバーと共締めして必ず装着してください。
(法令で装着が義務づけられています)
- ナンバー灯ステーにはナンバープレート・当社指定以外の部品を取り付けないでください。
(重量オーバーにより破損する恐れがあります)
- ボルト・ナット等の締め忘れが無いことを再度確認してください。
(部品の脱落、破損につながります。)
- ナンバー灯ステーの角度を、プレートを曲げて変更しないでください。
(商品が破損する恐れがあります)



構造変更について

以下の場合、車検場検査官の判断により構造変更を指示される場合があります。

- ・指定部品の「ナンバー取付ステー」ではなく指定外部品「フェンダー」と判断された場合。
- ・部品の形状が本来の機能を満たしていないと判断された場合。
- ・車検証記載全長より±3cm 以上の変更がある場合。

車検場で指示があった場合は、検査官に従い記載事項の変更を受けてください。