

 <b>YAMAHA</b>	<b>メンテナンススタンド フロント 取付・取扱説明書</b>	<b>適応機種</b> 汎用（オフロードモデル、 クルーザーモデルは対応不可）
---	-------------------------------------	---

はじめに

工数：0.1h

❑お客様へ

お買い上げ誠にありがとうございます。

本書には商品の正しい取付方法と注意事項について説明してあります。商品を正しくお使いいただくために、ご使用前に必ず本書をよくお読みいただき、ご不明な点は販売店にお問い合わせください。

本製品は、オートバイに関する整備上の一般的な知識および技能を有する方（販売店、整備業者）が取り付けることを前提としております。それ以外の方が取り付けを行うと知識不足、技能不足のため、トラブル、機械破損などの原因となることがありますので、販売店に取り付けを依頼してください。本書は、車両の取扱説明書および本品の取り付けに際して取り外した部品と一緒に保管してください。車両を譲られるときは、この説明書もお渡しください。

❑販売店様へ

本製品の商品説明および取扱上の注意点を、お客様に充分ご説明いただくようお願い申し上げます。

本書および本品の取り付けに際して取り外した部品は、必ずお客様にお渡しください。

本書では正しい取り付け、取り扱いに関する事項を下記のシンボルマークで表示しています。

**警告** 取扱いを誤った場合、死亡または重傷及び傷害に至る可能性が想定される場合を示してあります。

**注意** 取扱いを誤った場合、物的損害の発生が想定される場合を示してあります。

**要点** 正しい取扱方法や、作業上のポイントを示してあります。



ヤマハサービスマニュアルを参照してください。

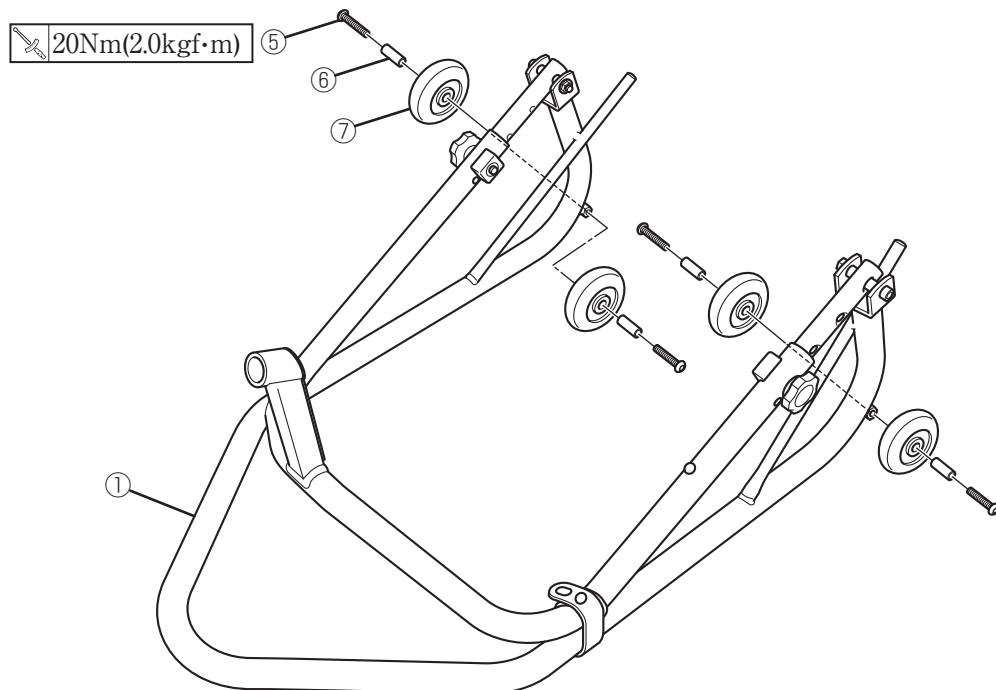
### 構 成 部 品

No.	品 名	部 品 番 号	数 量	備 考
①	スタンド本体		1	
②	高さ調節用ネジ		2	スタンドに装着済み
③	高さ調節用ナット		2	スタンドに装着済み
④	ゴムバンド		1	
⑤	ボタンヘッドボルト		4	M8 × 40mm
⑥	カラー		4	D=12mm、d=9mm、L=30.5mm
⑦	タイヤ		4	
⑧	スペシャルボス		1	
⑨	Oリング		1	スペシャルボスに装着済み
⑩	フランジボルト		1	M5 × 10mm
⑪	カラー1		1	D=15mm、d=18.5mm
⑫	カラー2		1	D=17mm、d=18.5mm
⑬	カラー3		1	D=19mm、d=18.5mm
⑭	カラー4		1	D=22mm、d=18.5mm
⑮	カラー5		1	D=24mm、d=18.5mm
⑯	カラー6		1	D=27mm、d=18.5mm
⑰	フック		2	
⑱	バンド		2	

部品番号欄が空欄のものは、補修部品の設定はありません。

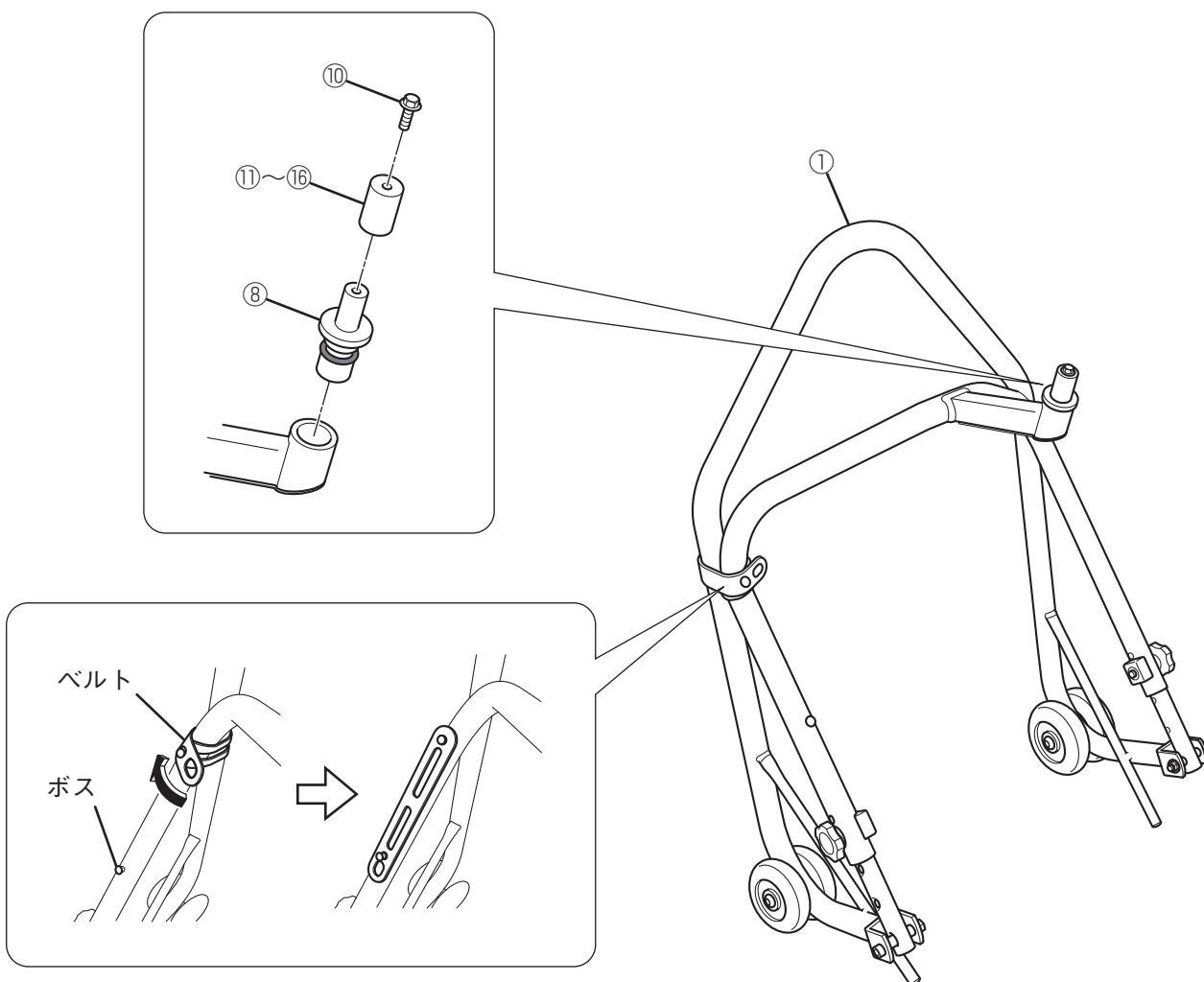
## 取 付 方 法

1. タイヤ⑦の孔にカラー⑥を通し、ボタンヘッドボルト⑤でスタンド本体①に取り付けます。(4か所)



2. スタンド本体①の穴にスペシャルボス⑧を差し込み、カラー⑪～⑬とフランジボルト⑩で固定します。スペシャルボス⑧に使用するカラーは車両アンダーブラケットの下側の穴に入る一番大きいサイズのカラーを使用してください。

3. スタンド本体①のベルトを外して、ボスに差し込んで固定します。



## ⚠ 警告

- スタンドは周りに障害物がない平らな場所で使用してください。
- スタンドの上げ下ろしをするときは、手や足をはさまないように注意してください。
- フロントスタンド単体では使用できません。必ずリア用のメンテナンススタンドまたは車両のメインスタンドを使用してリアタイヤをリフトアップした状態で使用してください。

4. アンダーブラケットの下側にカバーが付いていたり、ホースやケーブルが干渉する可能性がある場合は、取り外しまたは取り回しを変更してください。□
5. スタンド本体①をたたんだ状態でアンダーブラケットの下側の穴にスペシャルボス⑧を差し込みます。

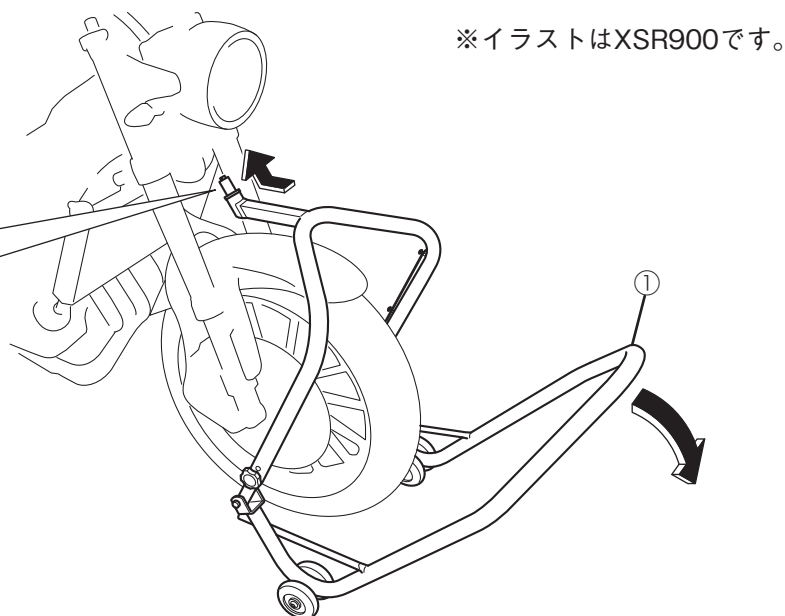
## 注意

スペシャルボス⑧をアンダーブラケットの下側に入れるときや抜き取るときは、フロントフェンダーが傷付かないようにウエス等で養生することをお勧めします。

## 要点

スタンド本体①を少しずつ開いたり閉じたりして、スペシャルボス⑧が確実にアンダーブラケットに入っていることを確認してください。

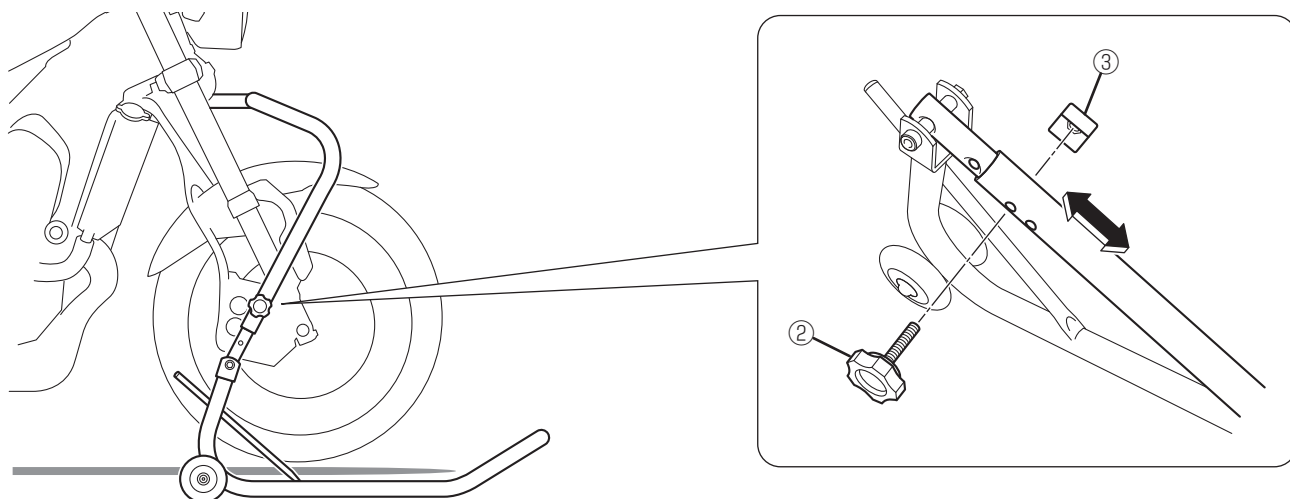
6. スタンド本体①のハンドル部分をゆっくりと押し下げます。



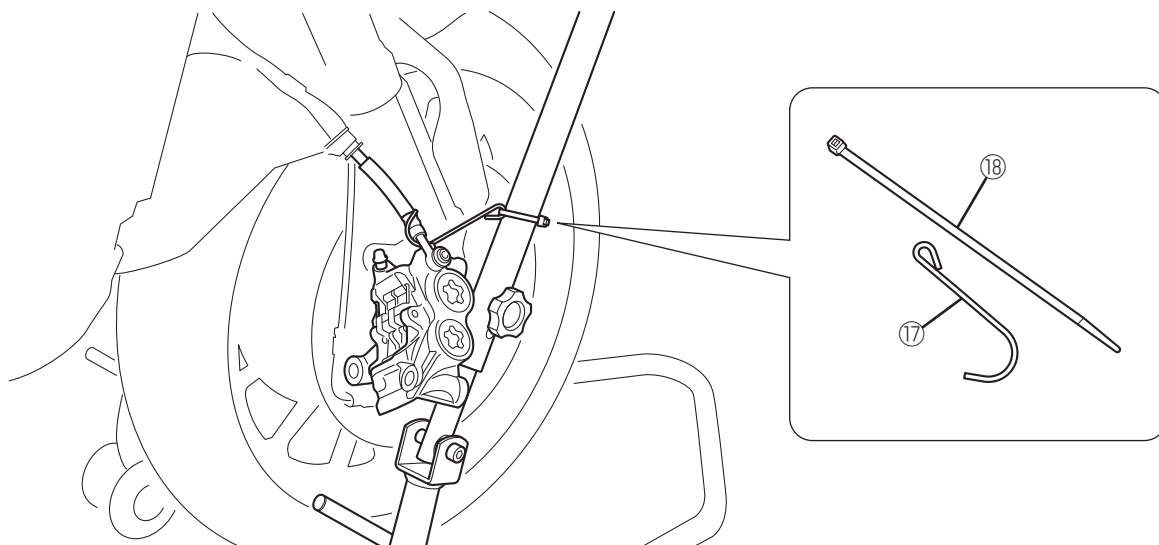
7. タイヤが好みの高さまで浮くようにスタンド本体①の高さを調節します。調節は車両を下ろした状態で、高さ調節用ネジ②と高さ調節用ナット③を取り外し、孔の位置をずらして調節します。調節後、高さ調節用ネジ②と高さ調節用ナット③を付け直します。高さは12段階で調節できます。

## 要点

タイヤを高く浮かせるほど、スタンドを操作するために大きな力が必要になるので、必要最低限の高さになるよう調節してください。



※付属のフック⑬はフロントフォークからブレーキキャリパーを取り外してメンテナンスする時にバンド⑭を使用してスタンドに取り付けることができます。



8. スタンド本体①を下ろす場合はハンドル部分をゆっくりと持ち上げてフロントタイヤが地面に接地して車体が安定してからスタンド本体①を抜き取ってください。

### 取扱上のご注意

スタンドの清掃は、中性洗剤を使用し、柔らかい布かスポンジで水洗いします。水洗い後は、柔らかい布などで水分をよくふき取ってください。

●商品に関するお問い合わせ

株式会社ワイズギア  **0570-050814** ゴーズ  
オープン特設 月曜～金曜（祝日、弊社所定の休日を除く）  
9:30～12:00 13:00～17:00  
●一般の固定電話の場合、全国一律市内通話料でご利用いただけます。  
●IP電話や電話機の設定によってはご利用いただけません。  
●音声アナウンスに沿って拒否操作をお選びください。

〒437-0061 静岡県袋井市久能3001-8 FAX. 0538-31-2101