

 <b>YAMAHA</b>	<b>アルミ フレームカバー 取付・取扱説明書</b>	<b>適応機種 WR250R / WR250X</b>
---	---------------------------------	---------------------------------

はじめに

工数：0.3h

❑お客様へ

お買い上げ誠にありがとうございます。

本書には商品の正しい取付方法と注意事項について説明してあります。商品を正しくお使いいただくために、ご使用前に必ず本書をよくお読みいただき、ご不明な点は販売店にお問い合わせください。

本製品は、オートバイに関する整備上の一般的な知識および技能を有する方（販売店、整備業者）が取り付けることを前提としております。それ以外の方が取り付けを行うと知識不足、技能不足のため、トラブル、機械破損などの原因となることがありますので、販売店に取り付けを依頼してください。本書は、車両の取扱説明書および本品の取り付けに際して取り外した部品と一緒に保管してください。車両を譲られるときは、この説明書もお渡しください。

❑販売店様へ

本製品の商品説明および取扱上の注意点を、お客様に充分ご説明いただくようお願い申し上げます。

本書および本品の取り付けに際して取り外した部品は、必ずお客様にお渡しください。

本書では正しい取り付け、取り扱いに関する事項を下記のシンボルマークで表示しています。

**⚠ 警告** 取扱いを誤った場合、死亡または重傷及び傷害に至る可能性が想定される場合を示してあります。

**要 点** 正しい取扱方法や、作業上のポイントを示してあります。

### 構 成 部 品

No.	品 名	部 品 番 号	数 量	備 考
①	カバー1		1	
②	カバー2		1	
③	ダンパーラバー1		2	ハード
④	ダンパーラバー2		1	ハード
⑤	ボルト(左用)	90111-10009	1	M10 × 35mm (ブラック)
⑥	ボルト(右用)	90111-06142	2	M6 × 30mm (ブラック)
⑦	カラー(左用)	90201-102J5	1	
⑧	カラー(右用)		2	
⑨	ダンパー3		2	ソフト

部品番号欄が空欄のものは、補修部品の設定はありません。

**要 点**

取り外した部品で再使用しない部品は、スタンダードに戻すときに必要となりますので大切に保管してください。

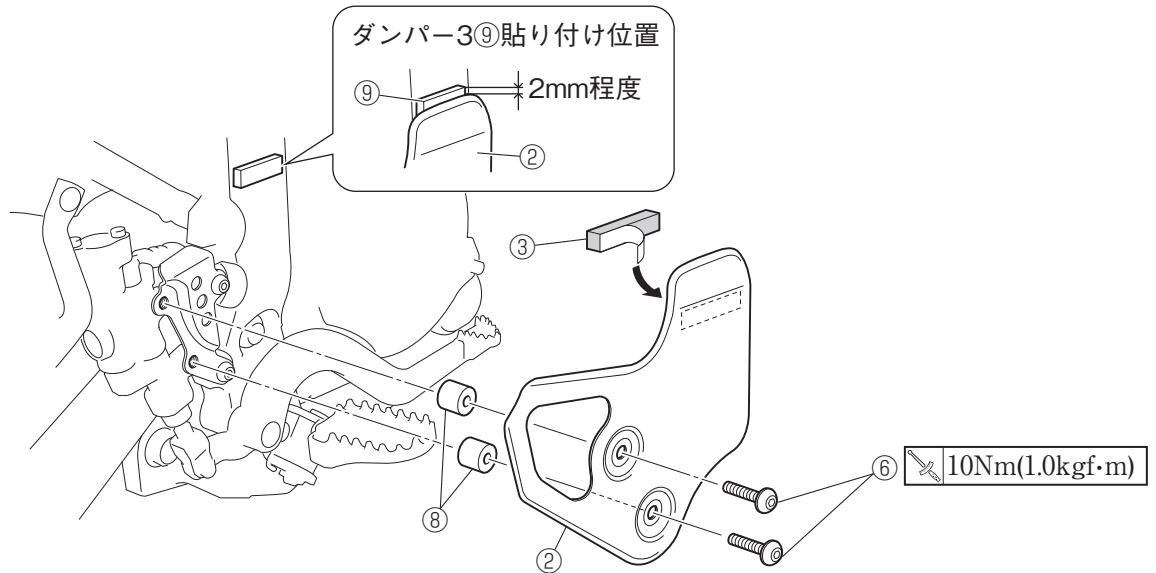
### 取 付 方 法

**⚠ 警告**

平坦な場所で車両が倒れないように固定してから作業を始めてください。

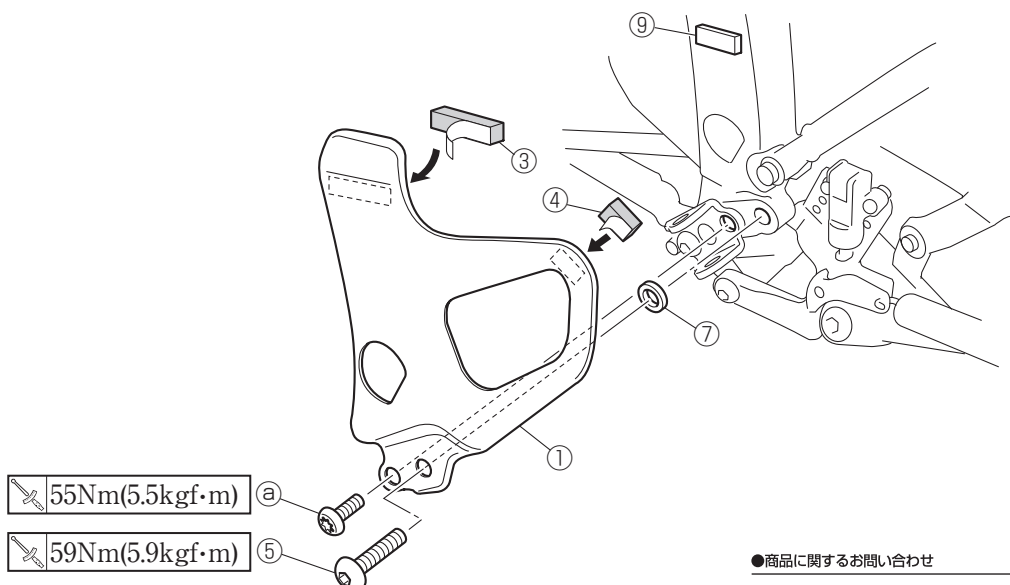
## 車両右側

1. ダンパーラバー1③、ダンパー3⑨貼り付け部の汚れ、油脂類をアルコールなどできれいにふき取ります。
2. リアマスターシリンダー取付ボルトを取り外します。
3. ダンパーラバー1③をカバー2②の下図の位置に貼り付けます。
4. カバー2②を取付位置にあてて、カバー2②とフレーム間の上部からダンパー3⑨が2mm程度見える位置を確認し、ダンパー3⑨をフレームに貼り付けます。
5. リアマスターシリンダーとカバー2②の間にカラー⑧を入れ、キットのボルト⑥でカバー2②を取り付けます。



## 車両左側

6. ダンパーラバー1③、ダンパーラバー2④、ダンパー3⑨貼り付け部の汚れ、油脂類をアルコールなどできれいにふき取ります。
7. フットレスト左を取り外します。
8. フットレストブラケット取付ボルト上⑧、サイドスタンドブラケット取付ボルト上を取り外します。
9. ダンパーラバー1③とダンパーラバー2④をカバー1①の下図の位置に貼り付けます。
10. カバー1①を取付位置にあてて、カバー1①とフレーム間の上部からダンパー3⑨が2mm程度見える位置を確認し、ダンパー3⑨をフレームに貼り付けます。
11. サイドスタンドブラケット取付部とカバー1①の間にカラー⑦を入れ、キットのボルト⑤でカバー1①を取り付けます。
12. フットレストブラケット取付ボルト上を取り付けます。
13. フットレスト左を取り付けます。



●商品に関するお問い合わせ

株式会社ワズギア **0570-050814** コーワイス  
オープン時間 月曜～金曜(祝日、弊社所定の休日を除く)  
 9:30～12:00 13:00～17:00  
○一般の固定電話の場合、全国一律市内通話料でご利用いただけます。  
 ○IP電話や電話機の設定によってはご利用いただけません。

〒432-8058 静岡県浜松市南区新橋町1103番地 FAX.053-443-2187