

 YAMAHA	出前機取付ステー 取付・取扱説明書	適応機種 BX50 GEAR
---	------------------------------	---------------------------

はじめに

工数：0.3h

❑お客様へ

お買い上げ誠にありがとうございます。

本書には商品の正しい取付方法と注意事項について説明してあります。商品を正しくお使いいただくために、ご使用前に必ず本書をよくお読みいただき、ご不明な点は販売店にお問い合わせください。

本製品は、オートバイに関する整備上の一般的な知識および技能を有する方（販売店、整備業者）が取り付けることを前提としております。それ以外の方が取り付けを行うと知識不足、技能不足のため、トラブル、機械破損などの原因となることがありますので、販売店に取り付けを依頼してください。本書は、車両の取扱説明書および本品の取り付けに際して取り外した部品と一緒に保管してください。車両を譲られるときは、この説明書もお渡しください。

❑販売店様へ

本製品の商品説明および取扱上の注意点を、お客様に充分ご説明いただくようお願い申し上げます。

本書および本品の取り付けに際して取り外した部品は、必ずお客様にお渡しください。

本書では正しい取り付け、取り扱いに関する事項を下記のシンボルマークで表示しています。

警告 取扱いを誤った場合、死亡または重傷及び傷害に至る可能性が想定される場合を示してあります。

注意 取扱いを誤った場合、物的損害の発生が想定される場合を示してあります。

要点 正しい取扱方法や、作業上のポイントを示してあります。

構 成 部 品

No.	品 名	部 品 番 号	数 量	備 考
①	出前機ステー		1	
②	フランジボルト	95817-08055	4	M8 × 55mm
③	カラー		4	
④	ヘキサゴンボルト	97017-10035	4	M10 × 35mm 出前機Bタイプは2本使用
⑤	ワッシャー	90201-101J1	8	出前機Bタイプは4本使用
⑥	ワッシャー	90201-086A3	2	出前機Bタイプ用
⑦	フランジナット	95707-10500	8	出前機Bタイプは2本使用

部品番号欄が空欄のものは、補修部品の設定はありません。

要 点

取り外した部品で再使用しない部品は、スタンダードに戻すときに必要となりますので大切に保管してください。

取 付 方 法

警告

平坦な場所で車両が倒れないように固定してから作業を始めてください。

出前機Aタイプ

- 出前機ステー①にヘキサゴンボルト④、ワッシャー⑤、フランジナット⑦を取り付けます。
- スタンダード車のリアキャリアAss'y②取付ボルト（4本）を取り外します。
- スタンダード車のリアキャリアAss'y②取付部にカラー③を取り付けます。
- 出前機ステー①をフランジボルト②で取り付けます。
- フランジナット⑦の上にワッシャー⑤を取り付け、出前機同梱のステー⑥をフランジナット⑦で取り付けます。

要 点

出前機同梱のステー⑥孔に合った位置に取り付けてください。

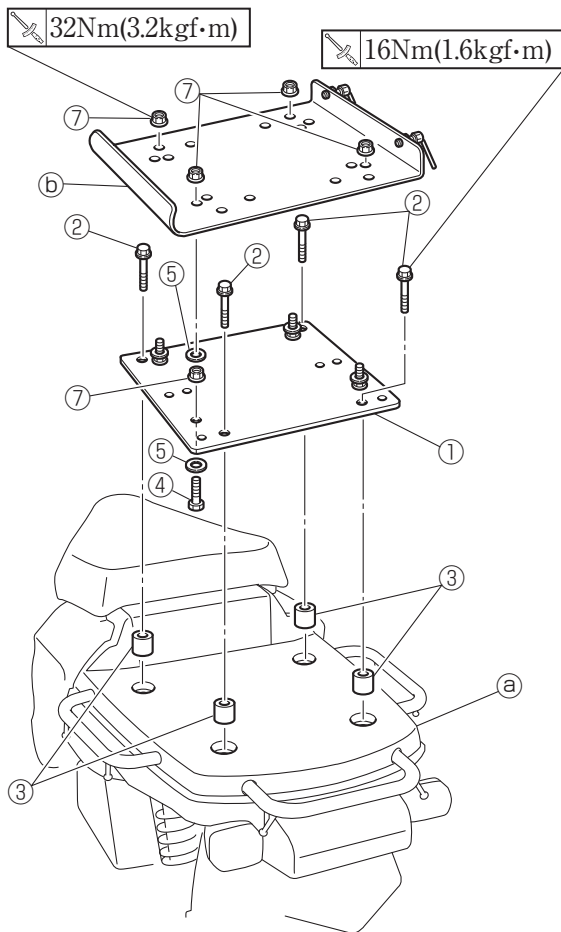
出前機Bタイプ

1. スタンダード車のリアキャリアAss'y@取付ボルト（4本）を取り外します。
2. スタンダード車のリアキャリアAss'y@取付部にカラー③を取り付けます。
3. 出前機ステー①と出前機同梱のステー⑥をヘキサゴンボルト④、ワッシャー⑤、フランジナット⑦で図のように2か所仮付けます。
4. 出前機ステー①と出前機同梱のステー⑥をフランジボルト②、ワッシャー⑥で位置決めをしながら取り付けます。
5. フランジナット⑦を締め付けます。

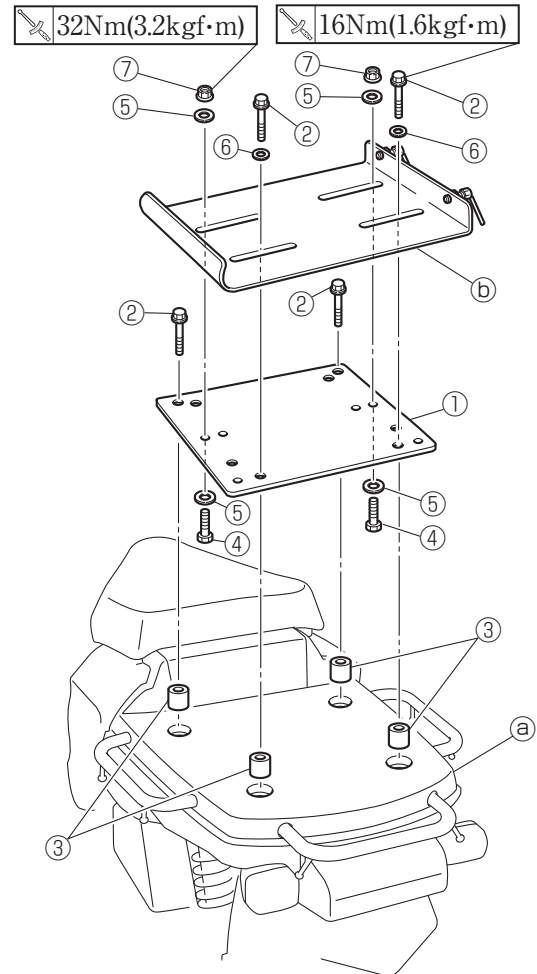
要 点

出前機同梱のステー⑥孔に合った位置に取り付けてください。

出前機Aタイプ



出前機Bタイプ



取 扱 上 の ご 注 意

⚠ 警告


出前機以外のものは取り付けないでください。

注意

出前ステーを持つての車両の取り廻しなどはしないでください。

乗車前に各部に緩み、ガタがないことを確認してください。

●商品に関するお問い合わせ

株式会社ワイズギア  **0570-050814**
オープン特線 月曜～金曜（祝日、弊社所定の休日を除く）
9:30～12:00 13:00～17:00
○一般の固定電話の場合、全国一律市内通話料でご利用いただけます。
○IP電話や携帯電話の設定によってはご利用いただけません。
○音声アナウンスに沿って担当部署をお選びください。

〒437-0061 静岡県袋井市久能3001-8 FAX. 0538-31-2101