 YAMAHA	XP500ローダウンサスキット 組付・取扱説明書	適応機種 XP500 (4B5, 59C)
---	-------------------------------------	----------------------------------

はじめに

工数：2.2h

□お客様へ

お買い上げ誠にありがとうございます。

本書には商品の正しい組付方法と注意事項について説明してあります。商品を正しくお使いいただくために、ご使用前に必ず本書をよくお読みいただき、ご不明な点は販売店にお問い合わせください。

本製品は、オートバイに関する整備上の一般的な知識および技能を有する方（販売店、整備業者）が組み付けることを前提としております。それ以外の方が組み付けを行うと知識不足、技能不足のため、トラブル、機械破損などの原因となることがありますので、販売店に組み付けを依頼してください。本書は、お車の取扱説明書および本品の取付に際して取り外した部品と一緒に保管してください。お車を譲られるときは、この説明書もお渡しください。

□販売店様へ

本製品の商品説明および取り扱い上の注意点を、お客様に充分ご説明いただくようお願い申し上げます。


本書および本品の取付に際して取り外した部品は、必ずお客様にお渡しください。

本書では正しい組み付け、取り扱いに関する事項を下記のシンボルマークで表示しています。

⚠ 警告 取扱いを誤った場合、死亡または重傷及び傷害に至る可能性が想定される場合を示してあります。

注意 取扱いを誤った場合、物的損害の発生が想定される場合を示してあります。

要 点 正しい取扱方法や、作業上のポイントを示してあります。

 ヤマハサービスマニュアルを参照してください。

先進の機能美とライディングパフォーマンスを備えたXP500 TMAX。この最新スポーツスクーターをシティーランでローライドするために、専用のフットワークを用意しました。キットをボルトオンで交換することによって、40mmダウンしたロング&ローイメージのフォルムを演出します。

このサスペンションキットは、XP500 TMAX専用開発されています。

ローダウンサスペンション組み付け車使用上の注意

このサスペンションキットを組み付けると、車高がフロント、リアとも約40mm低くなります。ローダウン車の特性を充分ご理解の上使用してください。

⚠ 警告

- 操縦フィーリングがスタンダード車とは変化しますので、特性に充分慣れるまでは注意して運転してください。
- 最低地上高が下がっています。コーナリング時、段差乗り越え、路面の大きな凹凸などではスタンダード車に比べ車体が接地しやすくなる場合があります。
- スタンダード車に比べ、乗り心地が固くなります。

注意

- メインスタンドは組み付けできません。
- このキットを組み付けた車両は、ヤマハ発動機(株)による車両本体の保証修理の対象外になることがあります。
- キットに含まれるアンダースライダーは、クランクケースやリアサスペンションが直接接地するのを防ぐために組み付けますが、あらゆる状況でのクランクケース、リアクッションの破損防止を保証するものではありませんので、ご了承ください。
- アンダースライダーは、万一の接地時に最初に路面に接地して削れたり変形する事で、他部品へのダメージを減少させています。大きく変形したり削れたアンダースライダーは早めに交換することをおすすめします。

キット組み付けの注意点

⚠ 警告

作業は平坦な場所で行い、車両を確実に支えることが可能なスタンドを使用してください。

注意

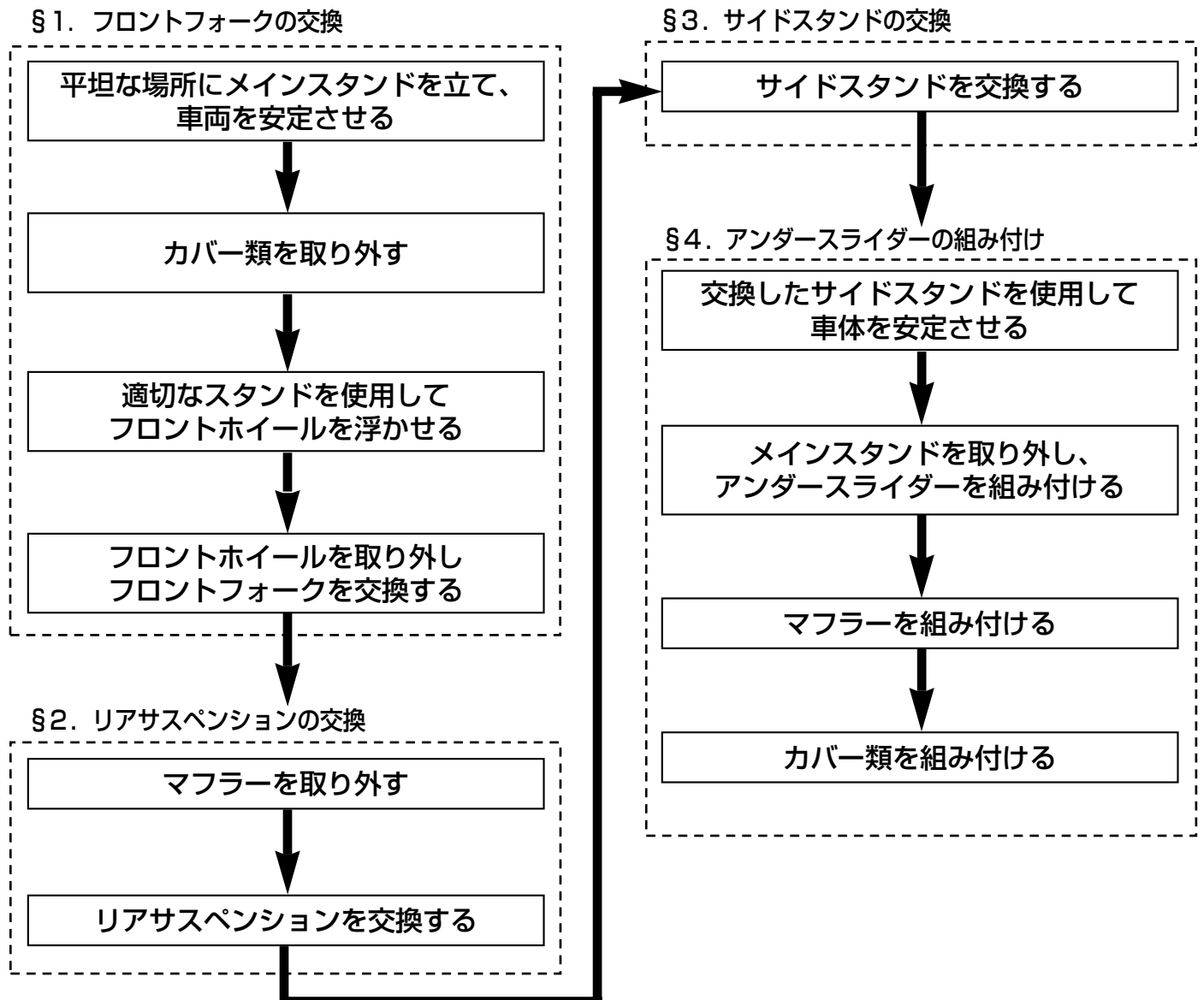
このキットの組み付けには、充分な整備知識や経験、特殊工具を必要とします。トラブル、機械破損などの防止のため、販売店に組み付けを依頼してください。（重要保安部品につき認証工場での組み付けが必要です。）

構 成 部 品

No.	品 名	部 品 番 号	数 量	備 考
①	ローダウンフォークL	Q5K-YSK-060-F02	1	
②	ローダウンフォークR	Q5K-YSK-060-F03	1	
③	ローダウンサイドスタンド	Q5K-YSK-060-F04	1	
④	アンダースライダー	Q5K-YSK-015-F06	1	
⑤	ローダウンリアショック	Q5K-YSK-015-F04	1	
⑥	ボルト	90105-10212	1	M10 × 95mm
⑦	ナット	90179-10394	1	M10用
⑧	ヘキサゴンソケットボルト	91317-10035	2	M10 × 35mm
⑨	カラー		2	L=14.5mm
⑩	サイドスタンドストッパー	371-27114-00	1	
⑪	ヘキサゴンボルト	90101-10025	1	59C(2012年～)用
⑫	カラー	90387-10018	1	59C(2012年～)用

作 業 フ ロー チ ャ ー ト

本キットを組み付ける場合は、この作業フローチャートを一読した上で開始してください。間違った手順で作業を行いますと、部品を正常に組み付けることができません。



組 付 方 法

§ 1. フロントフォークの交換

1. 適切なスタンドを使用してフロントホイールを浮かせてから、サイドカバー、フロントカウリング、フロントホイール、フロントフェンダー、ブレーキキャリパーを取り外します。（☐ 「カバー類の脱着」、「フロントホイール、ブレーキディスク」、「フロントフォーク」参照）

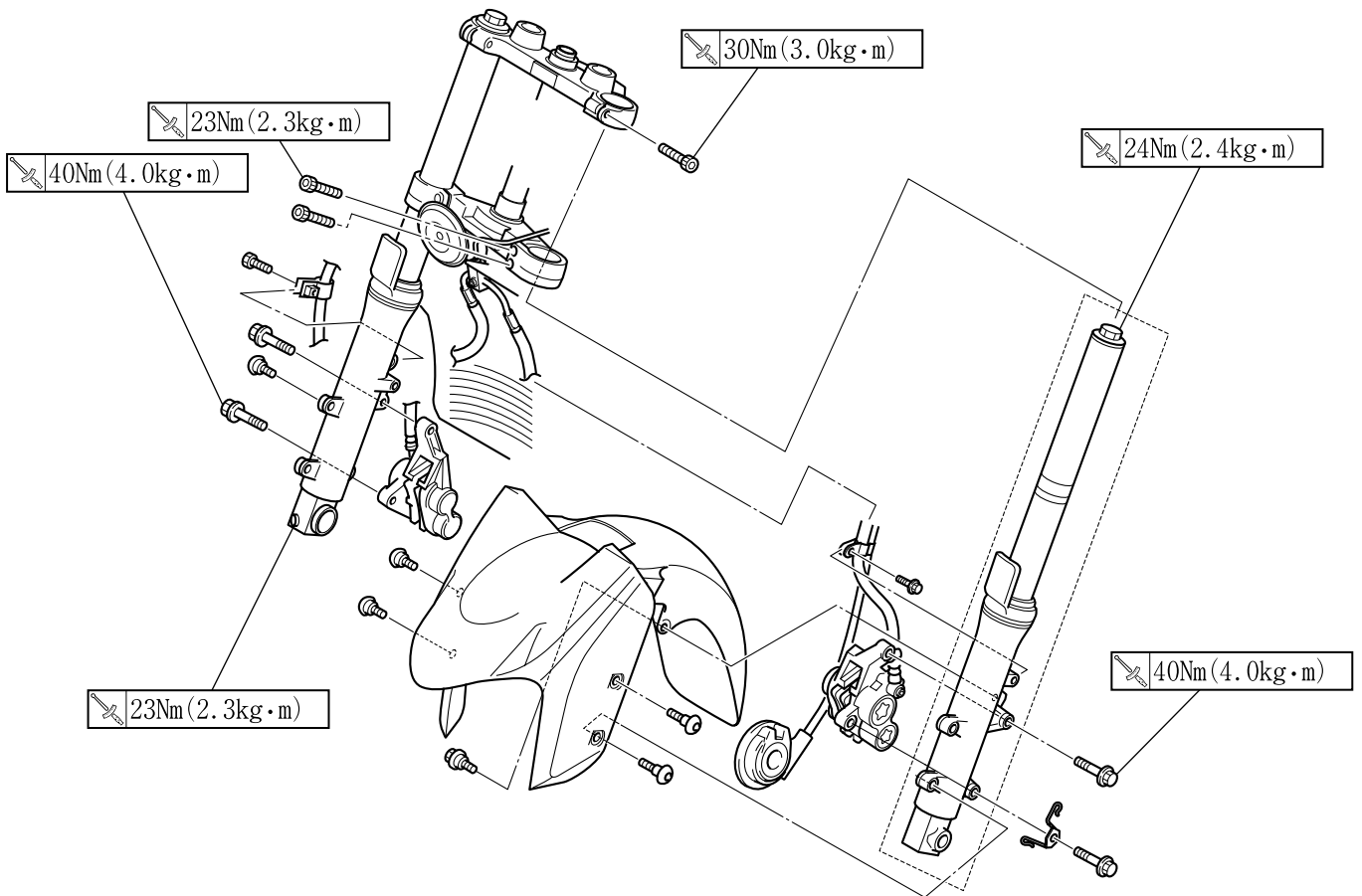
注 意

外したブレーキキャリパーは、ホースでぶら下げずに針金などを使用してステーなどに吊り下げてください。

2. スタンダードのフロントフォークをキットのローダウンフォークL①、R②と交換し、ブレーキキャリパー、フロントフェンダー、フロントホイールを取り外しと逆の手順で組み付けます。

主要部品締付トルク：

- ロアブラケットとインナーチューブ 23Nm (2.3kg·m)
- ハンドルクラウンとインナーチューブ 30Nm (3.0kg·m)
- フロントホイールアクスル 59Nm (5.9kg·m)
- ホイールアクスルとアウターチューブ 23Nm (2.3kg·m)
- アウターチューブピンチボルト 23Nm (2.3kg·m)
- ブレーキキャリパー 40Nm (4.0kg·m)



§2. リアサスペンションの交換

1. マフラーを取り外します。☐
2. スタンダードのリアサスペンションをキットのローダウンリアショック⑤と交換します。スタンダード車のボルト、ワッシャー類を使用して組み付けます。
(☐「エンジンの脱着」、「リアショックアブソーバー」参照)

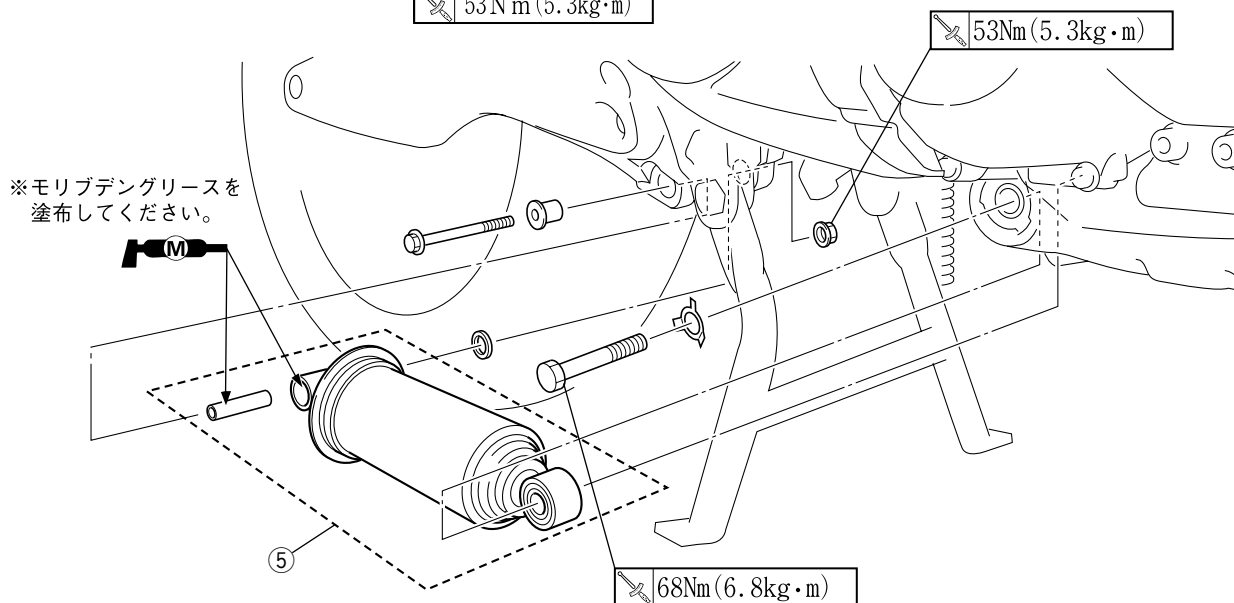
主要部品締付トルク：

- エンジンとリアサスペンションAss'y

68Nm (6.8kg・m)

- リアサスペンションAss'yとスイングアーム

53Nm (5.3kg・m)



警告

ローダウンリアショック⑤組み付け後、緩みやガタつきがないか組み付け状態を充分確認してください。

要点

- 後側のワッシャーは、あらかじめスイングアームに組み付けます。
- この時点では、マフラーは組み付けません。

§3. サイドスタンドの交換

1. サイドスタンドストッパー⑩をローダウンサイドスタンド③に組み付けます。
2. サイドスタンドをキットのローダウンサイドスタンド③に交換します。摺動部にヤマハグリースBを塗布し、スタンダード車の部品(59C 2012年～モデルはヘキサゴンボルト⑪とカラー⑫)を使用して組み付けます。先にボルトを指定のトルクで締め付け、次にナットを指定のトルクで締め付けます。☐

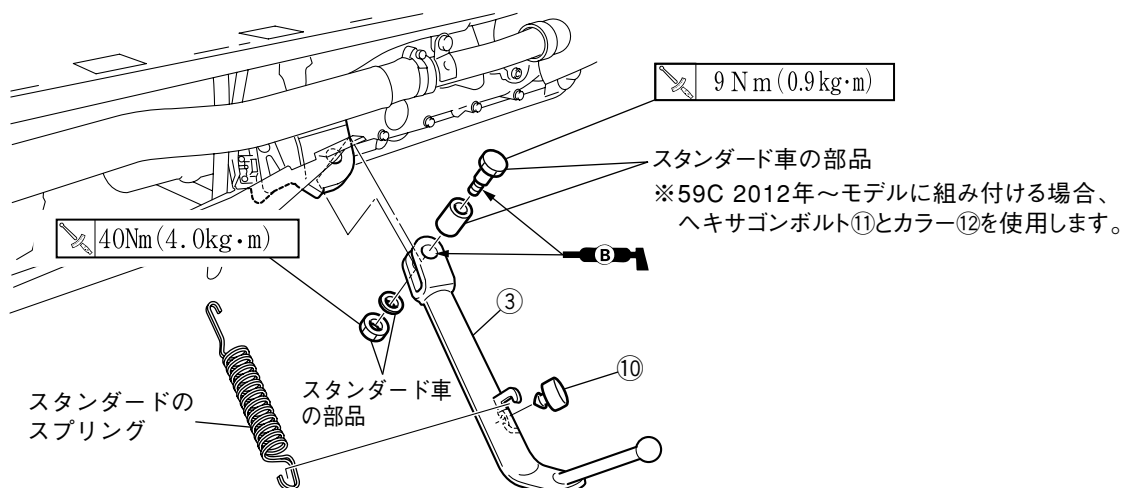
主要部品締付トルク：

- 組付ボルトとナット

40Nm (4.0kg・m)

警告



- スプリングの収縮力は強いので、フックに装着する場合は、けがに充分注意してください。
- スプリング組み付け方向を充分に確認の上、組み付けてください。間違った方向に組み付けてサイドスタンドを使用すると車両が倒れ、けがをする恐れがあります。
- ローダウンサイドスタンド③組み付け後、緩みやガタつきがないか、またサイドスタンドスイッチが正常に動作することを確認してください。



§4. アンダースライダーの組み付け

1. サイドスタンドを使用して車両を安定させます。
2. イラストを参照して、スタンダードのメインスタンドを取り外します。

主要部品締付けトルク：

- アンダースライダー（フロント側）  55 Nm (5.5 kg·m)
- アンダースライダー（リア側）  55 Nm (5.5 kg·m)

フロント側：

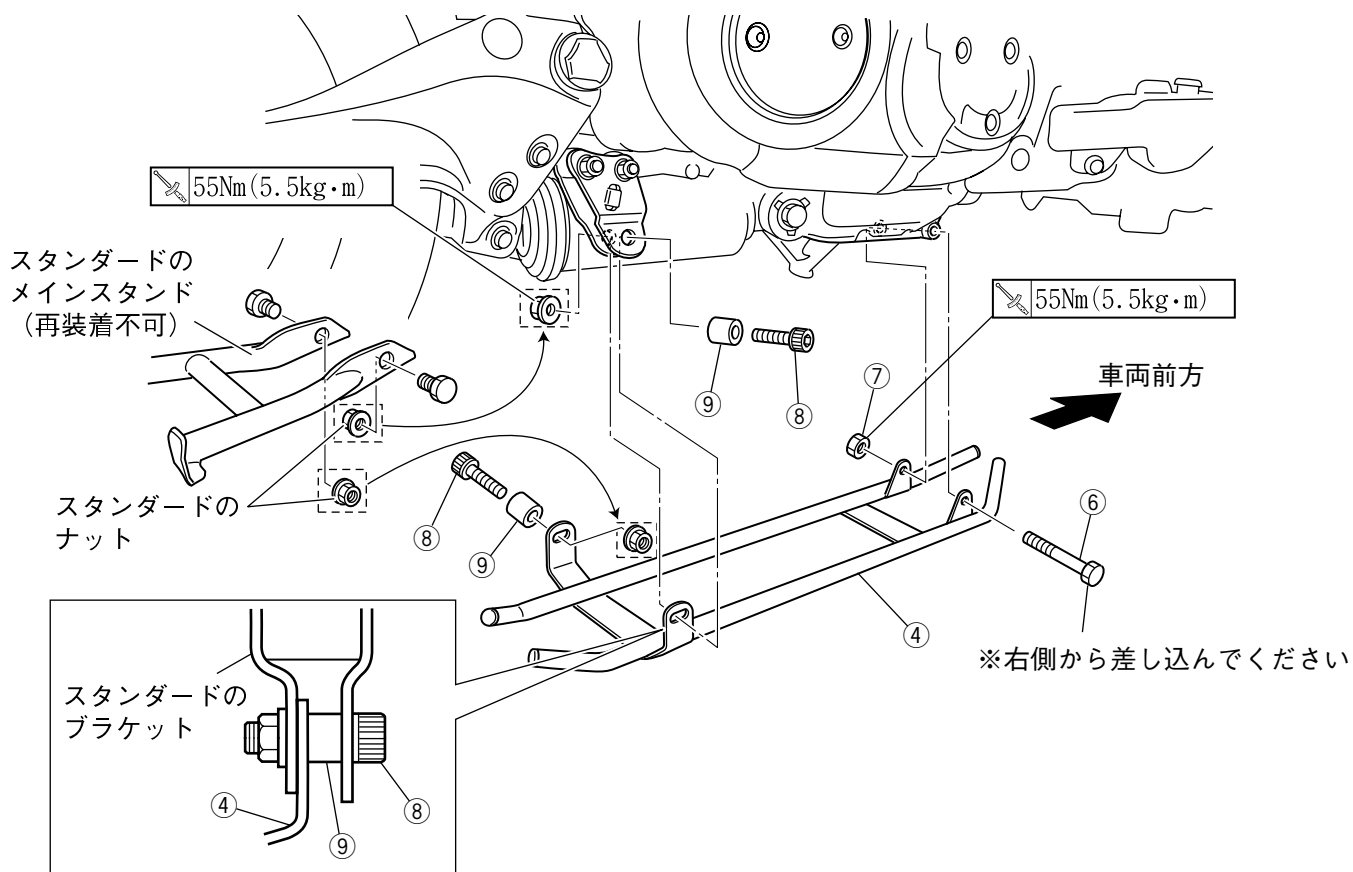
クランクケース下前方の穴を使用してアンダースライダー④のフロント側をキットのボルト⑥、ナット⑦で固定します。

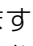
注意

- ボルト⑥は、マフラーと干渉する可能性があるため、必ず右側から差し込んでください。
- 社外品マフラーを装着している車両にアンダースライダー④を組み付けると干渉する場合があります。

リア側：

スタンダードのメインスタンドのブラケット穴を使用して、キットのヘキサゴンソケットボルト⑧、カラー⑨、スタンダードのナットで固定します。



3. 取り外したスタンダードのマフラー、カバー類を組み付けます。（ 「エンジンの脱着」、「カバー類の脱着」参照）

主要部品締付けトルク：

- マフラー組付  48 Nm (4.8 kg·m)
- エキゾーストパイプ口元  20 Nm (2.0 kg·m)


サービスデータ

フロントフォークAss'y

フォークオイル：ヤマハ G10

油面：68mm（フォークオイル量524±4cc）

※フォークスプリングを外した状態の最圧時

（ フォークオイルの交換については、サービスマニュアル「フロントフォーク」を参照してください。）

ローダウンサスキット補修部品について

主要部品はスタンダード車と同じ部品を使用しています。ヤマハ純正部品をご注文ください。
ただし、下記部品は単品販売いたしておりませんので、ご了承ください。

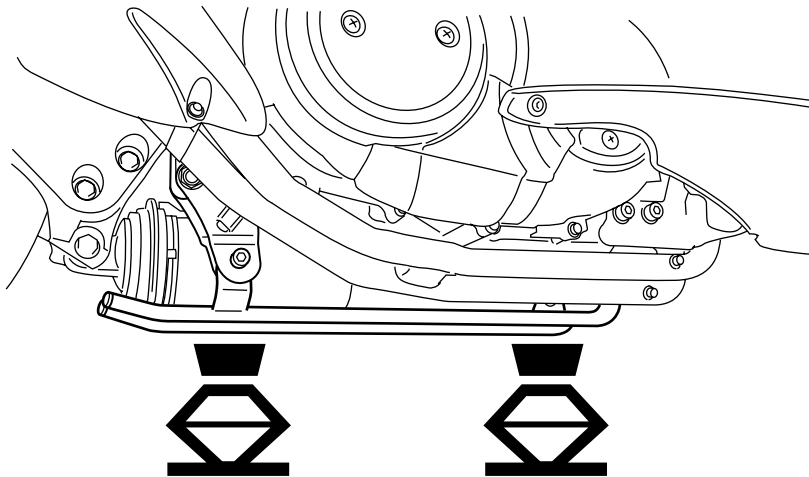
- フロントフォークスプリング（ローダウン専用）
- ピストン（ローダウン専用）

アンダースライダーについて

アンダースライダーは、整備のときジャッキアップポイントとしても使用可能です。

注意

- ジャッキをかける場合は、アンダースライダーの組付ボルト付近を使用してください。
- アンダースライダーには車重以上の荷重をかけないでください。
- 変形や削れたアンダースライダーにはジャッキをかけないでください。



●商品に関するお問い合わせ

株式会社ワズギア



0570-050814

オープン期間 月曜～金曜（祝日、弊社所定の休日を除く）

9:00～12:00 13:00～17:30

○一般の固定電話の場合、全国一律市内通話料でご利用いただけます。

○IP電話や携帯電話の設定によってはご利用いただけません。

〒432-8058 静岡県浜松市南区新橋町1103番地 FAX.053-443-2187