	<b>Rタイプ ライセンスホルダー 組付・取扱説明書</b>	<b>適応機種 XP500 (4B5, 59C)</b>
--	------------------------------------	----------------------------------

はじめに

工数：0.5h

❑お客様へ

お買い上げ誠にありがとうございます。

本書には商品の正しい組付方法と注意事項について説明してあります。商品を正しくお使いいただくために、ご使用前に必ず本書をよくお読みいただき、ご不明な点は販売店にお問い合わせください。

本製品は、オートバイに関する整備上の一般的な知識および技能を有する方（販売店、整備業者）が組み付けることを前提としております。それ以外の方が組み付けを行うと知識不足、技能不足のため、トラブル、機械破損などの原因となることがありますので、販売店に組み付けを依頼してください。本書は、お車の取扱説明書および本品の取付に際して取り外した部品と一緒に保管してください。お車を譲られるときは、この説明書もお渡しください。

❑販売店様へ

本製品の商品説明および取り扱い上の注意点を、お客様に充分ご説明いただくようお願い申し上げます。

本書および本品の取付に際して取り外した部品は、必ずお客様にお渡しください。

本書では正しい組み付け、取り扱いに関する事項を下記のシンボルマークで表示しています。

**警告** 取扱いを誤った場合、死亡または重傷及び傷害に至る可能性が想定される場合を示してあります。

**注意** 取扱いを誤った場合、物的損害の発生が想定される場合を示してあります。

**要点** 正しい取扱方法や、作業上のポイントを示してあります。



ヤマハサービスマニュアルを参照してください。

### 構成部品

No.	品名	部品番号	数量	備考
①	ステー1		1	左用
②	ステー2		1	右用
③	フランジボルト	95817-06020	4	
④	クランプ	90464-48174	1	
⑤	ライセンスブラケット	3D7-21685-01	1	
⑥	ステー3	3D7-2164G-00	1	
⑦	ボルト	90111-06061	4	
⑧	延長ハーネス		1	59C（2012年～）モデルは使用しません
⑨	マッドガード		1	59C（2012年～）モデルは使用しません
⑩	クラウンナット	90176-05054	2	
⑪	ボタンヘッドボルト	90111-05010	2	
⑫	カラー	90387-06159	2	
⑬	ダンパー	4WM-83513-00	2	
⑭	ワッシャー	90201-061A5	4	
⑮	インシュロック		1	ライセンスライト配線固定用

部品番号欄が空欄のものは、補修部品の設定はありません。

**要点**

取り外した部品で再使用しない部品は、スタンダードに戻すときに必要となりますので大切に保管してください。

### 組付方法

**警告**

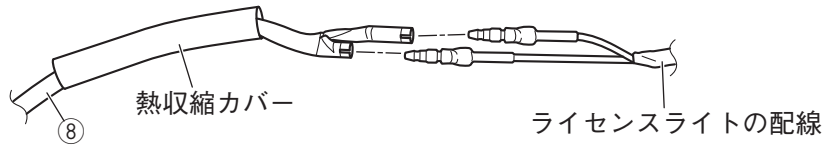
平坦な場所で車両が倒れないように固定してから作業を始めてください。

1. ライセンスライトの点灯を確認します。
2. 車両のシートを開け、スタンダード車のリッドガード・マッドガード・ライセンスホルダーを取り外します。☐
3. バッテリーの⊖端子を外します。
4. ライセンスホルダーからライセンスライト・リフレクター・ナンバープレートを取り外します。☐

5. ライセンスライトの端子に延長ハーネス⑧の端子を接続します。

## 要 点

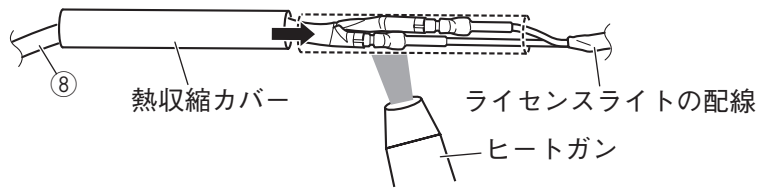
- 誤接続防止のため、2本の配線の長さが違います。短い配線は長い配線と、長い配線は短い配線と接続してください。
- 59C（2012年～）モデルに組み付ける場合、延長ハーネス⑧は使用しません。



6. 延長ハーネス⑧の熱収縮カバーを接続部までずらし、ヒートガンで熱を当てて収縮させます。

## ⚠ 警告

ライターなどで直接火を当てないでください。配線が溶けたり、火傷をする恐れがあります。



※ヒートガンがない場合は、熱収縮カバーの端をビニールテープで固定してください。

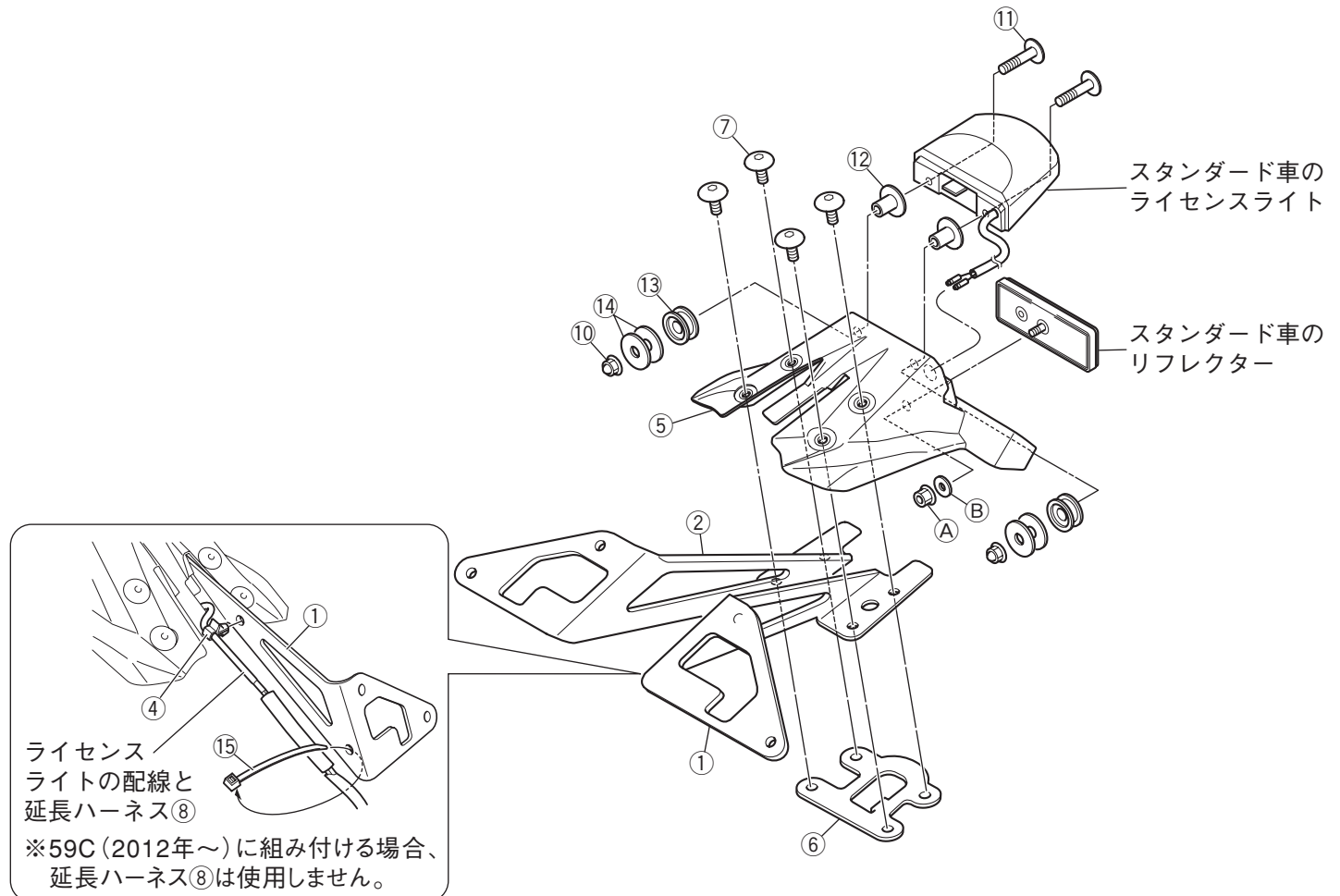
7. スタンダード車のナット⑨とワッシャー⑩を使用して、スタンダード車のリフレクターをライセンスブラケット⑤に組み付けます。

8. 下記イラストのように、スタンダード車のライセンスライトをライセンスブラケット⑤に、ボタンヘッドボルト⑪・カラー⑫・ダンパー⑬・ワッシャー⑭・クラウンナット⑩で組み付けます。（スタンダードと同じ組付方法です）

9. ライセンスブラケット⑤・ステー1①・ステー3⑥を、ボルト⑦（車両左側2本のみ）で仮組みします。

10. 延長ハーネス⑧をステー1①に、クランプ④とインシュロック⑮で固定します。

11. ライセンスブラケット⑤とステー3⑥の間にステー2②を割り込ませ、ボルト⑦（4本）を締め付けます。



12. フランジボルト③とスタンダード車のライセンスホルダーを固定していたナット④を使用して、ステー1①・2②を車両に組み付けます。

13. スタンダード車のマッドガードを固定していたリベット⑤を使用して、マッドガード⑨を車両に組み付けます。

**要 点**

59C (2012年～) モデルに組み付ける場合、マッドガード⑨は使用しません。(※)

14. ライセンスライトの端子が接続されていた車両の端子に、延長ハーネス⑧の端子を接続します。

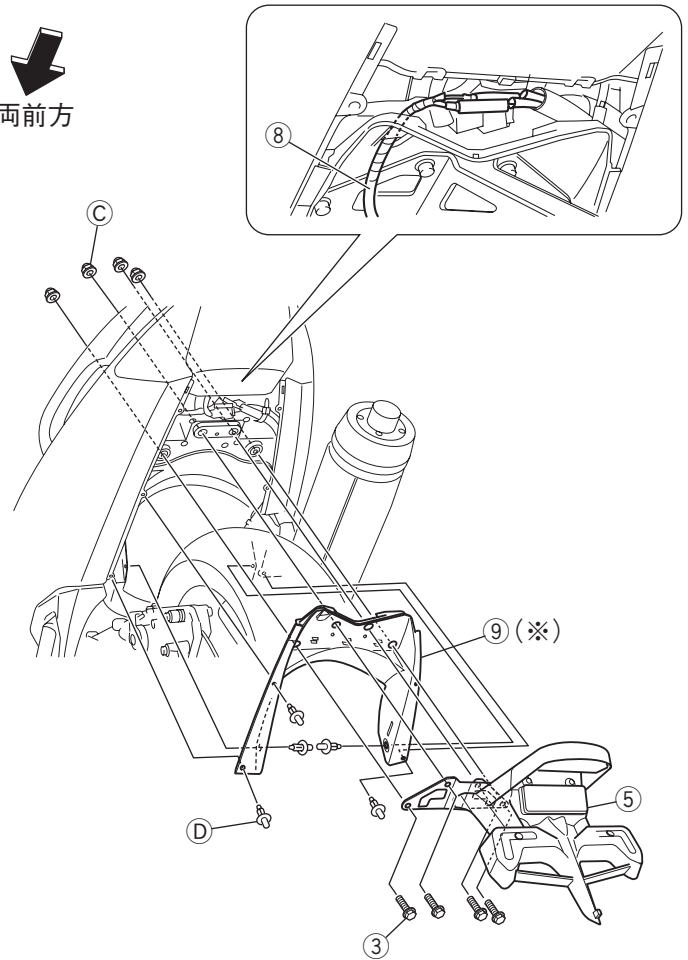
**注 意**

配線が他の部品にはさまれないように配索してください。配線がはさまれたまま使用すると、断線や故障の原因となります。

15. バッテリーの⊖端子を接続します。

16. ライセンスライトの点灯確認をします。

17. スタンダード車のリッドガード・ナンバープレートを組み付け、シートを閉めます。📖



**取 扱 上 の ご 注 意**

**⚠ 警 告**

- 組付後と走行前に、各部品に緩みやガタつきがないか確認し、定期的にボルトの増締めをしてください。走行中に部品が外れると、思わぬ事故につながる恐れがあります。
- 破損したライセンスホルダーは使用しないでください。思わぬ事故につながる恐れがあります。

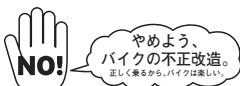
**注 意**

- 洗車時に、市販のピッチクリーナーなどの有機溶剤を使用しないでください。製品が損傷する恐れがあります。
- 洗車などのとき、砂などがかみ込まないように注意してください。ライセンスホルダー表面に傷が付く恐れがあります。

**⚠ 安全に関するご注意**

商品をお使いいただく為、ご使用前に必ず取扱いの注意事項をご確認いただき、ご不明な点は販売店にお問合せ下さい。

●商品に関するお問い合わせ



インターネットホームページ  
http://www.ysgear.co.jp/

**株式会社ワイズギア** **0570-050814**  
オープン時間 月曜～金曜(祝日、弊社所定の休日を除く)  
 9:00～12:00 13:00～17:30  
 ◎一般の固定電話の場合、全国一律市内通話料でご利用いただけます。  
 ☎伊豆電話や固定電話の対応にすべてはご利用いただけません。

●商品の仕様及び価格は予告無く変更される場合があります。●商品は予告無く販売を終了させていただく場合があります。●カスタムパーツ装着の場合、オートバイ本体のクレーム及びメーカーサービスを受けられない場合があります。●ヤマハ発動機統合システムの中でISO14001を認証取得しました。

〒432-8058 静岡県浜松市南区新橋町1103番地 FAX.053-443-2187

