 YAMAHA	クイックリリース バックレストセット 組付・取扱説明書	適応機種 XV1900A
---	--	-------------------------

はじめに

工数：0.5h

■お客様へ

お買い上げ誠にありがとうございます。

本書には商品の正しい組付方法及び注意事項について説明してあります。商品を正しくお使いいただくために、ご使用前に必ず本書をよくお読みいただき、ご不明な点は販売店にお問い合わせください。

本製品は、オートバイに関する整備上の一般的な知識および技能を有する方（販売店、整備業者）が組み付けることを前提としております。それ以外の方が組み付けを行うと知識不足、技能不足のため、トラブル、機械破損などの原因となることがありますので、販売店に組み付けを依頼してください。本書は、お車の取扱説明書および本品の取付に際して取り外した部品と一緒に保管してください。お車を譲られるときは、この説明書もお渡しください。

■販売店様へ

本製品の商品説明および取り扱い上の注意点を、お客様に充分ご説明いただくようお願い申し上げます。

本書および本品の取付に際して取り外した部品は、必ずお客様にお渡しください。

本書では正しい組み付け、取り扱いに関する事項を下記のシンボルマークで表示しています。

警告 取扱いを誤った場合、死亡または重傷及び傷害に至る可能性が想定される場合を示してあります。

注意 取扱いを誤った場合、物的損害の発生が想定される場合を示してあります。

要 点 正しい取扱方法や、作業上のポイントを示してあります。

構 成 部 品

部品番号欄が空欄のものは、補修部品の設定はありません。

■クイックリリース サイドアーム (Q5K-YSK-070-E01)

工数：0.3h

No.	品 名	部 品 番 号	数 量	備 考
①	サイドアームL		1	
②	サイドアームR		1	
③	フロントスプール		2	
④	リアスプール		2	ダンパー（硬質ゴム）⑤は出荷時にリアスプール④にはめ込まれている場合があります。
⑤	ダンパー（硬質ゴム）		2	
⑥	スペーサー		2	
⑦	カラー		2	
⑧	ソケットヘッドボルト	91314-08060	4	M8 × 60mm

■バックレストステー (Q5K-YSK-070-E02)

工数：0.1h

No.	品 名	部 品 番 号	数 量	備 考
⑨	バックレストステー		1	
⑩	ブラケット		1	
⑪	カバー		1	
⑫	ヘキサゴンボルト	97014-08020	4	M8 × 20mm
⑬	プレート		2	
⑭	ボタンヘッドボルト	92014-06012	3	M6 × 10mm バックレストパッド用

■バックレストパッド (Q5K-YSK-070-E03)

工数：0.1h

No.	品 名	部 品 番 号	数 量	備 考
⑮	バックレストパッド		1	

■クイックリリースロック 4個セット (Q5K-YSK-070-P03)

No.	品 名	部 品 番 号	数 量	備 考
⑯	ウインドシールド用ロック		1	
⑰	サイドアーム用ロック		1	
⑱	サイドケース用ロック		2	
⑲	キー		2	

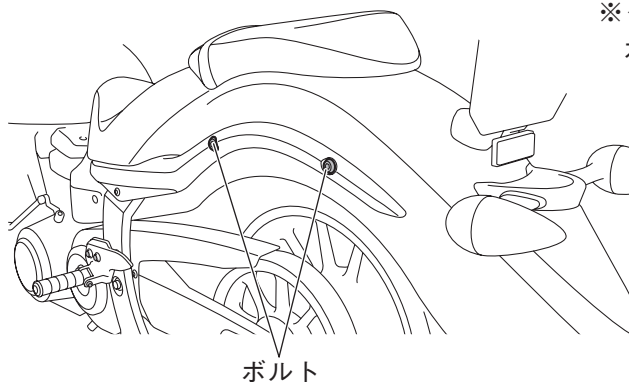
要 点

取り外した部品で再使用しない部品は、スタンダードに戻すときに必要となりますので大切に保管してください。

組 付 方 法

1. スタンダード車のリアフェンダー側面のボルト4本を取り外します。

車両前方



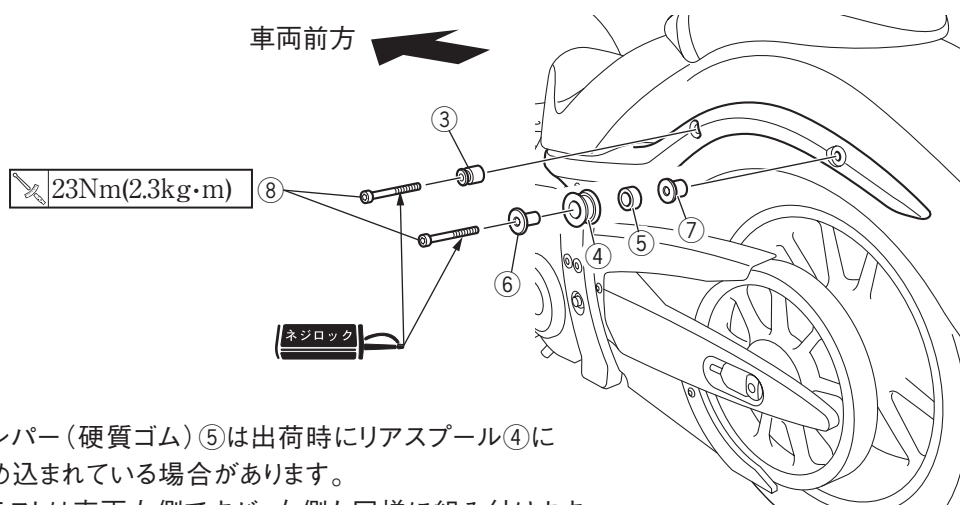
※イラストは車両左側ですが、右側も同様に取り外します。

2. 取り外したボルト位置に下記の部品を組み付けます。

前側：ソケットヘッドボルト⑧・フロントスプール③

後側：ソケットヘッドボルト⑧・スペーサー⑥・リアスプール④・ダンパー（硬質ゴム）⑤・カラー⑦

車両前方



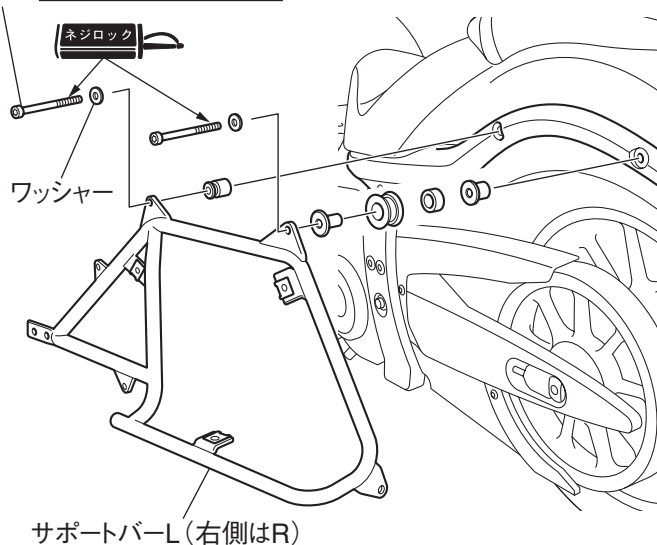
※ダンパー（硬質ゴム）⑤は出荷時にリアスプール④にはめ込まれている場合があります。
イラストは車両左側ですが、右側も同様に組み付けます。

■Q5K-YSK-070-E04 / P01 / P03

レザーハードサイドケースセットと同時装着する場合

サイドケースセットのボルトとワッシャーを使用して、サポートバーL・Rといっしょに上記の部品を組み付けます。詳細はレザーハードサイドケースセット組付・取扱説明書（YSK-070-E04-M01）をご覧ください。

ボルト $\boxed{23\text{Nm}(2.3\text{kg}\cdot\text{m})}$



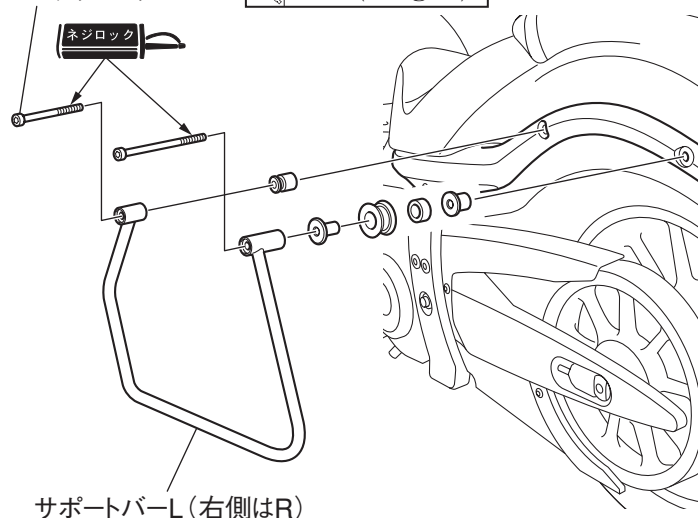
サポートバーL (右側はR)

■Q5K-YSK-070-E05

サドルバッグサポートバーと同時装着する場合

サドルバッグサポートバーのソケットヘッドボルトを使用して、サポートバーL・Rといっしょに上記の部品を組み付けます。詳細はサドルバッグサポートバー組付・取扱説明書（YSK-070-E05-M01）をご覧ください。

ソケットヘッドボルト $\boxed{30\text{Nm}(3.0\text{kg}\cdot\text{m})}$

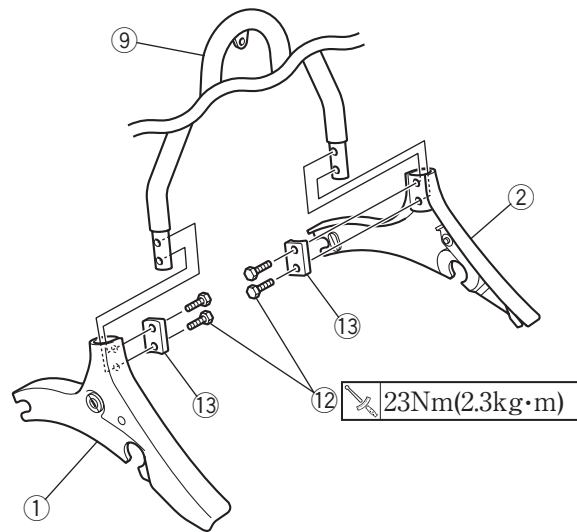


サポートバーL (右側はR)

3. サイドアーム用ロック⑰をサイドアームL①の孔にはめ込み、反対側からナットで固定します。



4. バックレストステー⑨とサイドアームL①・R②をプレート⑬とヘキサゴンボルト⑫で仮組みします。

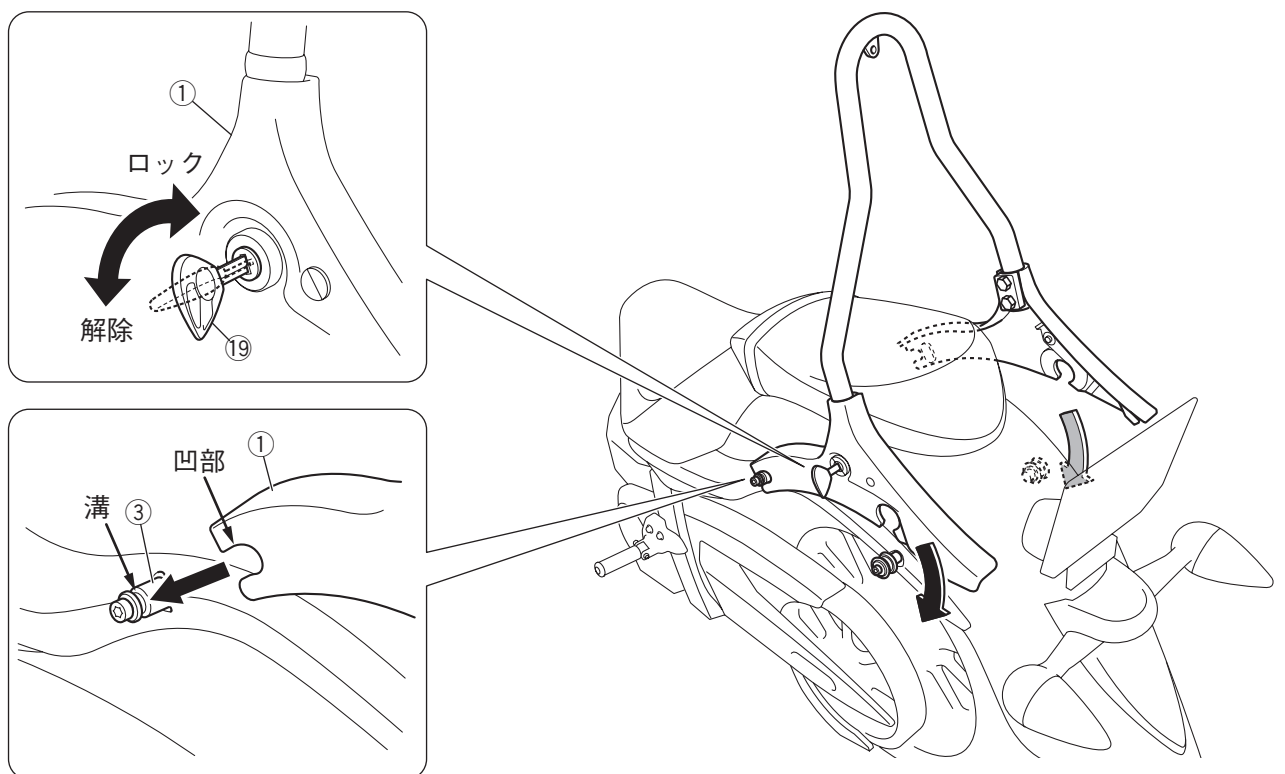


5. サイドアームL①にキー⑲を差し込み、ロック解除状態にします。

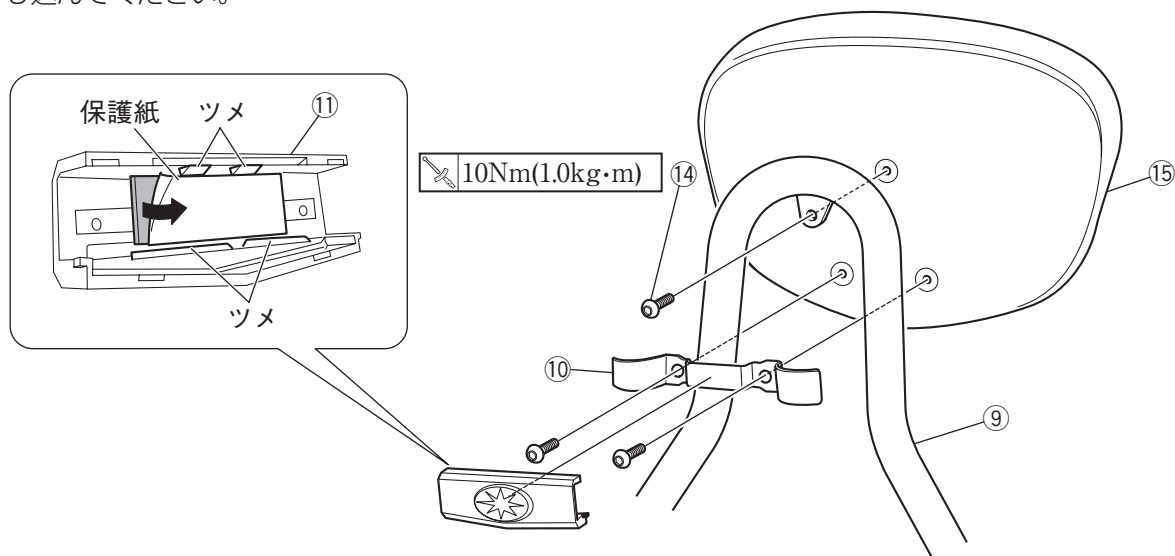
6. サイドアームL①・R②を車両に組み付けます。サイドアームL①・R②前側の凹部をフロントスプール③の溝にはめてから、後側の凹部をリアスプール④の溝にはめます。

7. 仮止めしていたヘキサゴンボルト⑫を指定のトルクで締め付けます。

8. サイドアームL①・R②を揺すって確実に固定されていることを確認し、キー⑲をロック方向に回して引き抜きます。



9. ブラケット⑩を使用して、バックレストステー⑨とバックレストパッド⑮をボタンヘッドボルト⑭で組み付けます。
 10. カバー⑪裏面にある両面テープの保護紙をはがし、ブラケット⑩に貼り付けます。ツメがブラケット⑩に引っ掛かるまで押し込んでください。



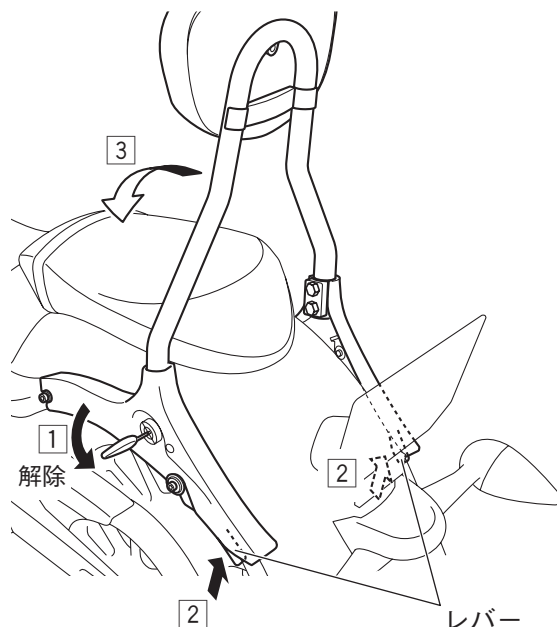
取扱方法

■取外方法

1. キー⑱を差し込み、解除方向に回し保持します。
2. サイドアームL①・R②のレバーを押しながら車両前方に倒します。

⚠ 警告

- サイドアームを勢いよく倒すと、車両部品で手をはさまれたり転倒する恐れがあります。少しずつ力を加え、慎重に作業してください。
- サイドアームが確実に固定されていることを確認してから使用してください。確実に固定されていないと、サイドアームが外れ、思わぬ事故につながる恐れがあります。



取扱上のご注意

⚠ 警告

組付後と走行前に、各組付部に緩みがないか確認してください。走行中に部品が外れると思わぬ事故につながる恐れがあります。

注意

- メッキ部分の清掃はメッキ用クリーナーを使用し、柔らかい布かスポンジで水洗いしてください。メッキ用以外のクリーニング剤を使用すると、製品に傷が付く恐れがあります。
- バックレストの清掃をするときは、水か中性洗剤を使い、スポンジや柔らかい布で汚れを拭き取ってください。ガソリンやシンナーなどの有機溶剤を使用すると、製品が損傷する恐れがあります。

 **YAMAHA**
 ヤマハ発動機株式会社
 〒438-8501 静岡県磐田市新貝2500

●商品に関するお問い合わせ

株式会社ワイズギア  **0570-050814**
オープン時間 月曜～金曜(祝日、弊社所定の休日を除く)
 9:00～12:00 13:00～17:30
 ○一般の固定電話の場合、全国一律市内通話料でご利用いただけます。
 ◎IP電話や電話機の設定によってはご利用いただけません。
 〒432-8058 静岡県浜松市南区新橋町1103番地 FAX.053-443-2187