 <b>YAMAHA</b>	<b>リアキャリア 取付・取扱説明書</b>	<b>適応機種 YZF-R25/R3, MT-25/03</b>
-------------------------------------------------------------------------------------------------	----------------------------	--------------------------------------

はじめに

工数：0.3h

**お客様へ**

お買い上げ誠にありがとうございます。

本書には商品の正しい取付方法及び注意事項について説明してあります。商品を正しくお使いいただくために、ご使用前に必ず本書をよくお読みいただき、ご不明な点は販売店にお問い合わせください。

本製品は、オートバイに関する整備上の一般的な知識および技能を有する方（販売店、整備業者）が取り付けることを前提としております。それ以外の方が取り付けを行うと知識不足、技能不足のため、トラブル、機械破損などの原因となることがありますので、販売店に取り付けを依頼してください。本書は、お車の取扱説明書および本品の取付に際して取り外した部品と一緒に保管してください。お車を譲られるときは、この説明書もお渡しください。

**販売店様へ**

本製品の商品説明および取り扱い上の注意点を、お客様に充分で説明いただくようお願い申し上げます。

本書および本品の取付に際して取り外した部品は、必ずお客様にお渡しください。

本書では正しい取り付け、取り扱いに関する事項を下記のシンボルマークで表示しています。

**警告** 取扱いを誤った場合、死亡または重傷及び傷害に至る可能性が想定される場合を示してあります。

**注意** 取扱いを誤った場合、物的損害の発生が想定される場合を示してあります。

**要点** 正しい取扱方法や、作業上のポイントを示してあります。



ヤマハサービスマニュアルを参照してください。

**構成部品**

No.	品名	部品番号	数量	備考
①	キャリア		1	
②	ブラケット1		1	
③	ブラケット2		1	
④	スペーサ		2	D14.8 × d8.2 × L22.9
⑤	ボルトボタンヘッド	92017-08040	2	M8 × 40mm
⑥	ボルトフランジ	95827-08016	4	M8 × 16mm
⑦	スペーサ		2	D14.8 × d8.2 × L14
⑧	ボルトボタンヘッド	92017-08060	2	M8 × 60mm
⑨	ワッシャー	92907-08200	2	M8用
⑩	プラグ		2	
⑪	エンブレムコーション	3TB-24877-A0	1	
⑫	パネル1		1	YZF-R25/R3, MT-25/03('20モデル～)は使用しません
⑬	パネル2		1	YZF-R25/R3, MT-25/03('20モデル～)は使用しません

部品番号欄が空欄のものは、補修部品の設定はありません。

**補修部品**

⑩	プラグ	90338-16801	※製品に同梱されているものとは材質・形状が一部異なります。
---	-----	-------------	-------------------------------

**要点**

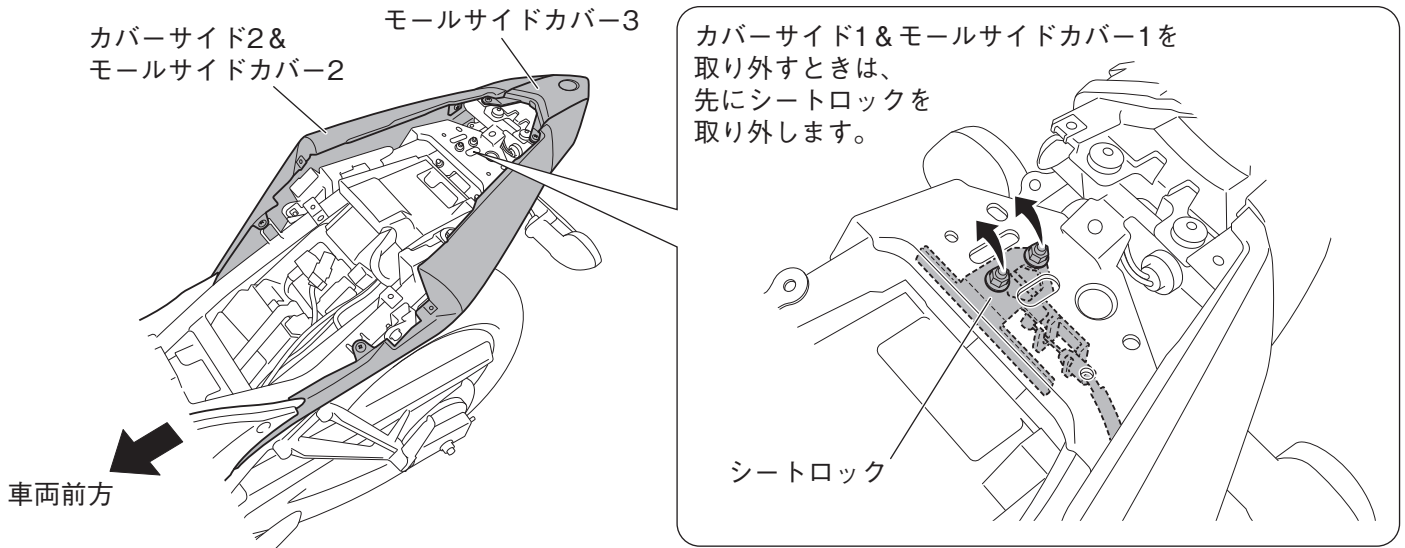
- キット以外の部品は、スタンダード車の部品を再使用します。
- 取り外した部品で再使用しない部品は、スタンダードに戻すときに必要となりますので大切に保管してください。

**取付方法**
**警告**

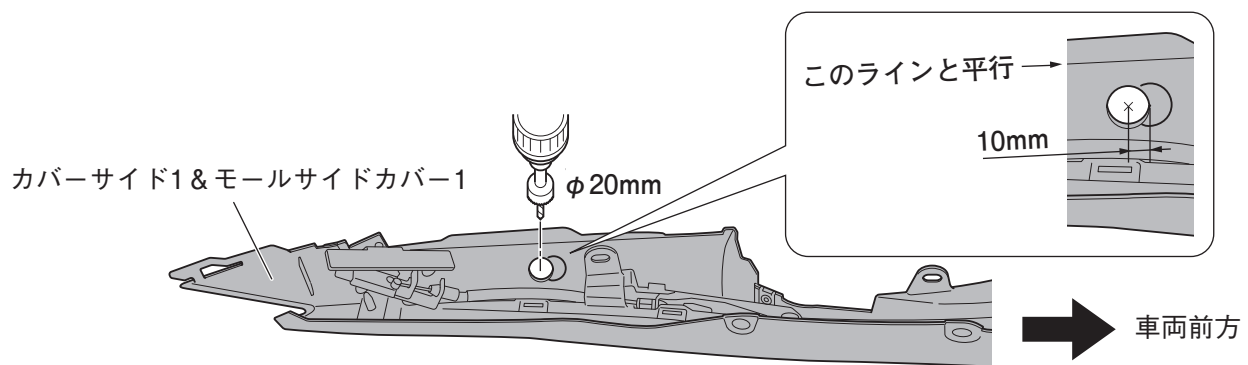
平坦な場所で車両が倒れないように固定してから作業を始めてください。

※取付方法1～4は車種によって異なります。取付方法5以降は共通の作業になります。

1. スタンダード車のシングルシートアセンブリ、モールサイドカバー-3、カバーサイド1&モールサイドカバー-1、カバーサイド2&モールサイドカバー-2を取り外します。🔧

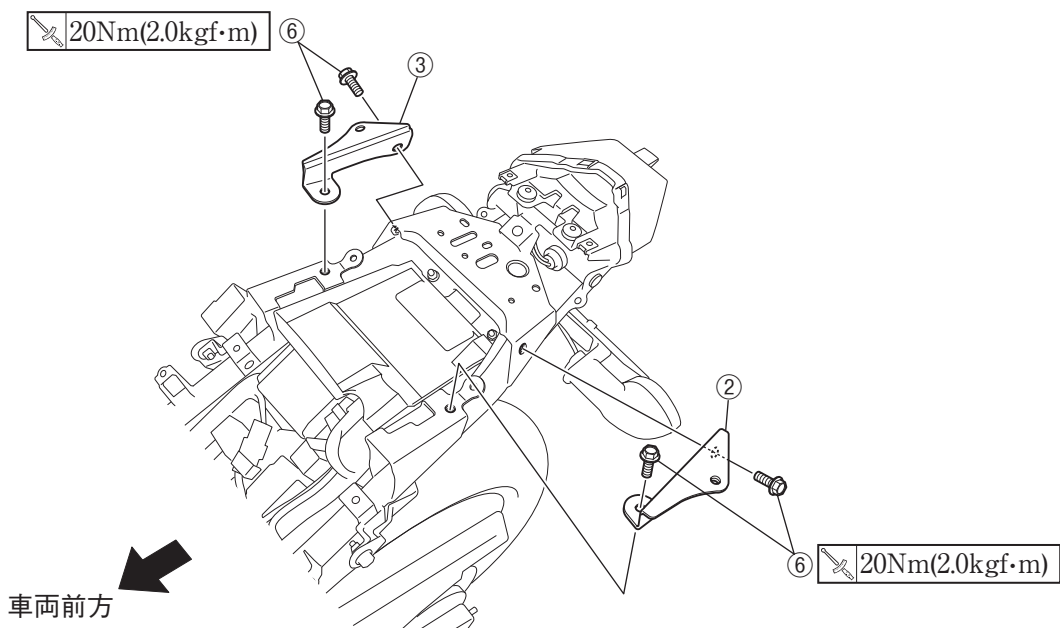


2. 取り外したカバーサイド1&モールサイドカバー-1とカバーサイド2&モールサイドカバー-2に、 $\phi 20\text{mm}$ の孔をあけます。あける位置はケガキ位置からカバーサイド1の淵に沿って平行に10mm後方にずらしてください。



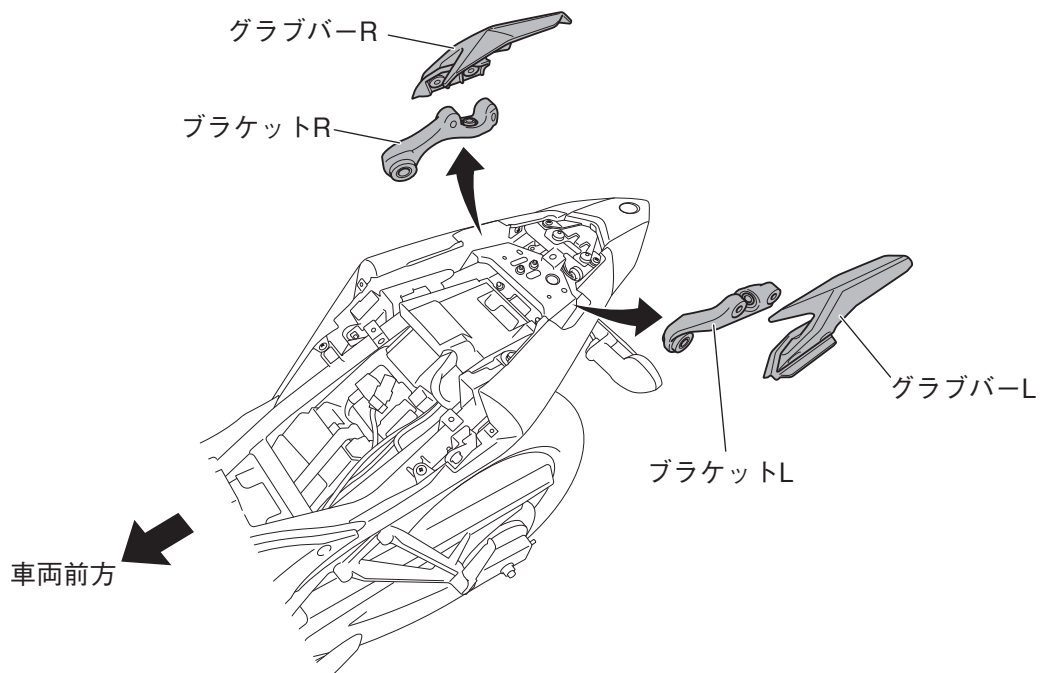
※イラストは左側ですが、右側も同様に作業します。

3. ブラケット1②・2③を車両にボルトフランジ⑥で取り付けます。

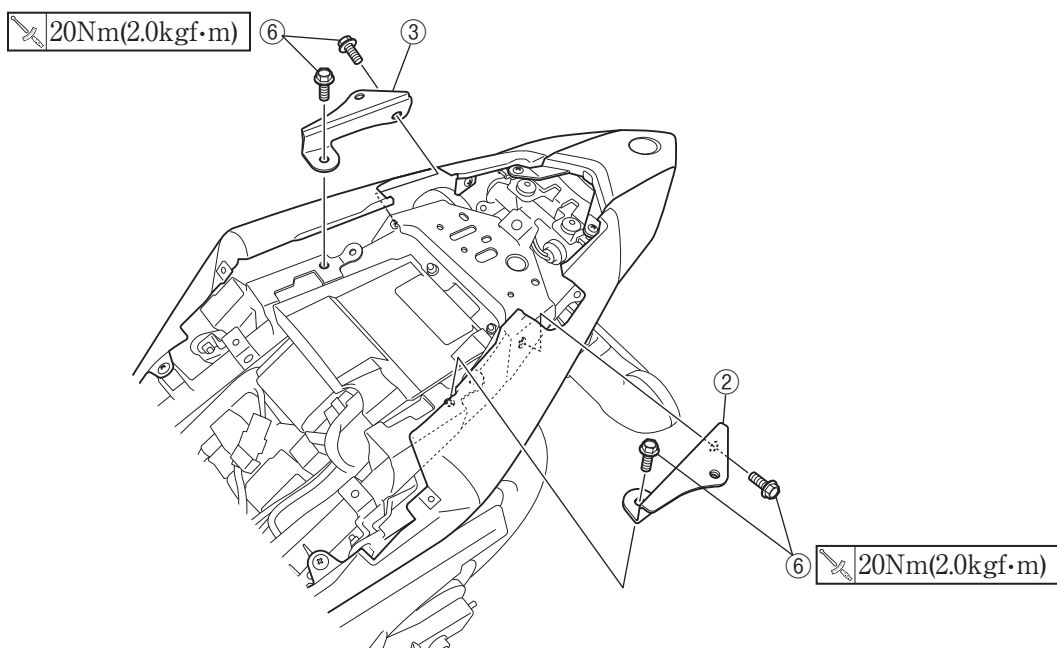


4. スタンダード車のカバーサイド1&モールサイドカバー-1、カバーサイド2&モールサイドカバー-2、シートロック、モールサイドカバー-3を車両に付け直します。

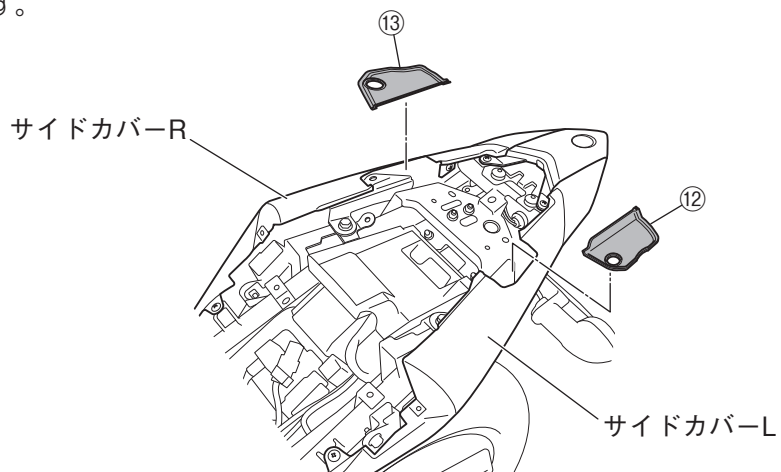
1. スタンダード車のグラブバーL・R、ブラケットL・Rを取り外します。📖



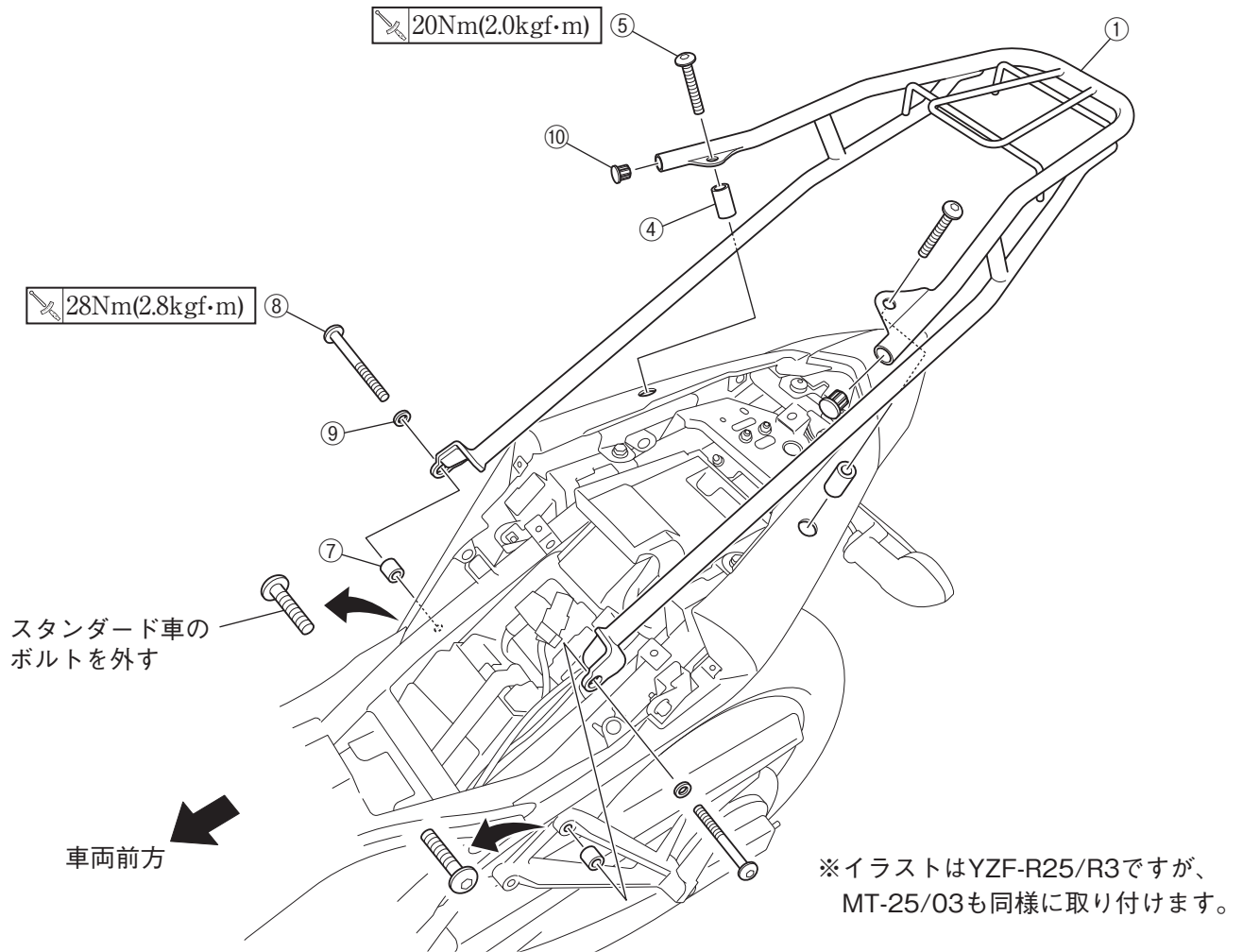
2. ブラケット1②・2③を車両にボルトフランジ⑥で取り付けます。



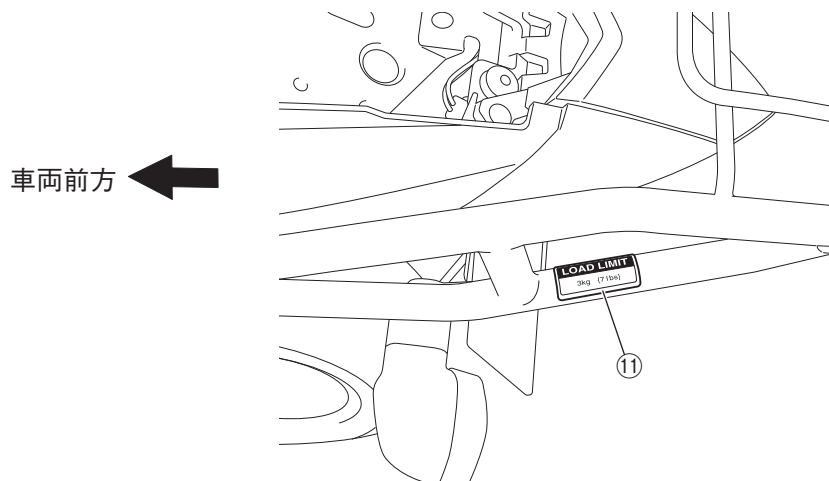
3. サイドカバーL・Rの切り欠き部分にパネル1⑫・2⑬を取り付けます。パネル1⑫・2⑬周囲の凹みにサイドカバーL・Rの縁をはめます。



5. キャリア①を下図のように車両に取り付けます。



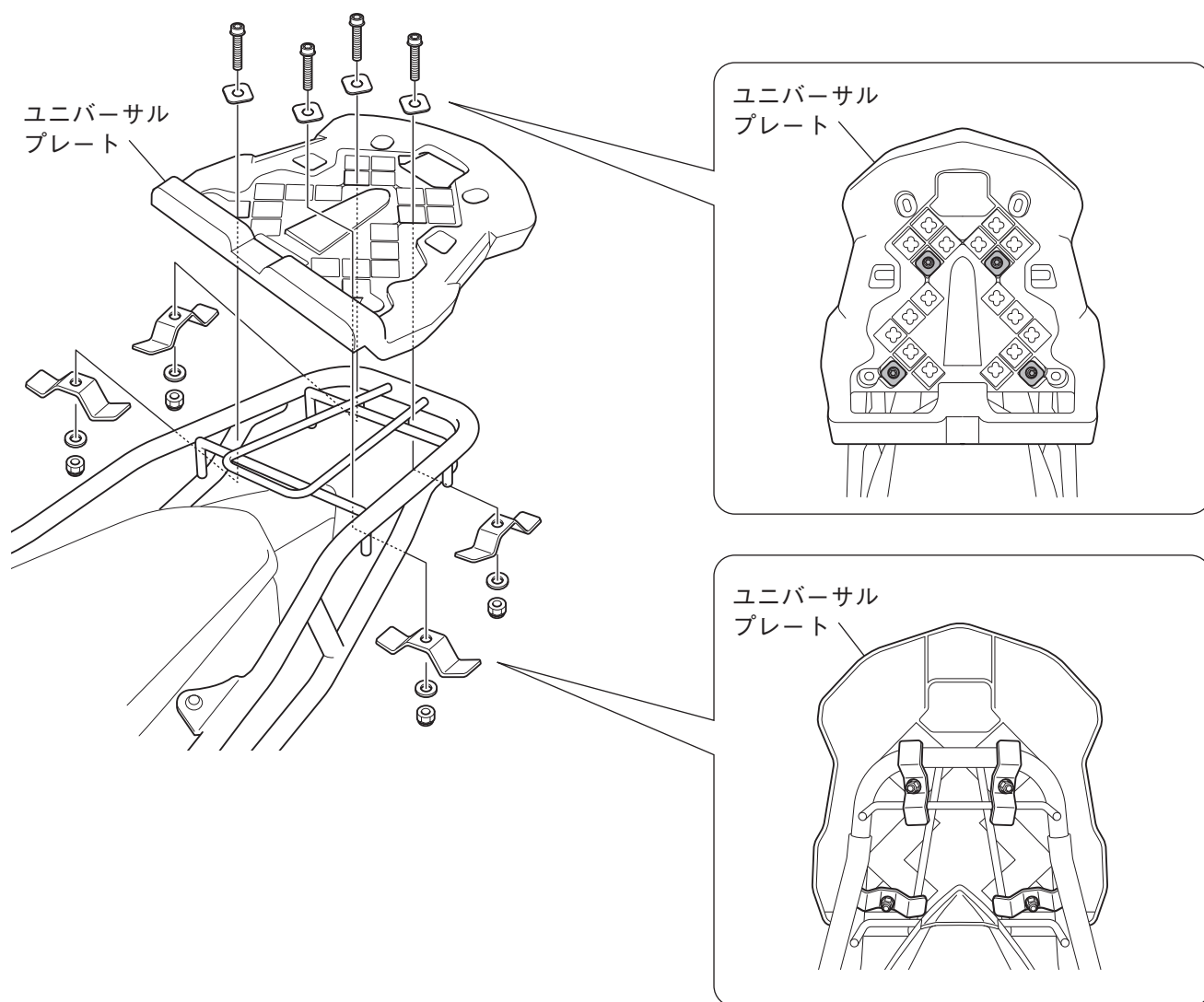
6. エンブレムコーション⑪をキャリア①に貼り付けます。見える位置に貼り付けてください。



7. 取り外したシングルシートアセンブリを車両に取り付けます。

## ユニバーサルプレートの取り付け

別売のユニバーサルプレート (Q5K-YSK-069-P05) を取り付ける場合は、ユニバーサルプレート付属の部品を使用して、下図のように取り付けてください。また、ユニバーサルプレート付属の取付・取扱説明書もあわせてご覧ください。



## 取 扱 上 の ご 注 意

### ⚠ 警告

- 取付後と走行前に、各取付部に緩みやガタつきがないか確認し、定期的にボルトの増締めをしてください。走行中に部品が緩んだり外れたりすると、思わぬ事故につながる恐れがあります。
- 50Lケースを取り付けしないでください。過積載は転倒などの事故につながります。
- ユーロヤマハトップケース39Lの最大積載量 (3kg) を超えて使用しないでください。過積載やかたよった積み方は、転倒などの事故につながります。
- キャリアに人を乗せないでください。転倒などの事故につながる恐れがあります。

### 注意

- キャリアを持って車両の移動などはしないでください。キャリアが破損する恐れがあります。
- 洗車するときは、水か中性洗剤を使い、スポンジや柔らかい布で汚れを拭き取ってください。ガソリンやシンナーなどの有機溶剤を使用すると、製品が損傷する恐れがあります。

### 輸入・販売元

●商品に関するお問い合わせ

株式会社ワイズギア



0570-050814

オープン時間 月曜～金曜 (祝日、弊社所定の休日を除く)  
9:30～12:00 13:00～17:00

○一般の固定電話の場合、全国一律市内通話料でご利用いただけます。  
○IP電話や電話機の設定によってはご利用いただけません。

〒437-0061 静岡県袋井市久能3001-8 FAX. 0538-31-2104