

**YAMAHA****USBソケット
取付・取扱説明書****適応機種
AXIS Z('22~)**

はじめに

工数：0.5h

❑お客様へ

お買い上げ誠にありがとうございます。

本書には商品の正しい取付方法と注意事項について説明してあります。商品を正しくお使いいただくために、ご使用前に必ず本書をよくお読みいただき、ご不明な点は販売店にお問い合わせください。

本製品は、オートバイに関する整備上の一般的な知識および技能を有する方（販売店、整備業者）が取り付けることを前提としております。それ以外の方が取り付けを行うと知識不足、技能不足のため、トラブル、機械破損などの原因となることがありますので、販売店に取り付けを依頼してください。本書は、車両の取扱説明書および本品の取り付けに際して取り外した部品と一緒に保管してください。車両を譲られるときは、この説明書もお渡しください。

❑販売店様へ

本製品の商品説明および取扱上の注意点を、お客様に充分ご説明いただくようお願い申し上げます。

本書および本品の取り付けに際して取り外した部品は、必ずお客様にお渡しください。

本書では正しい取り付け、取り扱いに関する事項を下記のシンボルマークで表示しています。

警告 取扱いを誤った場合、死亡または重傷及び傷害に至る可能性が想定される場合を示してあります。

注意 取扱いを誤った場合、物的損害の発生が想定される場合を示してあります。

要点 正しい取扱方法や、作業上のポイントを示してあります。



ヤマハサービスマニュアルを参照してください。

構成部品

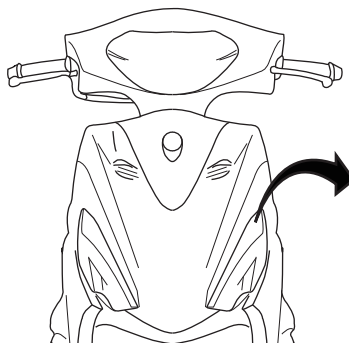
No.	品名	部品番号	数量	備考
①	USBソケット		1	
②	ナット		1	①に仮り組み済

部品番号欄が空欄のものは、補修部品の設定はありません。

取付方法**警告**

- 平坦な場所で車両が倒れないように固定してから作業を始めてください。
- バッテリーの⊖端子を外してから作業を行ってください。

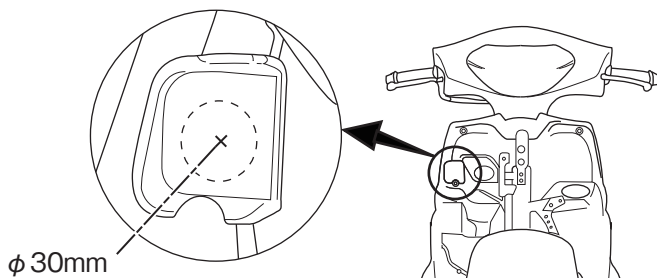
1. スタンダード車のフロントパネルを取り外します。☞



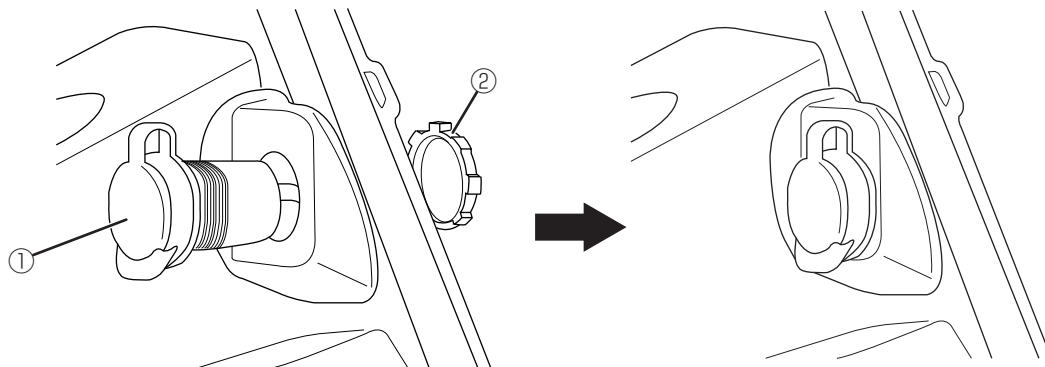
2. パネルのケガキに沿ってφ30mmの孔を開けます。

要 点

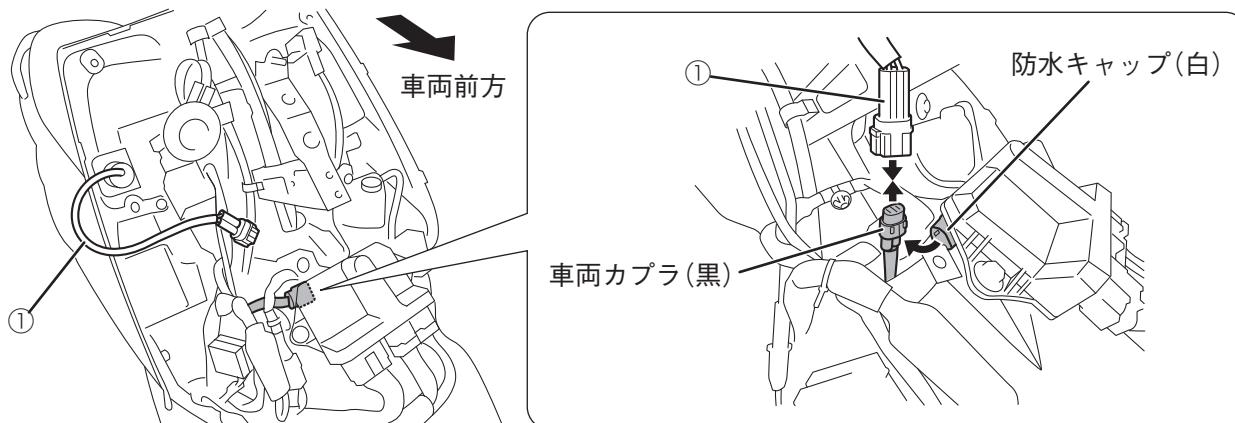
切粉、バリ等をきれいに取り除いてください。



3. USBソケット①をナット②を使用して取り付けます。



4. USBソケット①のカプラを、図のように防水キャップから取り外した車両カプラに接続します。



5. 取付方法1で取り外したフロントパネルを取り付けます。□

取 扱 上 の ご 注 意

注 意

- 本製品は車両のエンジンが掛かっている時に給電されます。
- 本製品を使用時に生じたUSBプラグ製品の故障、不具合、脱落については当社は責任を負いません。
- 車両の振動により本製品に接続したUSBプラグ製品が脱落する恐れがありますので、脱落防止対策をしてください。
- 車両のバッテリー電圧が低下している場合は車両のバッテリー上がりの原因となりますので、本製品を使用しないでください。
- 雨天時や洗車の際、またUSBを使用しない際はゴムキャップをはめてください。USBポート部に水分や異物が入ると不具合が発生する恐れがあります。

- 乗車前に各部に緩み、ガタがないことを確認してください。
- 清掃は中性洗剤を使用し、柔らかい布かスポンジで水洗いします。洗車後は、柔らかい布などで水分をよくふき取ってください。

輸入・販売元

●商品に関するお問い合わせ

株式会社ワイズギア



0570-050814

オープン特約 月曜～金曜（祝日、弊社所定の休日を除く）
9:30～12:00 13:00～17:00

○一般の固定電話の場合、全国一律市内通話料でご利用いただけます。
○IP電話や電話機の設定によってはご利用いただけません。
○音声アナウンスに沿って担当部署をお選びください。

〒437-0061 静岡県袋井市久能3001-8 FAX. 0538-31-2101