

 YAMAHA	フォグランプキット/ フォグランプステーキット 取付・取扱説明書	適応機種 MT-09('14~)
---	---	-----------------------------

はじめに

工数：0.5h

(ランプとステー同時装着の場合)

❑お客様へ

お買い上げ誠にありがとうございます。

本書には商品の正しい取付方法と注意事項について説明してあります。商品を正しくお使いいただくために、ご使用前に必ず本書をよくお読みいただき、ご不明な点は販売店にお問い合わせください。

本製品は、オートバイに関する整備上の一般的な知識および技能を有する方（販売店、整備業者）が取り付けることを前提としております。それ以外の方が取り付けを行うと知識不足、技能不足のため、トラブル、機械破損などの原因となることがありますので、販売店に取り付けを依頼してください。本書は、車両の取扱説明書および本品の取り付けに際して取り外した部品と一緒に保管してください。車両を譲られるときは、この説明書もお渡しください。

❑販売店様へ

本製品の商品説明および取扱上の注意点を、お客様に充分ご説明いただくようお願い申し上げます。

本書および本品の取り付けに際して取り外した部品は、必ずお客様にお渡しください。

本書では正しい取り付け、取り扱いに関する事項を下記のシンボルマークで表示しています。

警告 取扱いを誤った場合、死亡または重傷及び傷害に至る可能性が想定される場合を示してあります。

注意 取扱いを誤った場合、物的損害の発生が想定される場合を示してあります。

要点 正しい取扱方法や、作業上のポイントを示してあります。



ヤマハサービスマニュアルを参照してください。

TRACER900に取り付ける場合は、フォグランプステーキット(Q5K-YSK-115-X01)が必要になります。

構 成 部 品

	No.	品 名	部 品 番 号	数 量	備 考
フォグランプステーキット (Q5K-YSK-106-X05)	①	フォグランプステー		1	
	②	ボルトボタンヘッド	92017-06055	2	M6 × 55mm
	③	ワッシャー	90201-06023	4	φ18 × φ6.2 × t1.2
	④	グロメット	90480-12024	4	
	⑤	つば付きカラー	90387-06087	4	M6
	⑥	ナット	95607-06100	2	M6
	⑦	ソケットヘッドボルト	91317-08045	2	M8 × 45mm
	⑧	カラー	90387-08050	2	φ14 × φ8.3 × L10
フォグランプキット (Q5K-YSK-106-X04)	⑨	カラー		2	φ11 × φ6.5 × L24.8
	⑩	フォグランプ		2	
	⑪	スイッチ		1	
	⑫	両面テープ		1	
	⑬	スイッチステー		1	
	⑭	スクリュー		1	M4 × 15mm スwitchステー⑬に仮組み
	⑮	ワッシャー		1	M4 スwitchステー⑬に仮組み
	⑯	ラバー		1	
	⑰	バンド		6	
	⑱	ハーネス		1	
	⑲	タッピングスクリュ		1	M6 × 20mm ※MT-09では使用しません

部品番号欄が空欄のものは、補修部品の設定はありません。

要 点

- キット以外の部品は、スタンダード車の部品を再使用します。
- 取り外した部品で再使用しない部品は、スタンダードに戻すときに必要となりますので大切に保管してください。

フ ォ グ ラ ン プ 仕 様

最高照度：4000cd

色温度：6400K

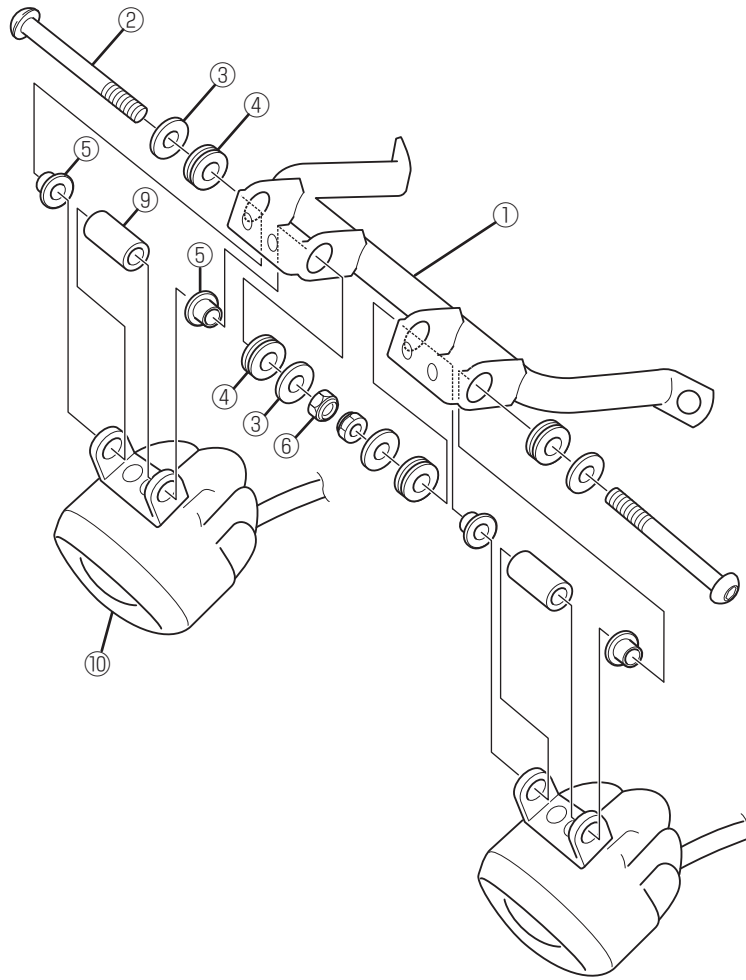
定格消費電力：8W(1個)/消費電流：約1A/1台

取 付 方 法

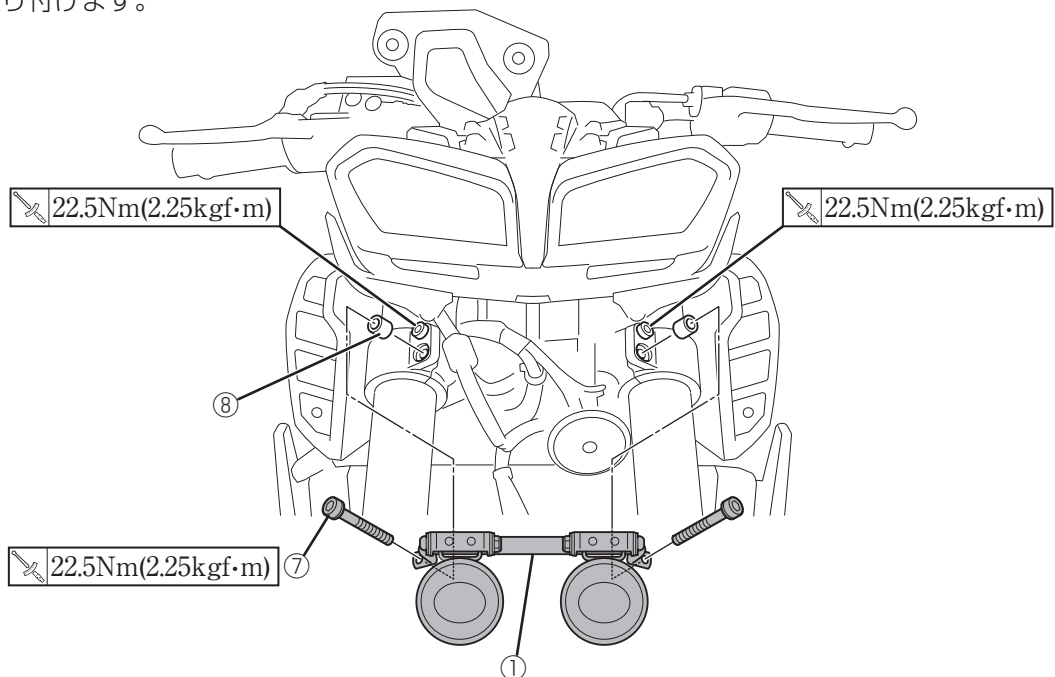
⚠ 警 告

- 平坦な場所で車両が倒れないように固定してから作業を始めてください。
- バッテリーの⊖端子を外してから作業を行ってください。

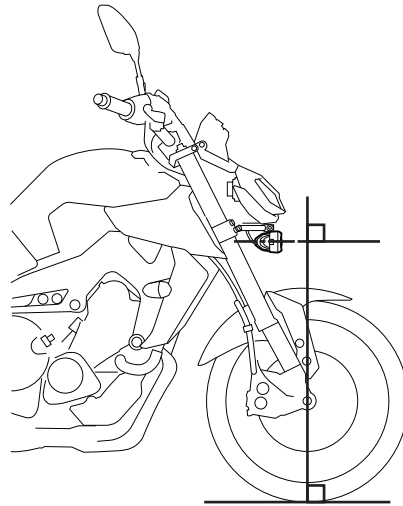
1. 下図を参考に、フォグランプ⑩をフォグランプステー①に仮組みします。



2. フロントフォークを固定しているボルトを取り外します。(下2本は取り外し、上2本は緩める)
3. フォグランプステー①とフロントフォークステーの間にカラー⑧をはさみ、フォグランプステー①をソケットヘッドボルト⑦で取り付けます。



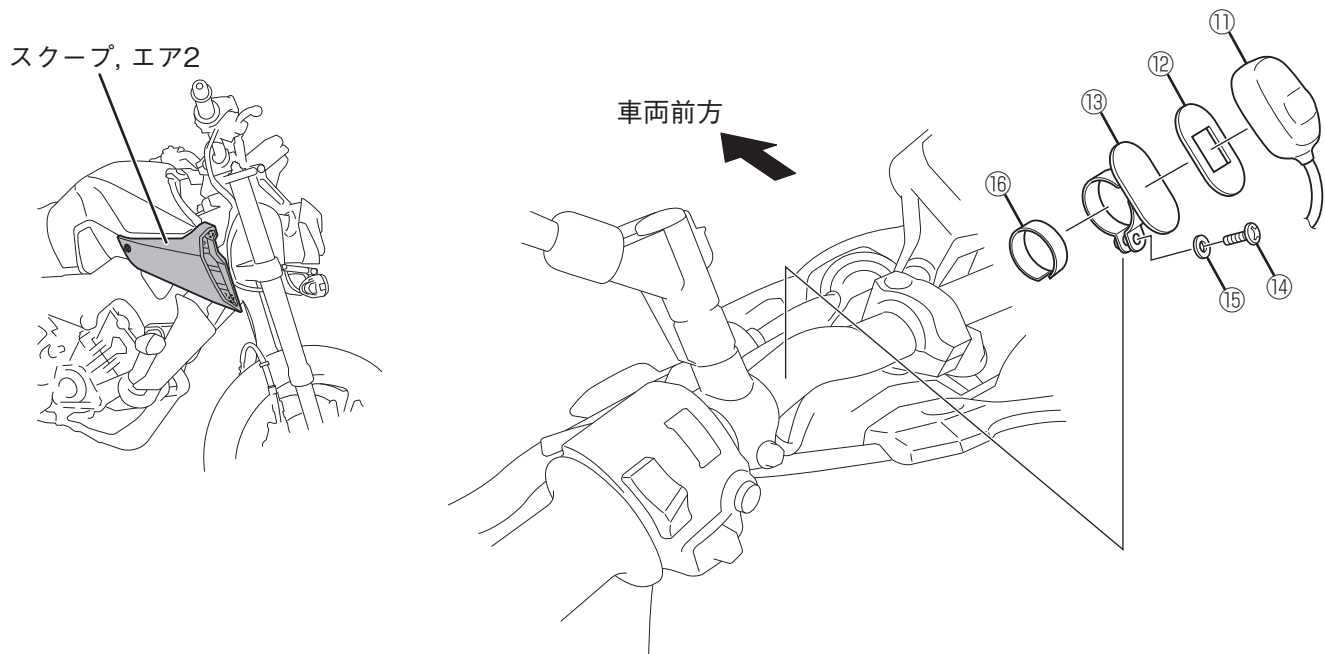
4. フォグランブ⑩が地面と水平になるように仮止めしてください。



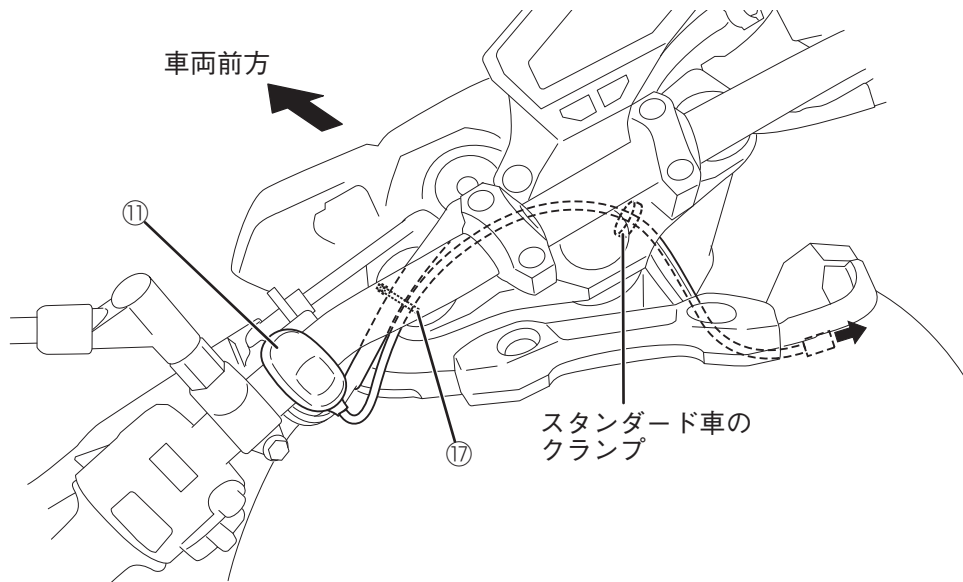
5. スタンダード車のスクープ, エア2を取り外します。☐

6. スイッチステー⑬とハンドルバーの間にラバー⑯をはさみ、スクリュー⑭とワッシャー⑮で取り付けます。

7. スイッチ⑪をスイッチステー⑬に両面テープ⑫で貼り付けます。

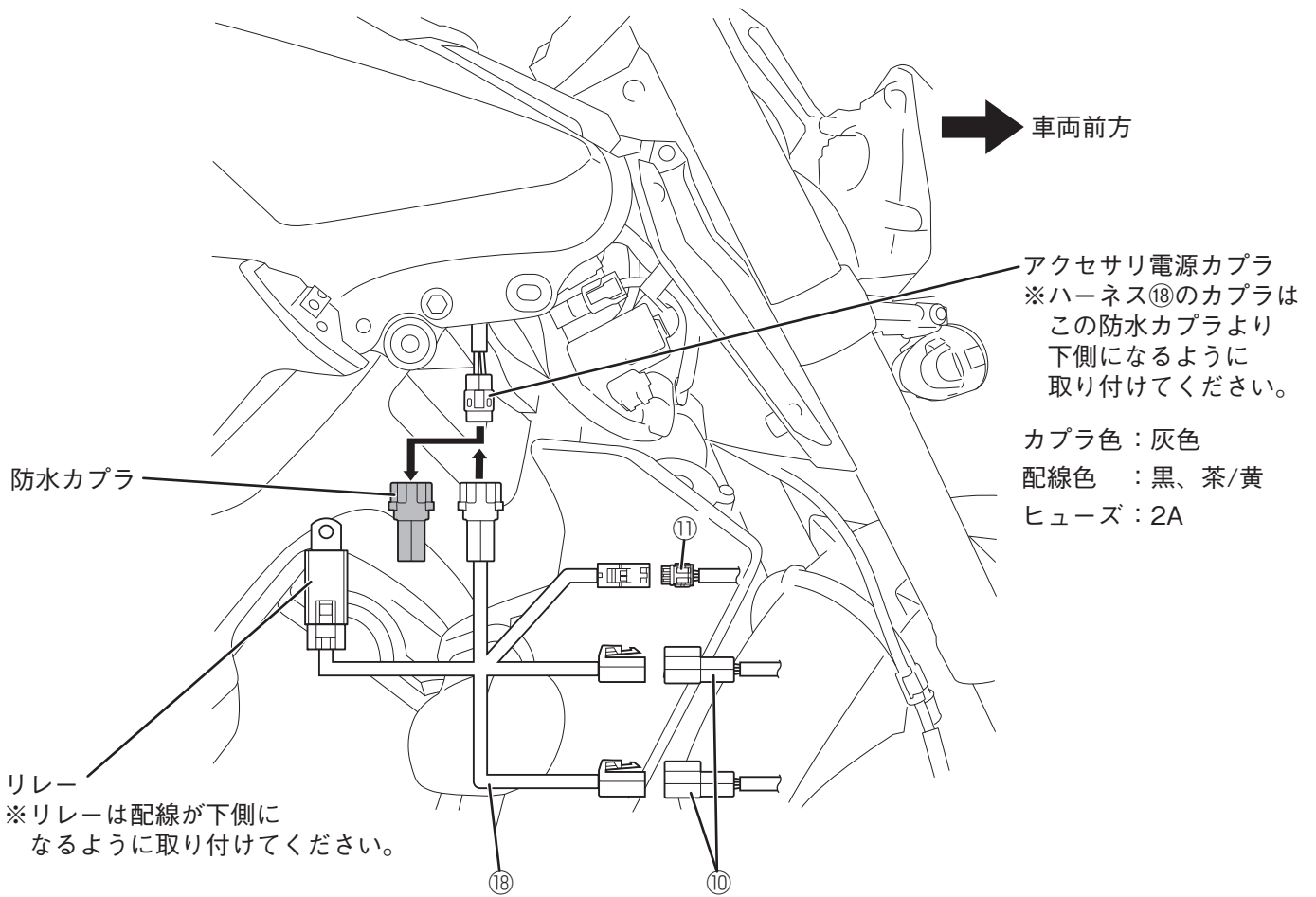


8. スイッチ⑪の配線をハンドルスイッチ等の配線と同じ経路を通して、アクセサリ電源カプラ (P.4参照) 付近まで配索します。



9. 車両のアクセサリ電源カプラについている防水カプラを取り外し、ハーネス⑱を接続します。

10. フォグランプ⑩とスイッチ⑪のカプラをハーネス⑱に接続します。フォグランプ⑩の配線経路は5ページの図を参照してください。



フォグランプ以外の電装アクセサリーを併用する場合は、別売りのワイヤーリードスポーツ2 (Q5K-YSK-001-U48) をご使用ください。

要 点

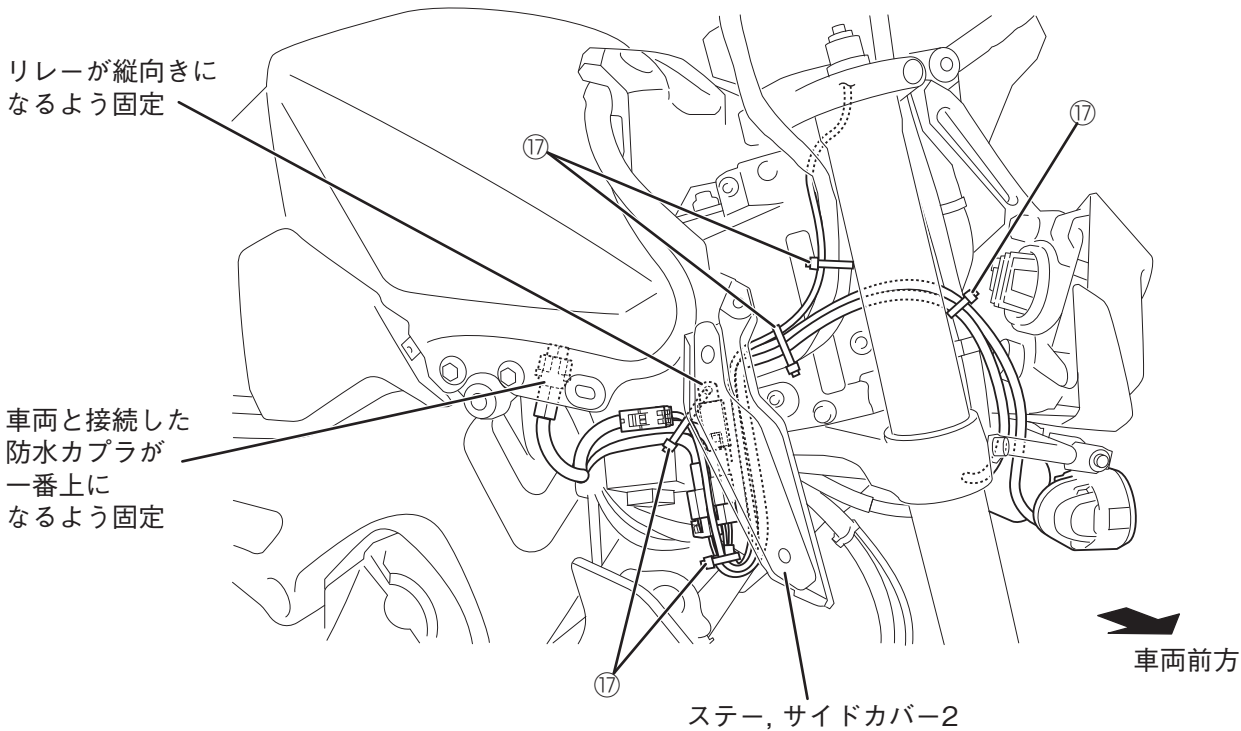
本体側アクセサリ電源に装着できる電装アクセサリーは最大2Aです。

- 11.ハーネス⑱を車両のハーネスやステー等にバンド⑰で固定します。
- 12.余ったハーネスは束ねてステー、サイドカバー2の中で、バンド⑰を使用して固定します。
- 13.スクープ、エア2を取り付けます。☐

注意

配線の損傷を防ぐため、下記に注意して作業をしてください。

- ・折れ曲がったり、配線が他の部品にはさまれないように注意してください。
- ・高温になる部品の近くを配索しないでください。
- ・ハンドルを左右いっぱいに切ったとき、配線が引っ張られていないか確認してください。



- 14.バッテリーの⊖端子を取り付けます。
- 15.スイッチ⑩をONにして、フォグランプが点灯（スイッチ⑩のインジケータランプも点灯）するか確認します。また、対向車から見てまぶしくないか角度を確認してください。
- 16.仮締めしていたボルトボタンヘッド②を規定のトルク値で締め付け、フォグランプ⑩を固定します。☒6.5Nm(0.65kgf・m)

取扱上のご注意

注意

フロントフォークを突き出ししないでください。フォグランプとフロントフェンダーが干渉する恐れがあります。

- ・乗車前に各部に緩み、ガタがないことを確認してください。
- ・フォグランプキットの清掃は、中性洗剤を使用し、柔らかい布かスポンジで水洗いします。洗車後は、柔らかい布などで水分をよくふき取ってください。
- ・高圧洗車機の水を直接あてないでください。

●商品に関するお問い合わせ

株式会社ワイズギア



0570-050814

オープン時間 月曜～金曜（祝日、弊社所定の休日を除く）
9:30～12:00 13:00～17:00

○一般の固定電話の場合、全国一律市内通話料でご利用いただけます。

○IP電話や電話機の設定によってはご利用いただけません。

〒437-0061 静岡県袋井市久能3001-8 FAX. 0538-31-2103