

 YAMAHA	サイドケースステー 取付・取扱説明書	適応機種 XTZ690
---	-------------------------------	------------------------

はじめに

工数：0.4h

❑お客様へ

お買い上げ誠にありがとうございます。

本書には商品の正しい取付方法と注意事項について説明してあります。商品を正しくお使いいただくために、ご使用前に必ず本書をよくお読みいただき、ご不明な点は販売店にお問い合わせください。

本製品は、オートバイに関する整備上の一般的な知識および技能を有する方（販売店、整備業者）が取り付けることを前提としております。それ以外の方が取り付けを行うと知識不足、技能不足のため、トラブル、機械破損などの原因となることがありますので、販売店に取り付けを依頼してください。本書は、お車の取扱説明書および本品の取付に際して取り外した部品と一緒に保管してください。お車を譲られるときは、この説明書もお渡しください。

❑販売店様へ

本製品の商品説明および取り扱い上の注意点を、お客様に充分ご説明いただくようお願い申し上げます。

本書および本品の取付に際して取り外した部品は、必ずお客様にお渡しください。

本書では正しい取り付け、取り扱いに関する事項を下記のシンボルマークで表示しています。

注意 取扱いを誤った場合、物的損害の発生が想定される場合を示してあります。

要点 正しい取扱方法や、作業上のポイントを示してあります。



ヤマハサービスマニュアルを参照してください。

構成部品

No.	品名	部品番号	数量	備考
①	ステーセンター		1	中央用
②	ステーL		1	左用
③	ステーR		1	右用
④	ボルト、ヘキサゴンソケット1		4	M8 × 70mm 使用しません
⑤	ワッシャー		4	M8 ブラック
⑥	スペーサー		2	φ18 × φ9 × L36.5mm
⑦	ボルト、ヘキサゴンソケット2		4	M8 × 45mm
⑧	クロスバー		1	左用
⑨	フランジボルト		4	M6 × 16mm
⑩	ボルト、ヘキサゴンソケット3		4	M8 × 100mm
⑪	ワッシャー	92990-08600	4	M8 シルバー

部品番号欄が空欄のものは、補修部品の設定はありません。

要点

- キット以外の部品は、スタンダード車の部品を再使用します。
- 取り外した部品で再使用しない部品は、スタンダードに戻すときに必要となりますので大切に保管してください。

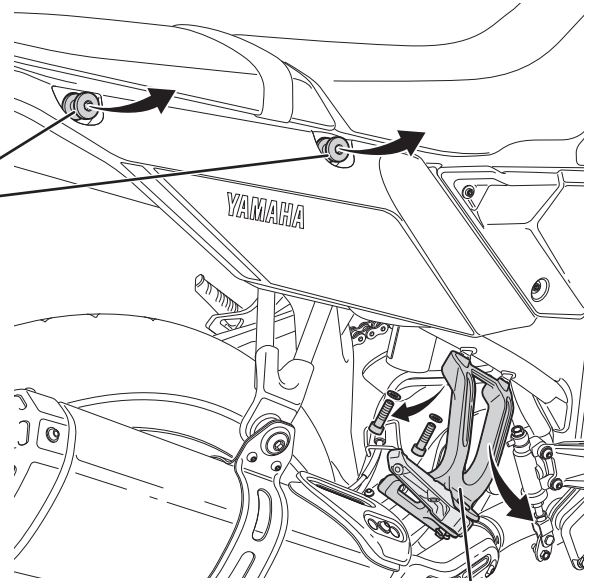
取 付 方 法

1. スタンダード車のラゲッジフックボルトと左右タンデムステップを取り外します。☐



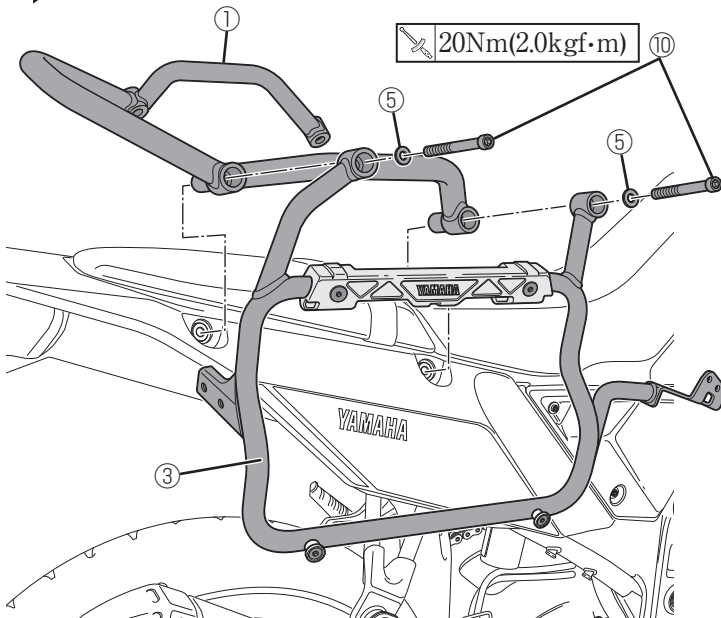
ラゲッジフックボルト

※イラストは右側ですが、
左側も同様に取り外します。

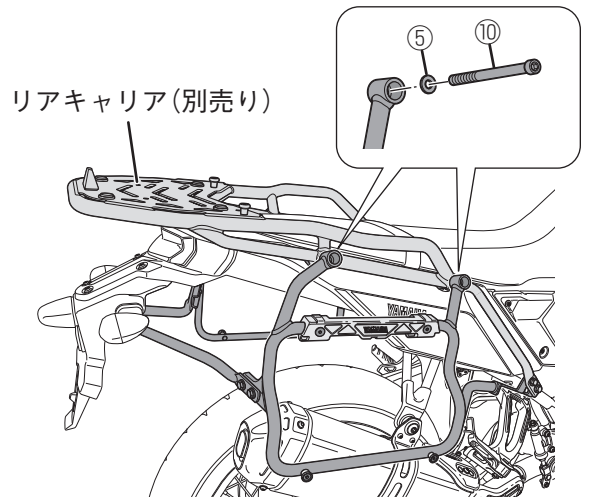


タンデム
ステップ

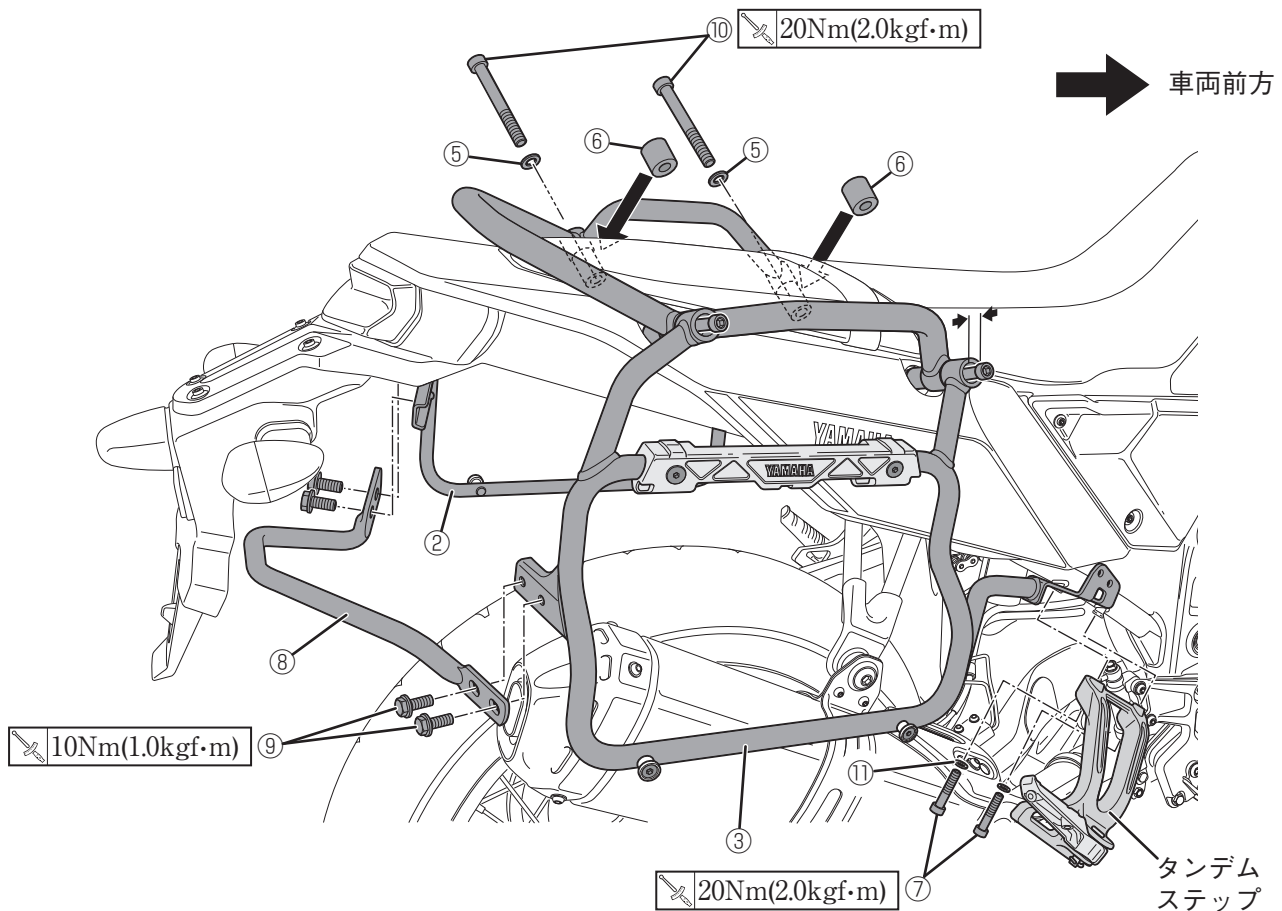
2. ステアセンター①とステアR③をボルトヘキサゴンソケット3⑩とワッシャー⑤で車両に仮止めします。別売りのリアキャリアと同時装着する場合は、ステアセンター①は使用せず、下図のようにリアキャリアを仮止めします。



リアキャリアと同時装着する場合



3. ステール②をボルトヘキサゴンソケット3⑩・ワッシャー⑤・スペーサー⑥で車両に仮止めします。
4. ステール②・R③とクロスバー⑧をフランジボルト⑨で固定します。
5. 仮止めしていたボルトヘキサゴンソケット3⑩を規定のトルク値で締め付けます。
6. 左右タンデムステップをボルトヘキサゴンソケット2⑦とワッシャー⑪で車両に取り付けます。



※イラストは車両右側ですが、左側も同様に取り付けます。

取 扱 上 の ご 注 意

注 意

サイドケースステーを持って車両の移動などはしないでください。サイドケースステーが破損する恐れがあります。

- 乗車前に各部に緩み、ガタがないことを確認してください。
- サイドケースステーに無理な力をかけないでください。
- サイドケースステーの清掃は、中性洗剤を使用し、柔らかい布かスポンジで水洗いします。洗車後は、柔らかい布などで水分をよくふき取ってください。

●商品に関するお問い合わせ

ゴーズ

株式会社ワズギア **0570-050814**

オープン時間 月曜～金曜(祝日、弊社所定の休日を除く)
9:30～12:00 13:00～17:00

◎一般の固定電話の場合、全国一律市内通話料でご利用いただけます。
◎IP電話や電話機の設定によってはご利用いただけません。

〒437-0061 静岡県袋井市久能3001-8 FAX. 0538-31-2104