

 <b>YAMAHA</b>	<b>アクラポビッチ フルエキゾーストマフラー YZF-R7 取付・取扱説明書</b>	<b>適応機種 YZF-R7('22~)</b>
---	---	------------------------------

はじめに

工数：0.6h

❑お客様へ

お買い上げ誠にありがとうございます。

本書には商品の正しい取付方法と注意事項について説明してあります。商品を正しくお使いいただくために、ご使用前に必ず本書をよくお読みいただき、ご不明な点は販売店にお問い合わせください。

本製品は、オートバイに関する整備上の一般的な知識および技能を有する方（販売店、整備業者）が取り付けることを前提としております。それ以外の方が取り付けを行うと知識不足、技能不足のため、トラブル、機械破損などの原因となることがありますので、販売店に取り付けを依頼してください。本書は、車両の取扱説明書および本品の取り付けに際して取り外した部品と一緒に保管してください。車両を譲られるときは、この説明書もお渡しください。

❑販売店様へ

本製品の商品説明および取扱上の注意点を、お客様に充分ご説明いただくようお願い申し上げます。

本書および本品の取り付けに際して取り外した部品は、必ずお客様にお渡しください。

本書では正しい取り付け、取り扱いに関する事項を下記のシンボルマークで表示しています。

**警告** 取扱いを誤った場合、死亡または重傷及び傷害に至る可能性が想定される場合を示してあります。

**注意** 取扱いを誤った場合、物的損害の発生が想定される場合を示してあります。

**要点** 正しい取扱方法や、作業上のポイントを示してあります。



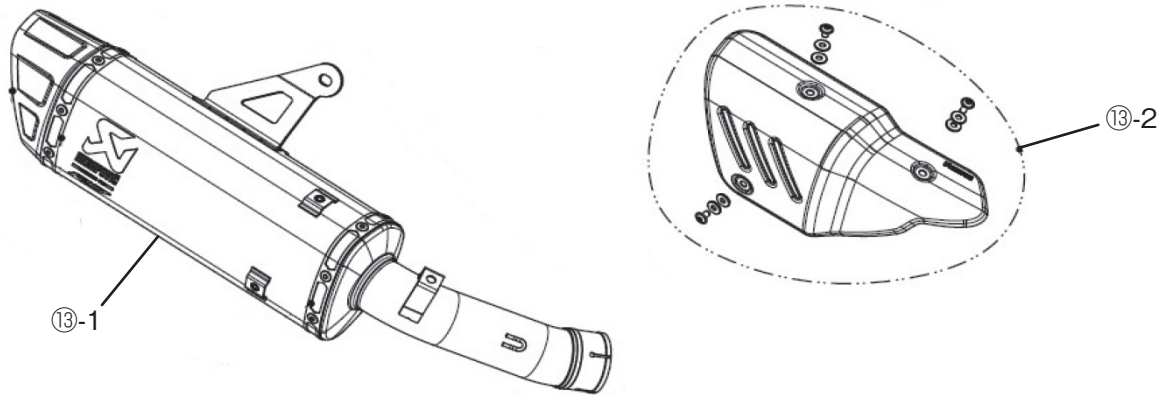
ヤマハサービスマニュアルを参照してください。

### 構 成 部 品

No.	品 名	部 品 番 号	数 量	備 考
①	フランジボルト1		2	M6 × 35mm
②	カラー		2	M6
③	ソケットヘッドボルト	Q9K-YSK-133-019	1	M6 × 16mm
④	ワッシャー1	※③、④、⑤、⑬、⑭、⑰の セットになります。	1	M6
⑤	ステー		1	
⑥	チャンバー		1	
⑦	ボタンヘッドボルト	Q9K-YSK-133-018	4	M8 × 12mm
⑧	ブラケット		1	
⑨	エキゾーストパイプ1		1	
⑩	キャタライザー		1	
⑪	エキゾーストパイプ2		1	
⑫	スプリング	Q9K-YSK-133-006 ※数量1個になります。	5	
⑬	サイレンサーASSY		1	⑬-1～2組付け済
⑬-1	サイレンサー	Q9K-YSK-133-017	1	次ページのイラスト参照
⑬-2	カーボンカバーASSY	Q9K-YSK-133-020	1	
⑭	バンド1	Q9K-YSK-133-021	1	
⑮	フランジボルト2	Q9K-YSK-133-019	1	M8 × 20mm
⑯	ワッシャー2	※③、④、⑤、⑬、⑭、⑰の セットになります。	2	M8
⑰	フランジナット		1	M8
⑱	サブハーネス	Q9K-YSK-133-011	1	
⑲	バンド2		2	
⑳	ネジロック剤		1	
㉑	排ガス証明書		1	大切に保管してください

部品番号欄が空欄のものは、補修部品の設定はありません。

## ■サイレンサーASSY⑬の補修部品構成図



### 要 点

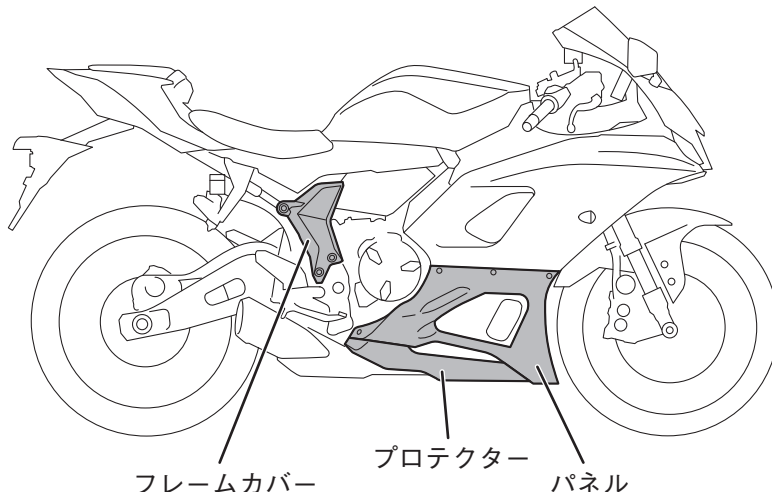
- キット以外の部品は、スタンダード車の部品を使用します。
- エキゾーストガスケット(別売り)は新品に交換してください。
- 取り外した部品で使用しない部品は、スタンダードに戻るときに必要となりますので大切に保管してください。
- O<sub>2</sub>センサーは衝撃に弱いので、取り扱いには充分注意してください。
- 同梱の排ガス証明書は車検時に必要となりますので、大切に保管してください。
- 認証番号が刻印されたプレートはサイレンサー内側に取り付けられています。

### 取 付 方 法

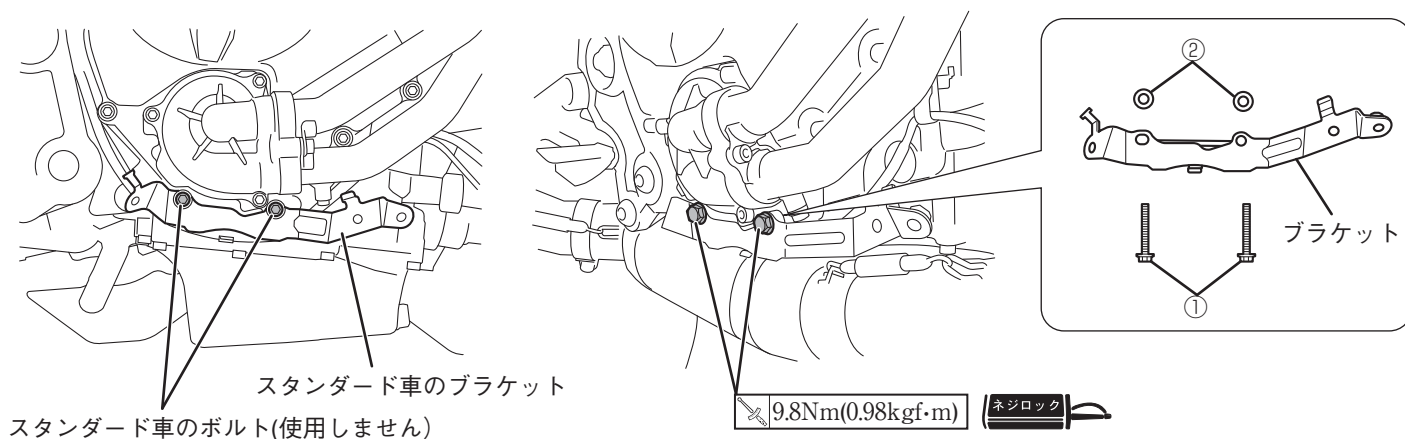
#### ⚠ 警告

- 作業は平坦な場所で行い、車両を確実に支えることが可能なスタンドを使用してください。
- エンジン停止直後は、エンジン本体やマフラー、エキゾーストパイプなどが熱くなっています。直接触れたりしないでください。火傷に注意してください。
- 排気ガスには、一酸化炭素などの有害な成分が含まれています。風通しの悪い場所や屋内でエンジンをかけると、ガス中毒を起こす危険があります。
- 適応機種以外には装着しないでください。また本製品の分解、加工、改造はしないでください。本来の性能や機能が損なわれるだけでなく、故障や思わぬ事故につながる可能性がありますので、絶対におやめください。
- キャタライザーは必ず装着してください。違法改造となります。また、エンジン不調の原因となります。

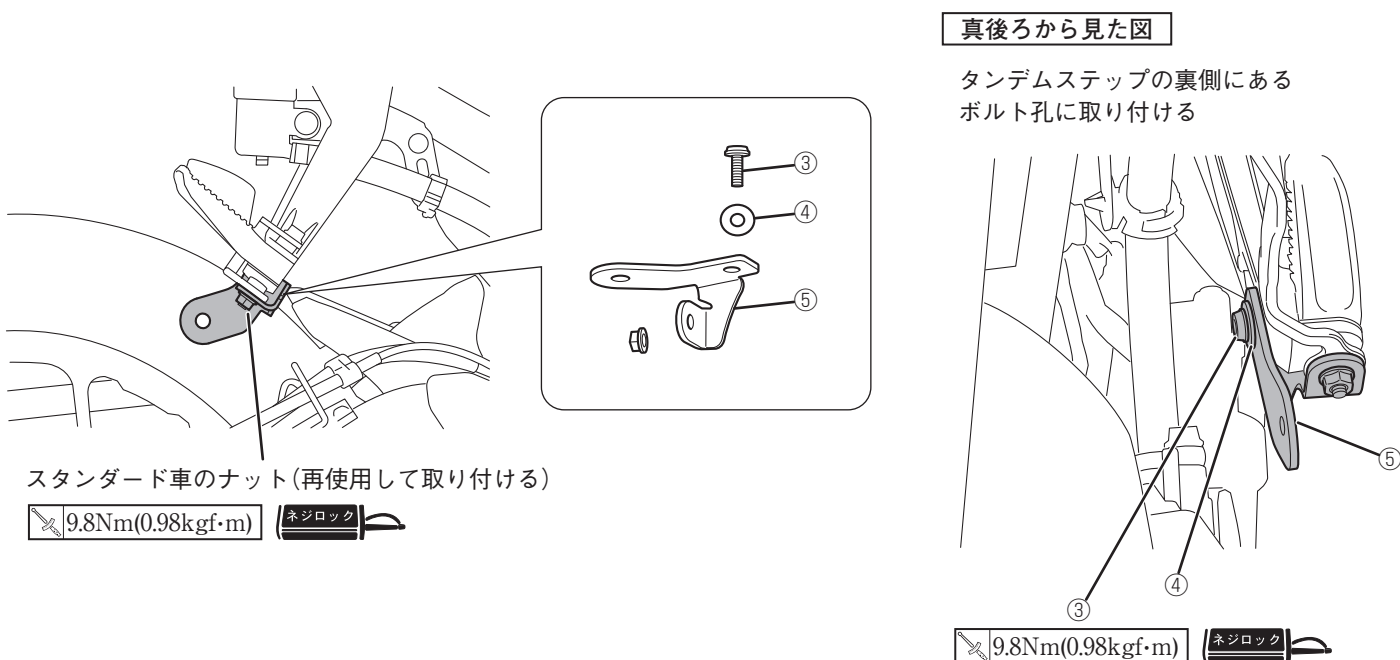
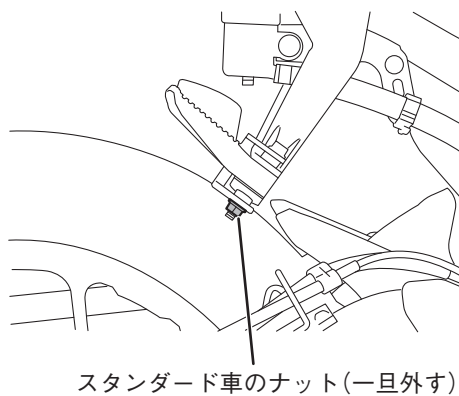
1. スタンダード車のパネル、プロテクター、フレームカバーを取り外します。☐  
※作業は右側のみ行います。



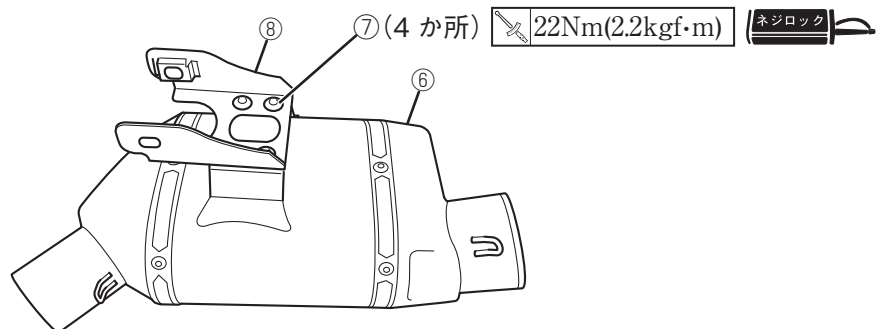
2. スタンダード車のO<sub>2</sub>センサー、マフラーASSYを取り外します。☐
3. 図を参考にスタンダード車のブラケットを一旦外し、フランジボルト1①、カラー②を使用してブラケットを再度車両に取り付けます。※ネジロック剤を塗布してください。



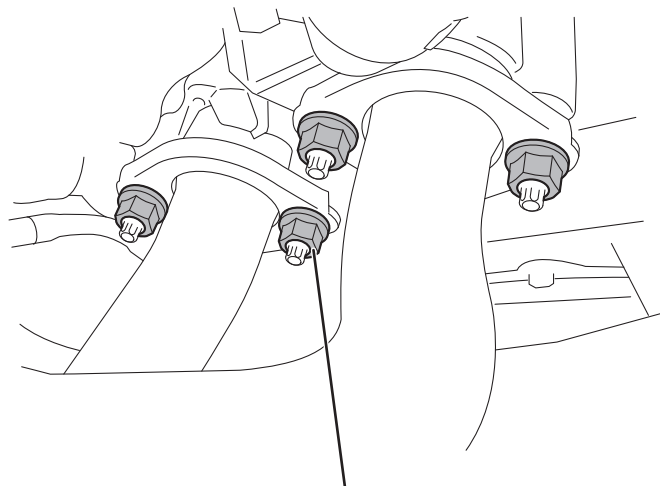
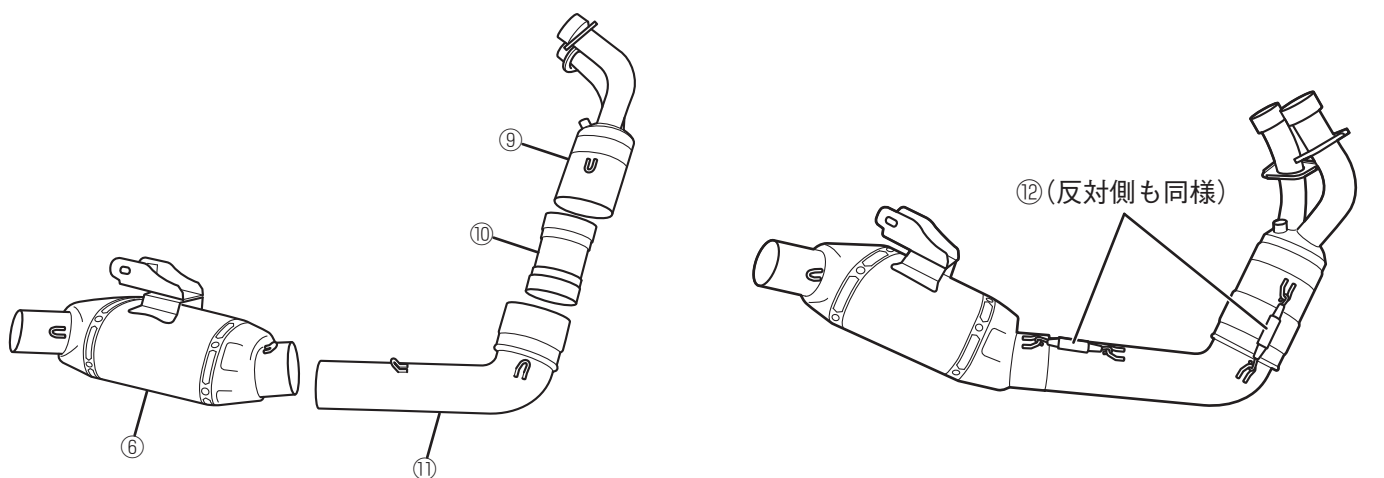
4. 図を参考に右タンデムフットレスト下部のナットを一旦外し、ソケットヘッドボルト③、ワッシャ1④、スタンダード車のナットを使用してブラケット⑤を取り付けます。※ネジロック剤を塗布してください。



5.チャンバー⑥にボタンヘッドボルト⑦を使用してブラケット⑧を取り付けます。※ネジロックを塗布してください。



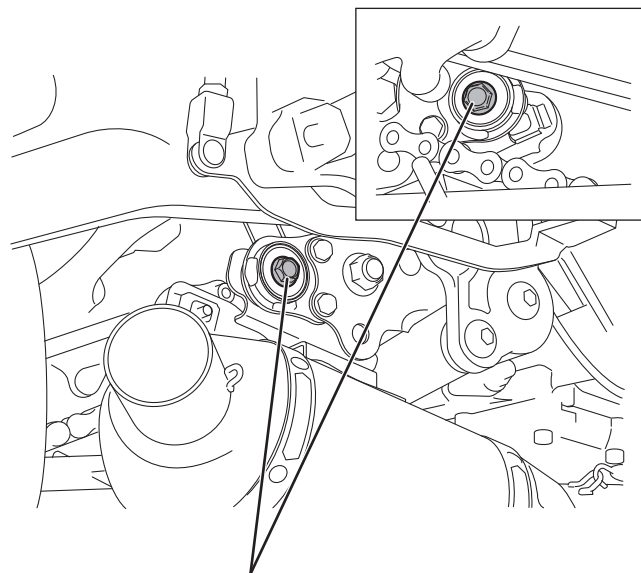
6.エキゾーストパイプ1⑨、キャタライザー⑩、エキゾーストパイプ2⑪、チャンバー⑥を仮組みし、接合部にスプリング⑫を取り付け、スタンダード車のフランジナット、フランジボルトを使用して車両に仮組みします。  
※エキゾーストガスケットは新品を使用してください。



スタンダード車のフランジナット(4 か所)

22Nm(2.2kgf·m)

※この時点では仮締めにしてください。



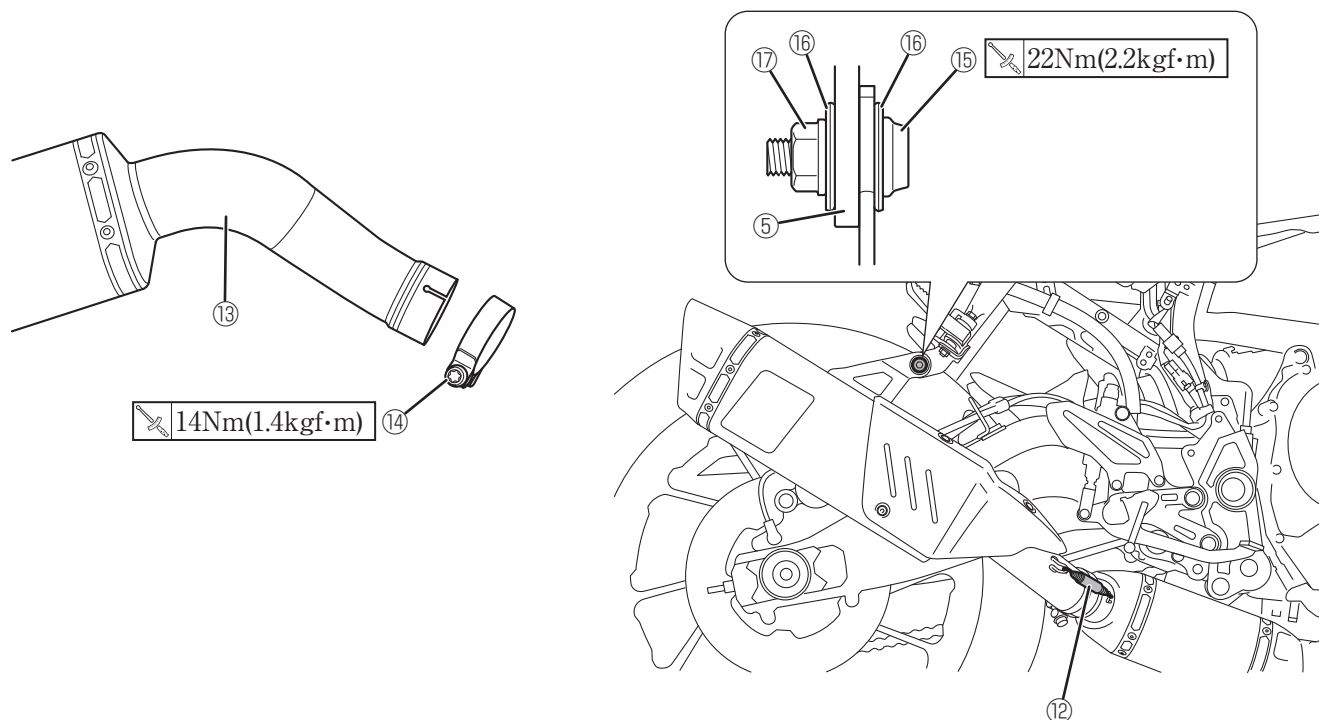
スタンダード車のフランジボルト(2 か所)

22Nm(2.2kgf·m)

※この時点では仮締めにしてください。

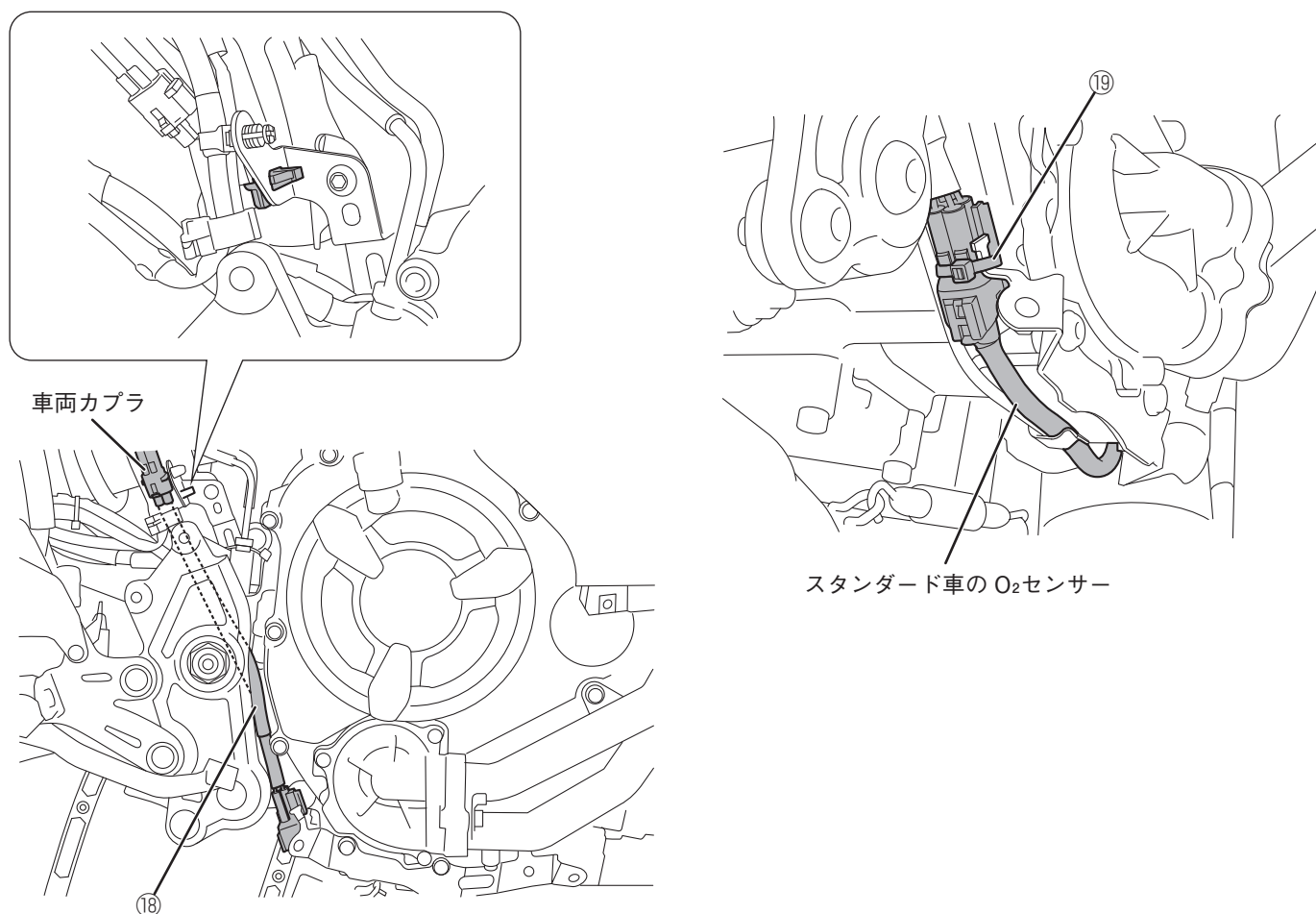
7.サイレンサー⑬のパイプ先端にバンド⑭を通してからチャンバー⑥後部のパイプ部にスライドして差し込み、ステー⑤にフランジボルト2⑮、ワッシャー2⑯、フランジナット⑰を使用して取り付けます。

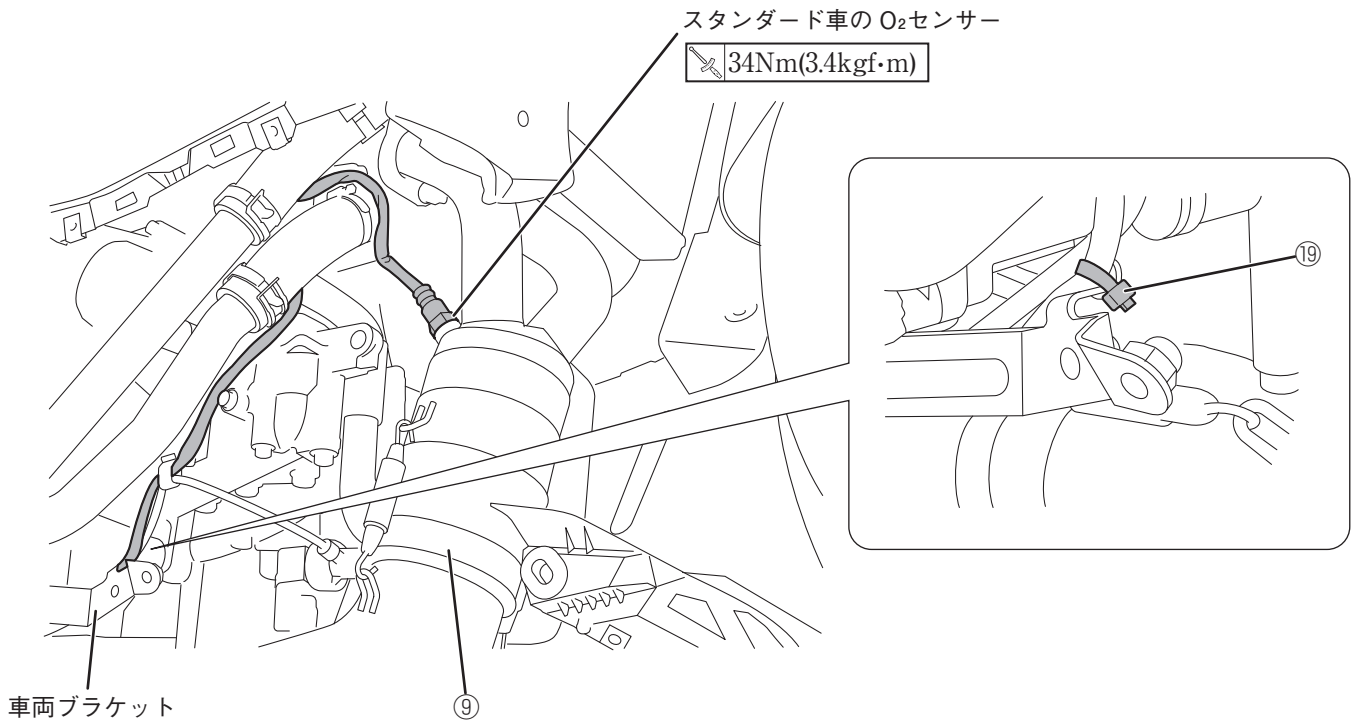
8.バンド1⑭を締め付け、スプリング⑫を取り付けます。



9.仮締めしていた取付方法6のスタンダード車のフランジボルトとフランジナットをボルト→ナットの順で締め付けます。

10.図を参考にサブハーネス⑱を配策し、車両カブラ、スタンダード車のO<sub>2</sub>センサーカブラと接続します。カブラ部をバンド2⑲で車両ブラケットに固定してから前方に配策し、エキゾーストパイプ1⑩に装着します。





11.取付方法1で取り外した標準車のパネル、プロテクター、フレームカバーを取付けます。☐

## 取扱上のご注意

### ⚠ 警告

マフラーを交換すると標準車とは操縦感覚が異なります。十分に慣れるまで注意して運転してください。

### 注意

- 汚れや油分等が付着したままエンジンを始動すると焼きムラが発生することがありますので、取付後は中性洗剤を使用し柔らかい布で拭き取ってください。
- 取付初期のエンジン始動後に、煙や焦げるような匂いが発生することがあります。これは消音材の薬品や油分が焼けるためで、異常ではありません。

### 輸入・販売元

●商品に関するお問い合わせ

株式会社ワイズギア



0570-050814

オープン特約 月曜～金曜（祝日、弊社所定の休日を除く）  
9:30～12:00 13:00～17:00

○一般の固定電話の場合、全国一律市内通話料でご利用いただけます。  
○IP電話や電話機の設定によってはご利用いただけません。  
○音声アナウンスに沿って担当部署をお選びください。

〒437-0061 静岡県袋井市久能3001-8 FAX. 0538-31-2101